



CARTAS DESDE IWO JIMA

Por Marco Coello

La historia

FICHA TÉCNICA:


TÍTULO ORIGINAL: *Letters from Iwo Jima*
DIRECTOR: Clint Eastwood
PAÍS: Estados Unidos
AÑO: 2006
DURACIÓN: 141 min.
GÉNERO: Drama bélico
REPARTO: Ken Watanabe, Kazunari Ninomiya, Tsuyoshi Ihara, Ryo Kase, Shido Nakamura
GUIÓN: Paul Haggis, Iris Yamahsita
MÚSICA: Clint Eastwood
FOTOGRAFÍA: Tom Stern
PRODUCTORA: Warner Bros. Pictures / DreamWorks Pictures presentan una producción Malpaso / Amblin Entertainment.
CRÍTICA: 2006: Globos de Oro: Mejor película de habla no inglesa
ASOCIACIÓN DE CRÍTICOS DE LOS ÁNGELES - Mejor película 2007

Narra la perspectiva del bando japonés sobre la batalla más cruenta de la II Guerra Mundial en el Pacífico, en la que fallecieron más de 20.000 japoneses y 7.000 estadounidenses, y se centra en la resistencia nipona, organizada inteligentemente a través de túneles gracias a la estrategia



del general Tadamichi Kuribayashi para ahorrar vidas y dificultar la ocupación americana, anteponiendo el honor por encima de todo, frente al soldado Saigo, que antepone la vida por encima de cualquier otra cosa. Se trata de una clara denuncia de la guerra y, junto con *Banderas de nuestros padres*, un valiente e inédito intento de mostrar las dos caras de una contienda.

Antes de ver la película

- 1.- Iwo Jima es una isla. Buscadla. ¿Por qué ha pasado a la historia?
- 2.- La segunda Guerra Mundial. En grupos buscamos información sobre quiénes se enfrentaron, por qué, cuándo y quién salió vencedor y perdedor.
- 3.- Buscad información sobre la militarización japonesa: método de alistamiento, concepto del honor y defensa del imperio, orgullo, métodos de defensa...
- 4.- Informaros sobre esta fotografía: su autor, cuándo y por qué se colocó, el significado adquirido especialmente en la sociedad norteamericana y el hecho de haberse convertido en un icono publicitario.

- 5.- Clint Eastwood es un actor bastante afamado, sin embargo parece que está consiguiendo mayor reconocimiento como director, de hecho ya se habla de él como uno de los mejores directores de los últimos tiempos. Buscad información sobre la trayectoria de este personaje tanto en su faceta de actor como en la de director.

SABÍAS QUE

Esta película está inspirada en las memorias autobiográficas "Picture Letters From Commander In Chief" (2002), del general Tadamichi Kuribayashi, y en la obra "So Sad To Tell Battle: An Account Of War" (2005), de Kumiko Kakehashi.

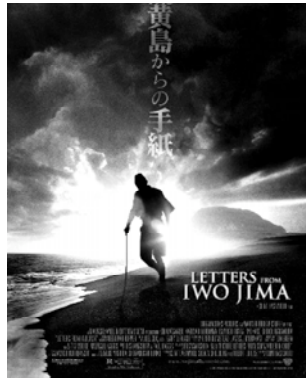
| Secuencias/Escenas | Preguntas |
|---|---|
| Inicio y fin: primeras impresiones que serán constantes y estructura circular | |
| <p>La película empieza con imágenes de cañones en total abandono para, tras descubrir un grupo de investigadores unas cartas, saltar con un flashback al tiempo de la historia.</p> | <p>¿Qué representa el monumento funerario del principio? ¿Qué creéis que nos quieren transmitir esas ruinas y cañones abandonados? ¿Cuál será la función de las partituras pausadas y melancólicas, a veces apenas perceptibles? ¿Cuándo se recurre a un flashback, qué quiere transmitirnos el director?</p> |
| <p>La película está rodada en japonés, con subtítulos en varias lenguas.</p> | <p>¿Qué pretenderá un director americano al rodar una película en japonés? ¿Puede implicar una visión sesgada de los hechos?</p> |
| <p>Los soldados japoneses están cavando las trincheras. Saigo piensa en su mujer: "Hanako, ¿estaré cavando mi propia tumba?", y se lamenta por tener que defender una isla que para él no tiene ningún valor. Mientras, el general que se va a poner al mando también piensa en su familia y en cosas triviales: "siento no haber podido arreglar el suelo de la cocina".</p> | <p>¿Cómo obtenemos las primeras noticias sobre la forma de ser de los personajes? ¿A qué creéis que se debe este desánimo antes de empezar la contienda? ¿Qué se pretende transmitir con estas reflexiones en plena preparación de la batalla? ¿Por qué crees que Saigo critica a su patria? ¿Cómo reacciona el capitán que lo escucha?</p> |
| <p>Mientras lanzan el ataque final, Saigo entierra las cartas del general.</p> <p>Pocos se salvan, entre ellos Saigo.</p> <p>La película acaba con la misma imagen de la isla del inicio.</p> <p>Se ha hecho una inmensa radiografía de todos los códigos éticos y morales que mueven a las personas en una guerra.</p> | <p>¿Cómo consideraríais la actitud final del general cuando le pide a Saigo el favor de quemar sus documentos?</p> <p>¿Consigue al final Saigo su propósito?</p> <p>¿Qué se busca con este recurso filmico circular?</p> <p>¿Creéis que realmente se trata de un estudio ejemplar de nuestra propia condición humana, detestable y noble a la vez? ¿Puede llegar a hacernos odiar tanto la guerra, al meternos en el mismo campo de batalla, con su dureza y el realismo de su violencia?</p> |
| Drama intimista y conflicto moral: "morir por la patria es un honor". | |
| <p>Envío de cartas a los familiares. Saigo constantemente le manda cartas a su mujer y el soldado que las recoge le dice que no pasarán la censura.</p> | <p>¿Dónde radica la importancia del envío de cartas a familiares en el ejército y en la guerra? ¿Qué transmiten realmente esas cartas? ¿Creéis que el soldado encargado de recoger el correo es un cotilla? ¿Por qué creéis que se ejerce la censura?</p> |
| <p>El general critica la forma de organizar la defensa y ordena cambios que no complacen a sus subordinados. Al mismo tiempo critica el estado de dejadez y olvido del imperio: "el cuartel general no sólo engaña al pueblo, sino también a nosotros".</p> <p>La fotografía hace uso de colores neutros, próximos al B/N. además hay constantes movimientos de cámara entre luces y sombras.</p> | <p>¿Cómo ven los mandos que llevan tiempo en la isla la intromisión del nuevo general? ¿Qué sensación causa en el general la espera de un mes por piezas para los tanques y enterarse de que no poseen fuerzas de apoyo? ¿Tiene algo que ver en todo esto la excesiva utilización de planos cortos y los numerosos primeros planos?</p> <p>¿Qué creéis que se pretende transmitir con estos colores neutros? ¿Y con los juegos de luz y sombra?</p> |
| <p>Entra en escena Shimizu. Saigo dice que todos van a morir, y éste le responde que morir por la patria es un honor, a lo que replica Saigo: "Kashiwara murió de honorable disentería".</p> | <p>¿Cómo actúa Saigo ante la muerte de su amigo? ¿Y ante la llegada del nuevo soldado? ¿Por qué creéis que les asusta o disgusta que Shimizu sea un kempetai? ¿Qué echan de menos de su vida como civiles? ¿Qué consecuencias tiene la guerra para sus vidas diarias?</p> |

| Secuencias/Escenas | Preguntas |
|---|--|
| <p>En un flashback Saigo es llamado a filas.</p> | <p>¿Son sinceras las palabras de Saigo? ¿Os parece lógica la reacción de su mujer? ¿Cómo le replica una de las señoras que acompañan al portador de la orden? ¿En base a qué se justifica la partida de Saigo?</p> |
| <p>Empieza la batalla. Desde las cuevas los japoneses resisten como pueden, pero pronto se da por perdido el monte Suribachi. El coronel al mando solicita permiso para dirigir una misión suicida y morir con honor.</p> | <p>¿Por qué focaliza el realizador la atención en la batalla? ¿Por qué es tan importante para el coronel llevar a cabo la misión suicida? ¿Y para el general que se dirijan al norte? ¿Cómo reacciona Saigo siendo consciente de la desobediencia del coronel? ¿Y cuando se produce el suicidio del grupo? ¿Qué sentimientos afloran en el momento de la decisión? ¿Son valientes los soldados cuando se suicidan? Las lágrimas se hacen presentes en numerosas ocasiones, ¿pueden llegar a conmovernos?</p> |
| <p>Los soldados japoneses cogen a un prisionero americano. Frente a lo esperado, el teniente coronel Nishi manda que lo curen. ----- El soldado americano muere y el teniente coronel lee la carta de su madre.</p> | <p>¿Cómo reaccionan los soldados ante la orden de curarlo? ¿Qué quiere decir el teniente coronel Nishi con la siguiente intervención: "Hijo, ¿conoces a algún americano?"? ¿Qué produce en el espectador el diálogo entre el teniente coronel y el prisionero? ¿Creéis que el nombre del soldado americano simboliza algo? ¿Qué sienten los soldados japoneses en el momento en que se lee la carta? ¿Por qué prestan tanta atención? ¿Qué pretende transmitir con esto el director?</p> |
| <p>El general está haciendo un dibujo de una cena con unos amigos americanos años atrás.</p> | <p>¿Qué nos transmite ese banquete? ¿Cómo reacciona el general ante la pregunta de cómo se sentiría si América y Japón entrasen en guerra? ¿Por qué malinterpreta la pregunta? ¿Es lógica su respuesta?</p> |
| <p>Shimizu y Saigo deciden rendirse. Sólo lo consigue Shimizu que es retenido junto con otro desertor.</p> | <p>¿Por qué han actuado así los desertores? ¿Se trata de una traición o de una simple lucha por la supervivencia? ¿Por qué les fastidia a los dos soldados americanos tener que vigilarlos? ¿Por qué aprovecha la situación el capitán al mando cuando los encuentran muertos? ¿Por qué se pone a llorar Saigo?</p> |
| <p>El general está escribiendo una carta de despedida, y reconoce la labor de Saigo: "Eres todo un soldado". Él le responde: "No, señor. Soy un simple panadero".</p> | <p>¿Cuál es la función simbólica de esta escena? ¿Hay algún contraste entre el espíritu guerrero y militar de Saigo y del general? ¿Tiene algún efecto en el general saber que Saigo todavía no conoce a su hija? ¿Qué importancia tiene la familia para ambos personajes? ¿Qué implicaciones tiene la paradoja que comenta el general? ¿El soldado Saigo te parece un héroe o un antihéroe? ¿Y el general?</p> |



Actividades de experiencia, reflexión y acción en común

1.- Nos fijamos en la carátula de la película. El título aparece en inglés (escritura horizontal) y en japonés (escritura vertical). ¿A qué creéis que puede deberse esto? ¿Qué colores destacan? ¿Qué pueden intentar transmitir?



2.- Haced una comparación de los principales personajes de esta película:

| PERSONAJE | ¿Cómo es? | ¿Qué característica lo definiría? |
|------------------------|-----------|-----------------------------------|
| General Kuribayashi | | |
| Almirante Ohsugi | | |
| Teniente coronel Nishi | | |
| Teniente Ito | | |
| Capitán Tanida | | |
| Teniente Fujita | | |
| Saigo | | |
| Nozaki | | |
| Shimizu | | |

3.- Debate. ¿Solucionan algo las guerras?

4.- Investigad con qué visión de los hechos nos encontramos normalmente en una película de guerra americana, y cómo se nos presenta a los americanos y a todos los demás (latinos, rusos en su momento, o árabes actualmente). Después buscad ejemplos de películas americanas que hayan puesto en entredicho esta visión. Comprobad también posibles premios recibidos y los países donde frecuentemente se proyectan.

5.- Esta película forma parte de un díptico. Comparad la visión que ofrece y la de *Banderas de nuestros padres* del propio Eastwood sobre la misma guerra. Anotad todo lo que tengan en común, y todo lo que las diferencie.

6.- En pocas películas se suele intentar poner al espectador en el lado del perdedor. Poneos vosotros momentáneamente en su piel, compartiendo su sufrimiento y redactad un pequeño texto. ¿Cuál sería vuestra visión de cualquier evento en el que salís perdiendo?

5- *Cartas desde Iwo Jima* es una película humana. Recrea el mundo interior de alguno de sus personajes, especialmente del general Kuribayashi y del soldado Saigo. ¿Son muy diferentes las preocupaciones de uno y de otro? ¿Y con respecto a los americanos? Describid las emociones que transmiten los personajes.



6.- Seguid las noticias durante una semana. Os encontraréis con varios conflictos en diversas zonas del mundo. ¿Principalmente dónde? ¿A qué creéis que se debe esto?

7.- Imaginaos que sois reporteros de guerra por un día. Describid cómo creéis que se desarrolla realmente hoy en día una batalla. ¿Es muy diferente a como era en la segunda Guerra Mundial? ¿Y en la Edad Media?

8.- Se suele asociar al ejército y a los militares con "máquinas de matar" en la guerras. Pero hoy en día tienen otras misiones. Investigad qué otras labores suele cumplir el ejército. ¿Os gustaría ser soldados para ayudar a los demás? ¿Qué opináis de la incorporación de la mujer al ejército?

