

¿Internacional o no?: Factores explicativos en la decisión de iniciar la carrera profesional en el extranjero para estudiantes de ADE en ICADE

Autores: *Carlos Martínez de Ibarreta, Raquel Redondo Palomo, Antonio Rúa Vieites y M.Eugenia Fabra Florit¹*

Departamento de Métodos Cuantitativos
Universidad Pontificia Comillas

Resumen

En un mundo cada vez más globalizado en general y, en particular, en el ámbito de las finanzas, los negocios y la gestión empresarial, cada vez es más frecuente encontrar estudiantes recién licenciados que deciden comenzar su carrera profesional trabajando en otro país diferente a su país de origen. Sin embargo un porcentaje destacable de licenciados o graduados aún prefieren realizar su desarrollo profesional en su país natal, incluso en su propia ciudad, no presentando por tanto ningún componente de internacionalización en la misma.

¹ Agradecimiento. Los autores de este trabajo queremos agradecer a Mar Escalante su disposición y trabajo para proporcionarnos los datos de intercambios de la Facultad de Ciencias Económicas y Empresariales de la Universidad Pontificia Comillas.

Este artículo explora de forma empírica la relevancia de algunos de los factores que pueden influir en la intención de desarrollar o no una carrera profesional de carácter internacional, tomando como muestra estudiantes que finalizan sus estudios universitarios en Administración y Dirección de Empresas.

Los datos para el análisis empírico han sido obtenidos mediante la aplicación de una batería de cuestionarios a estudiantes de los últimos cursos de ADE en la Universidad Pontificia Comillas de Madrid.

Palabras clave: internacionalización laboral, estudios ADE, modelos *logit*, efectos de género.

I. Introducción

Nuestra sociedad actual está asistiendo al fenómeno de la globalización, que puede definirse como un proceso a gran escala, que involucra aspectos económicos, tecnológicos, sociales y culturales. Este proceso está marcado por algunas características específicas, entre las que conviene señalar la mayor integración de los mercados nacionales, a todos los niveles, gracias a la espectacular reducción en los costes del transporte, de las telecomunicaciones y de la informática (Bordo, Eichengreen y Kim, 1999).

En este entorno globalizado, uno de los nuevos retos para la empresa consiste en desarrollar una Mentalidad Global (MG) que permita incrementar la eficacia organizacional, y a la vez mantener eficientes actividades de negocios (Kedia y Mukherji, 1999) así como también ampliar la capacidad de la organización para influir sobre los individuos, grupos, organizaciones y sistemas dentro de un entorno de negocios internacionales (Javidan *et al.*, 2010).

En este contexto la gestión de Recursos Humanos se convierte en una actividad fundamental en la empresa en tanto que el factor humano pasa a ser una fuente de ventaja competitiva. En este sentido, es necesario que la empresa realice una reflexión sobre cuál es la actitud de los trabajadores ante el reto empresarial de la globalización y el cambio hacia la MG que, en muchos casos, conlleva un nuevo planteamiento de la carrera profesional, ligado ahora a la posibilidad de movimientos laborales fuera de las fronteras nacionales.

Para entender esta tendencia, resulta fundamental hacer alusión al movimiento hacia la globalización en el terreno académico, ya que la educación formal recibida marca la actitud del futuro trabajador hacia una trayectoria profesional internacional. En este sentido es importante destacar la Declaración de Bolonia (1999), germen del Espacio Europeo de Educación Superior (EEES), que tiene como objetivo fundamental lograr la convergencia de sistemas educativos superiores muy distintos entre sí, con la finalidad de facilitar la movilidad de estudiantes y profesores y de conceder validez a los títulos universitarios de cualquier país para poder trabajar en otro distin-

to. Así, trata de *promover la empleabilidad de los ciudadanos europeos*², lo que conduce de forma directa formar a profesionales³ con un marcado carácter internacional. De cara al logro de ese objetivo, la declaración de Bolonia propone un impulso de la *movilidad de estudiantes, profesores, investigadores y personal administrativo mediante la eliminación de los obstáculos al ejercicio efectivo del derecho a la libre circulación*.

Partiendo de este enfoque en el que la evolución hacia un entorno empresarial y académico globalizado es cada vez más evidente y a partir del trabajo de Javidan *et al.*, (2010) en el que se señala el capital psicológico, el intelectual y el social como determinantes de la MG, este estudio se centra en el análisis de la predisposición hacia la MG, medida a través de la tendencia hacia la internacionalización de los jóvenes a punto de insertarse en el mercado laboral en el campo de la Administración de Empresas, es decir, en los aspectos que motivan o frenan la decisión de desarrollar una carrera profesional internacional y las características de la misma.

El trabajo presentado se desarrolla de la siguiente manera: en la sección 2 se hace un análisis de cómo se ha interpretado en la Facultad de Ciencias Económicas y Empresariales (CC.EE.) de la Universidad Pontificia Comillas, especialmente en la nueva memoria de Grado en ADE, el fomento de la movilidad y la internacionalización proclamadas en la declaración de Bolonia. En la sección 3 se presenta el modelo sobre el que se va a trabajar para analizar los factores que explican el porqué de la decisión de internacionalización de los estudiantes en dos horizontes temporales. El estudio finalizará con las conclusiones más relevantes obtenidas.

II. La internacionalización en la Facultad de CC. Económicas y Empresariales de la Universidad Pontificia Comillas

El proceso de internacionalización en la Facultad de CC.EE. de la Universidad Pontificia Comillas es susceptible de análisis a partir de los alumnos egresados y su trayectoria profesional, en concreto de aquellos que han trabajado fuera de su país. Sin embargo, la falta de datos al respecto nos hace aproximar esta información a través de una doble vía. Por una parte, a través de la descripción de la filosofía de la universidad y su tendencia a la internacionalización y por otra, por medio del análisis de algunos datos acerca de la evolución del proceso de intercambio de estudiantes.

El Grado en ADE de la Facultad de CC.EE. refleja la importancia que la Universidad Pontificia Comillas otorga al hecho de configurar unos estudios con una orientación internacional para lograr el objetivo de preparar a los alumnos hacia su futuro laboral en un mundo globalizado⁴. Ello supone, por una parte, proporcionar una edu-

² La letra cursiva es traducción literal de la Declaración de Bolonia

³ La declaración de Bolonia también indica las dimensiones intelectual, cultural, social, científica y tecnológica deben ser fomentadas en la formación de esos profesionales.

⁴ La Memoria de Grado en ADE (2009) cita textualmente:...*Uno de los aspectos más valorados por parte del mundo empresarial en los estudios de Administración y Dirección de Empresas es su adaptación al proceso de globaliza-*

cación que de respuesta tanto a las demandas empresariales como a las del mercado laboral y, por otra, incorporar en los estudios impartidos las directrices de Bolonia, las cuales, orientan en la formación de trabajadores y promueven la empleabilidad de ciudadanos europeos.

Con esta orientación, la Facultad de CC.EE. de Comillas pretende proporcionar un perfil profesional en el ámbito de la gestión de empresas e incorporar con gran énfasis las características de movilidad, internacionalización y experiencia de desarrollo profesional. Entre las pruebas del esfuerzo realizado en este sentido se encuentra el hecho de incluir una Mención Internacional en el Grado en ADE, que presenta características propias y diferenciadores de internacionalización y movilidad.

Adicionalmente, esta Facultad ha fomentado la internacionalización de los estudios a través de tres vías: (1) la integración de componentes específicas de negocios internacionales, (2) el ofrecimiento de la oportunidad de cursar un periodo de estudios o/y realizar prácticas en el extranjero y (3) el desarrollo de habilidades lingüísticas en muchos planes de estudio.

Sin embargo, la experiencia de la Facultad de CC.EE. y EE. en ICADE en la formación internacional no se limita al periodo más reciente. En el curso académico 1986/87 se implantó un programa de estudios que proporciona un título propio, Graduado Superior en Ciencias Empresariales Internacionales (E4), cuya perspectiva internacional se adelantaba casi 15 años a la Declaración de Bolonia. Se consolidaba como un plan de estudios integrado realizado en seis instituciones Europeas de Educación Superior y se caracterizaba principalmente por realizar la mitad del periodo académico en un país diferente al propio y por incluir dos periodos de prácticas obligatorios de 3 y 6 meses respectivamente. Con estos estudios se pone de manifiesto que la Facultad de CC.EE. de Comillas ha estado y está a la vanguardia en la formación de profesionales cualificados que cumplen con los requerimientos demandados por el entorno empresarial y por la sociedad en general.

En esta línea, la Universidad Pontificia Comillas siempre ha considerado que una parte importante de la formación de sus estudiantes está constituida por la participación en programas de intercambio para la realización de estudios en universidades extranjeras, dado que, además de un enorme enriquecimiento personal, supone un aspecto muy valorado en el mundo empresarial, favorece la inserción en el mercado laboral y el desarrollo de una carrera profesional y contribuye a la mejor preparación de los estudiantes que, necesariamente, se moverán en un entorno global.

Las Tablas 1 y 2 muestran algunos datos de intercambios de estudiantes que corroboran la creciente importancia de la dimensión internacional en la Facultad de CC.EE. de Comillas.

ción económica. La incorporación de una dimensión internacional en los estudios representa un elemento esencial de la formación impartida por las Facultades de CC. Económicas y Empresariales a principios del siglo XXI...

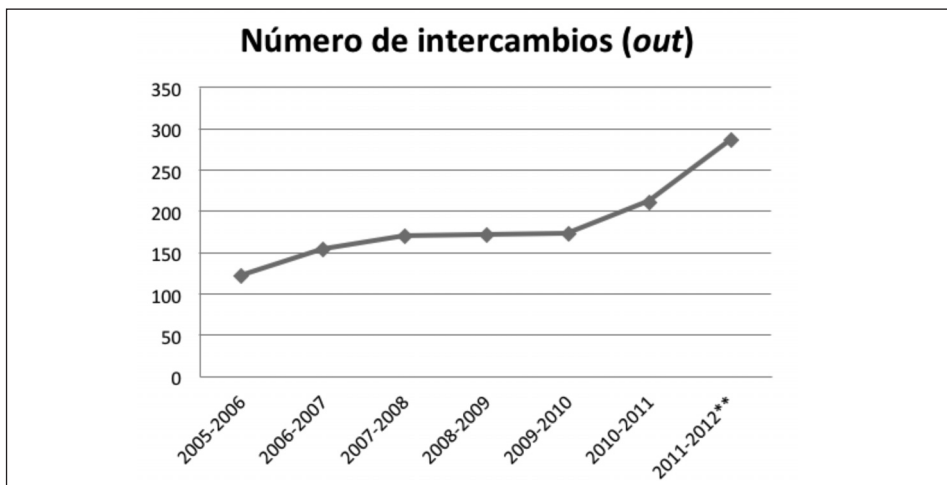
Tabla 1. Evolución del número de estudiantes de ADE que salen de ICADE para hacer un intercambio

	2005-2006	2006-2007	2007-2008	2008-2009	2009-2010	2010-2011	2011-2012**
EE.UU.	15	16	28	26	29	55	96
FRANCIA	32	48	50	53	53	55	56
REINO UNIDO	21	23	16	19	17	16	23
SUECIA	13	13	13	13	9	10	12
ALEMANIA	5	8	8	5	7	8	13
CANADÁ	5	7	4	9	8	7	15
CHINA	0	1	3	3	3	7	5
HOLANDA	6	7	7	6	7	6	8
ITALIA	4	6	5		7	6	6
IRLANDA	7	7	6	6	3	5	8
Resto del mundo	14	19	31	32	30	37	45
Total	122	155	171	172	173	212	287
Nº países diferentes	15	18	22	22	24	27	30
Índice de Gini	0,54	0,60	0,59	0,62	0,63	0,65	0,71

**Los datos del curso académico 2011-2012 se corresponden con plazas otorgadas, no son todavía intercambios reales.

Fuente: elaboración propia.

Figura 1. Evolución del número de estudiantes de ADE que salen de ICADE para hacer un intercambio.



Fuente: elaboración propia.

La Figura 1 permite analizar de manera gráfica la evolución del número de estudiantes que han salido de la Facultad de CC.EE. (ICADE) para realizar un intercambio fuera de España (intercambios *out*). Se observa que desde el curso escolar 2005-2006 (origen temporal de los datos) el número de alumnos ha ido creciendo a lo largo de los cursos posteriores, aunque de manera desigual. Durante los cursos 2005-2006 y 2006-2007, el crecimiento es moderado; en los dos cursos escolares siguientes aparece un claro estancamiento en el número de intercambios, pero en los dos últimos años (de 2009-2010 a 2011-2012) el crecimiento ha sido espectacular, con tasas de variación que superan ampliamente el 20%. Este crecimiento puede deberse a la incorporación del Grado, que ha impulsado la internacionalización de los estudiantes.

Así, en términos globales, durante los años analizados, el número de intercambios *out* de la Facultad de CC.EE. y EE. ha crecido más del 100%.

Además del número de estudiantes de intercambio, también ha crecido considerablemente el número de países destino de estos alumnos, desde 15 en el primer curso académico analizado hasta 30 que se visitarán en 2011-2012, lo que indica que en 6 años, la cifra se ha duplicado. Además de cuantitativamente, la evolución al respecto de los países visitados se hace patente desde el punto de vista cualitativo, con la incorporación de países como China, Taiwan, Singapur, Brasil, etc., que se suman a los ya tradicionales europeos y norteamericanos.

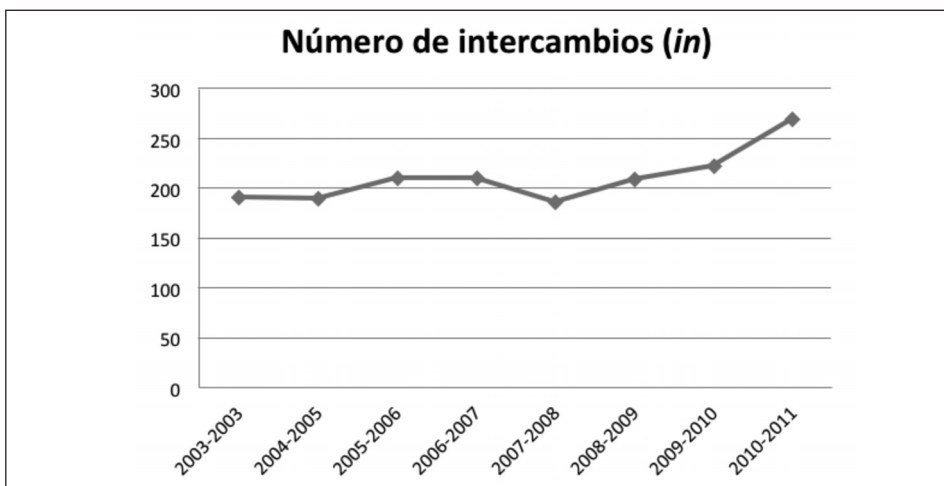
A pesar de ello, la concentración de los alumnos en los 6 países más visitados (Estados Unidos, Francia, Reino Unido, Suecia, Alemania y Canadá) es grande, dado que más del 70% de los alumnos de intercambio acuden a ellos en cada uno de los años analizados. Esta característica también se aprecia a través de los índices de Gini calculados que, además, permiten afirmar que la concentración en estos países es cada año mayor. El valor del índice va aumentando desde un valor de 0,54 en 2005-2006 a un valor de 0,71 en el último curso analizado. De entre estos 6 países “estrella”, la mayor evolución se ha dado en los intercambios a EEUU, que partían de una cifra inicial de 15 y se sitúan para el curso 2011-2012 en 96 (la cifra se ha sextuplicado en 6 años), lo que supone un crecimiento espectacular de los intercambios a este destino, que se ha convertido en el preferido por la mayoría de los alumnos.

Tabla2. Evolución de los intercambios de alumnos que vienen a ICADE de otros países

Curso académico	INTERCAMBIOS	% variación interanual (intercambios)
2003-2003	191	
2004-2005	190	-0,5
2005-2006	211	11,1
2006-2007	211	0,0
2007-2008	187	-11,4
2008-2009	210	12,3
2009-2010	223	6,2
2010-2011	270	21,1

Fuente: elaboración propia.

Figura 2. Evolución de los intercambios de alumnos que vienen a ICADE de otros países



Fuente: elaboración propia.

Por su parte, la Tabla 2 y la Figura 2 muestran la evolución de los alumnos extranjeros que vienen a cursar estudios a la Facultad de CC.EE. y EE. de la Universidad Pontificia Comillas (intercambios *in*)⁵.

⁵ Adicionalmente, la Facultad tiene programas de intercambio especiales (Wharton, Tulane, Tecnológico de Monterey, etc.) a través de los cuales estudiantes extranjeros llegan a cursar algunos estudios.

Si se observa la columna de intercambios, aparece un comportamiento irregular en la evolución de los mismos. Así, en dos cursos escolares, el crecimiento fue negativo, como lo muestran las tasas de variación interanual de 2004-2005 (aunque casi nula) y sobre todo, la del curso académico 2007-2008, que indica una disminución de los alumnos que vienen de intercambio a la Facultad de CC.EE. del 11% con respecto al año anterior. Por su parte, en 2006-2007, el crecimiento fue nulo y, finalmente, las evoluciones positivas aparecen en el resto de los cursos analizados (2005-2006, 2008-2009, 2009-2010 y 2010-2011) con tasas de variación altas, que van desde el 6% en 2009-2010, hasta tasas superiores al 20%, como ocurre en el curso académico 2010-2011.

III. Metodología: modelo, datos, variables

III.1. Modelo

La decisión de un alumno de ADE de comenzar o no una carrera profesional internacional en el extranjero (en términos generales, fuera del propio país) es una decisión de tipo binario que puede modelarse empíricamente mediante un modelo *logit*, cuya especificación general viene expresada por la ecuación [1]:

$$\text{prob}(Y=1) = \frac{e^{z_i}}{1 + e^{z_i}} \quad [1]$$

donde z_i es una función índice que recoge el efecto lineal de diferentes conjuntos de variables explicativas de la decisión de internacionalización, tal y como se recoge en [2].

$$z_i = (\alpha + \beta'F + \gamma'P + \delta'A + \varphi'Y) (1 + \theta \text{mujer}) \quad [2]$$

En esta función índice, F es un vector $f \times 1$ de variables que recogen aspectos personales, familiares y de entorno del alumno, P es el vector de dimensión $p \times 1$ relativo a sus rasgos psicológicas, A el vector $a \times 1$ que contiene las características académicas y de entorno universitario e Y el vector $y \times 1$ relativo a diferentes aspectos de internacionalización y de idiomas. Por su parte β , γ , δ , φ son los vectores de parámetros que recogen el efecto en la función índice de cada uno de los vectores de variables. Por su parte θ es el vector de parámetros de dimensión $(f+p+a+y+1)$ que recoge el posible efecto diferencial entre ser mujer y ser hombre. Se ha incluido este efecto porque algunas de las variables explicativas, que se detallarán posteriormente, pueden tener una distinta influencia en hombres que en mujeres.

III.2. Datos

Los datos usados en el presente trabajo proceden de una muestra obtenida mediante cuestionarios *on-line*⁶ realizados por alumnos estudiantes de último y penúltimo año de carrera en la Licenciatura en ADE (Administración de Empresas) de la Universidad Pontificia Comillas de Madrid en sus diferentes modalidades y combinaciones: sólo ADE (especialidad E-2), ADE y Derecho (E-3) y Ciencias Empresariales Internacionales (E-4).

Los alumnos han tenido que cumplimentar dos cuestionarios; el primero contenía preguntas acerca de características personales, familiares, académicas, de idiomas y de internacionalización y movilidad, mientras que el otro era el cuestionario psicológico de personalidad *Big Five*.

El estudio de campo se ha realizado en dos oleadas, la primera en el verano de 2010 (junio y julio) y la segunda durante el invierno de 2011 (febrero y marzo) con el fin de conseguir una mayor respuesta y ampliar los tamaños muestrales. Finalmente se ha obtenido una tasa de respuesta del 50%.

Entre las dos oleadas se ha enviado la invitación para cumplimentar los cuestionarios a aproximadamente unos 600 alumnos, de los cuales han contestado alrededor de 320. Una vez realizada la depuración de la base de datos y eliminados los cuestionarios incompletos o erróneos se dispone de un tamaño muestral de 288 individuos para las variables contenidas en el cuestionario de internacionalización y de 170 si se fusionan las respuestas de este con las del cuestionario *Big Five*, puesto que hay sujetos que cumplimentaron uno u otro de los dos cuestionarios pero no los dos. Esta muestra de tamaño 170 será la que se empleará para la estimación de los modelos, mientras que la de tamaño 288 se empleará en los análisis descriptivos que se efectuarán.

Cabe plantearse la posible existencia de sesgos de selección muestral, ya que en la composición final de las muestras obtenidas, tal y como presenta la Tabla 3 según especialidad y género, existe una sobrerrepresentación de mujeres con respecto a la existente en la población de referencia, especialmente en la muestra más pequeña empleada en los modelos y para los alumnos de la especialidad de E-4. Este aspecto ha de ser tenido en cuenta a la hora de interpretar y generalizar resultados y conclusiones.

⁶ Mediante la aplicación Encuesta Fácil, en www.encuestafacil.com

Tabla 3. Composición de la muestra por especialidades de ADE y género

	N=170			N=288		
	Hombres	Mujeres	Total	Hombres	Mujeres	Total
E-2	31	64	95	54	85	139
E-3	19	35	54	29	46	75
E-4	2	19	21	18	56	74
Total	52	118	170	101	187	288

Fuente: elaboración propia.

III.3. Variables

Variable endógena

La variable a explicar en el modelo planteado es si un alumno tiene o no intención de “internacionalizarse”, es decir, comenzar su carrera profesional en el extranjero. Habida cuenta de que los alumnos que han contestado el cuestionario aún no han finalizado la carrera, e incluso a bastantes les queda aún otro año académico para finalizar (alumnos de 4º curso en licenciatura de 5 años), se ha preferido modelar la intención de internacionalizarse o no más que el hecho en sí mismo, que sólo se habría producido en aquellos alumnos de último curso con oferta laboral en firme o en proceso de selección para ello. En el cuestionario esa intención se ha preguntado mediante tres cuestiones acerca de cómo se visualizan en el futuro dentro de 5, 10 y 20 años. Las opciones de respuesta combinaban trabajar o no en el extranjero con permanecer solteros o tener familia, existiendo incluso la opción denominada “no me visualizo”.

De esta manera se han estimado dos modelos *logit* con el mismo conjunto de variables de explicativas que se describe más adelante; el primero empleando como variable endógena la variable *internac5*, dicotómica que toma valor 1 si el alumno se visualiza trabajando en el extranjero dentro de 5 años y 0 en caso contrario, variable que actúa como *proxy* de la decisión de comenzar la carrera profesional en el extranjero. El segundo modelo emplea como variable dependiente *internac10*, dicotómica que tomará valor 1 si el estudiante se visualiza trabajando en el extranjero dentro de 10 años, que pretende actuar de *proxy* de una carrera internacional de más largo plazo. Será interesante comparar los resultados de ambos modelos con el fin de verificar si influyen o no los mismos factores y de la misma manera en el hecho de decidir o no pasar una etapa breve en el extranjero o una permanencia de más largo plazo.

En el análisis del horizonte temporal de la decisión de internacionalización no se ha considerado la variable “¿cómo te visualizas dentro de 20 años?” porque, al tratar-

se de un horizonte a muy largo plazo, una amplia proporción de alumnos “no se visualizan” en dicho momento.

Variables explicativas

Como se ha explicado con anterioridad, los posibles factores explicativos de la intención de comenzar o no una carrera profesional internacional pueden agruparse en varios grupos. A continuación se describen dichas variables y su forma de medición para su inclusión en los modelos estimados en el presente trabajo.

A) Características personales, familiares y de entorno socioeconómico

Siguiendo a Javidan *et al.* (2010), este grupo de variables trata de recoger aspectos involucrados en el Capital Social como dimensión que integra la MG.

- *Mujer*: variable que recoge el sexo del alumno, que toma valor 1 si es mujer y 0 si es hombre. También se han sido incluidos términos de interacción con las siguientes variables: *Tener pareja*, *Cambios*, *Países visitados*, *Nivel de idiomas*, *Vivir con los padres* y *Grado de heterogeneidad de internacionalización del curso*.
- *Pareja*: tener o no pareja estable en el momento de responder al cuestionario. Los lazos afectivos que implica el tener pareja estable pueden suponer en general un freno en la decisión de comenzar una carrera internacional en el extranjero.
- *Número de amigos íntimos*: su inclusión en los modelos obedece a la lógica de pensar que un mayor número de amigos íntimos está mostrando un cierto grado de estabilidad y madurez emocional, aunque por otra puede suponer un freno a la decisión de internacionalizarse debido al alejamiento de ellos durante un cierto periodo a pesar de las nuevas vías tecnológicas de comunicación a distancia.
- *Número de hermanos y Orden de primogenitura*: la inclusión de estas dos variables intenta captar el efecto en la probabilidad de internacionalización del efecto de la socialización en el seno de la familia aparte de la posible experiencia adquirida y aprendida de los hermanos.
- *Nivel económico*: nivel económico percibido por el alumno en comparación con el del grupo de compañeros. Debido a las dificultades de medición de este tipo de variables se ha optado por una evaluación subjetiva en una escala ordinal de cinco valores: claramente inferior a la media, ligeramente inferior, en la media, ligeramente superior, claramente superior. No está muy claro a priori el signo del efecto de esta variable en la probabilidad de internacionalizarse, ya que, por una parte, un mayor nivel económico familiar proporciona recursos para que los comienzos de la situación de internacionalización sean más plácidos, un nivel de partida inferior puede hacer ver la internacionalización como una oportunidad de promoción y mejora social y económica respecto al nivel de la generación de sus padres.

- *Nivel de estudios del padre y de la madre*: habida cuenta de que en la muestra más de un 85% de los padres y casi un 75% de las madres poseen estudios universitarios, se ha considerado su inclusión como dicotómicas respecto a ser o no universitarios. La razón de considerar estas variables radica en que se supone que un mayor nivel de formación en los padres supone también un mayor grado de cultura, apertura mental y formación cosmopolita en los hijos, que hará que sea más probable la decisión de trabajar en el extranjero al comienzo de su carrera profesional.
- *Zona de procedencia*: con el fin de poder captar la influencia del entorno socio demográfico de procedencia en lo relativo a la idiosincrasia y cultura de movilidad en la mayor o menor propensión a internacionalizarse, se han creado un conjunto de variables dicotómicas para recoger el área geográfica donde se ubica el domicilio familiar del alumno. La zonificación efectuada comprende, para España, las áreas de Madrid, Sur (Andalucía y Canarias), Norte (Galicia, Asturias, Cantabria, La Rioja y País Vasco), Este (Cataluña, Comunidad Valenciana, Murcia y Baleares) y Centro (el resto). Además se ha considerado el estar fuera de España como última categoría. En los modelos Madrid ha sido la categoría de referencia no incluida como *dummy*.
- *Ciudad grande*: estar el domicilio familiar situado en una ciudad de al menos 500000 habitantes. La lógica de esta variable es poder captar la influencia en la decisión de internacionalizarse o no de un entorno más cosmopolita, dinámico, abierto a la diferencia y con menos grado de localismo que supone haber vivido en una ciudad grande frente a provenir de un entorno urbano o rural de menor tamaño⁷.

B) Características Psicológicas

- *Rasgos de personalidad*: están medidos según las cinco dimensiones principales del cuestionario *Big Five* de personalidad, más el factor de distorsión.

El modelo de los *Big Five* o Cinco Grandes factores⁸ (Digman, 1990; John, 1990) propone 5 dimensiones fundamentales para la descripción y evaluación de la personalidad, que son: Energía o Extraversión, Afabilidad o Agrado, Tesón, Estabilidad Emocio-

⁷ Se ha optado por la especificación dicotómica para superar los errores de medida que supondrían considerar la población del municipio donde está situado el domicilio familiar (o su logaritmo neperiano), debido a la ambigüedad de tal dato dependiendo de cómo se consideren los límites de las áreas metropolitanas y su zona de influencia. ¿cuál es la población "real" de Madrid, Barcelona o Londres?

⁸ Este modelo *Big Five* se propone como un intento de mediación y unificación entre las tradiciones de investigación lexicográfica y factorialista. Por una parte, la tradición lexicográfica se basa en que las diferencias más sobresalientes y socialmente más relevantes están codificadas en el lenguaje cotidiano, mientras que la factorialista se basa en el examen de las relaciones entre los diferentes descriptores de la personalidad (Digman, 1990; John, 1990) que definen los distintos factores de la personalidad.

nal y Apertura Mental o Apertura a la Experiencia. En cada uno de los *Big Five* se han identificado dos subdimensiones, cada una de las cuales hace referencia a distintos aspectos de la propia dimensión. Cada una de las subdimensiones aparece en la Tabla 4.

Tabla 4. Dimensiones y subdimensiones del Big Five

Dimensiones			Subdimensiones	
E	Energía		Di	Dinamismo
			Do	Dominancia
A	Afabilidad		Cp	Cooperación
			Co	Cordialidad
T	Tesón		Es	Escrupulosidad
			Pe	Perseverancia
EE	Estabilidad Emocional		Ce	Control de emociones
			Ci	Control de impulsos
AM	Apertura Mental		Ac	Apertura a la cultura
			Ae	Apertura a la experiencia
D	Distorsión			

Fuente: elaboración propia.

El cuestionario que se propone en el modelo *Big Five* (BFQ) consta de un total de 132 ítems. De ellos, cada subdimensión está integrada por 12 elementos, la mitad de los mismos son afirmaciones formuladas en sentido positivo con respecto al nombre de la escala, mientras que la otra mitad está formulada en sentido negativo, con el fin de controlar eventuales fenómenos de sesgos de respuesta.

Finalmente, el cuestionario consta de una escala de distorsión (D) integrada por 12 elementos del cuestionario y tiene por finalidad proporcionar una medida de la tendencia a ofrecer un perfil falseado de sí mismo al responder al cuestionario.

La interpretación del cuestionario se realiza a partir de la tipificación de las puntuaciones directas de cada una de las dimensiones y subdimensiones del BFQ, usando como media y desviación típica en cada una de ellas las del grupo de referencia correspondiente.

En este trabajo, se ha trabajado con dos grupos de referencia según el sexo, dado que como establecen Caprara *et al.* (1993), aparecen diferencias significativas entre hombres y mujeres. Además, se ha elegido el grupo referido a personas participantes en procesos de selección⁹ porque parece la mejor referencia de cara al análisis de la internacionalización laboral que se está analizando.

⁹ La muestra utilizada como referencia para el grupo de hombres en procesos de selección está compuesta por 1.254 hombre, de edad entre 21 a 30 años, mientras que la utilizada para el grupo de mujeres en proceso de selección está compuesta por 1.284 mujeres, también de edad entre 21 y 30 años.

La inclusión de estas variables en el modelo obedece al hecho de dar cabida a la dimensión psicológica de la MG propuesta por Javidan *et al.* (2010).

C) Características académicas del alumno y de su entorno universitario

Algunas de estas variables se hacen eco del Capital intelectual componente de la MG según Javidan *et al.* (2010).

- *Nota media en ADE*: está codificada como variable ordinal con las categorías 1: aprobado, 2: notable y 3: sobresaliente. Se considera que puede tener un efecto positivo en la probabilidad de comenzar carrera profesional en el extranjero, puesto que un expediente más brillante aumenta las posibilidades en las pruebas de selección de empresas que ofrecen carrera internacional a sus recién contratados.
- *Grado de satisfacción con la carrera*: medida en una escala de 0 a 10, se espera que personas más satisfechas con los estudios cursados estén más motivadas para realizar su proyección internacional, mientras que los poco satisfechos quizá opten por una vía profesional diferente, incluso en otro campo.
- *Especialidad*: como ya se ha comentado anteriormente, los individuos de la muestra pertenecen a la especialidad de E-2, E-4 y E-3. Esta última, se ha considerado categoría de referencia, y como incluye también estudios de Derecho, disciplina en la que por su propia naturaleza las salidas profesionales internacionales son más difíciles, se espera que cursarla produzca efectos diferenciales negativos respecto a las otras dos.
- *Últimocurso*: estar o no en último curso de carrera. Puede pensarse que esto supone un mayor grado de madurez y un menor horizonte temporal sobre la verdadera decisión de comenzar o no carrera profesional internacional.
- *Gusto por una determinada área de conocimiento*: se han creado varias dicotómicas que toman valor 1 si el alumno ha manifestado su gusto o preferencia por las asignaturas englobadas en diferentes áreas. Las áreas consideradas son: Finanzas y Contabilidad, Marketing, Recursos Humanos, Economía, Gestión y Estrategia, Métodos Cuantitativos y Derecho. Esta última se ha considerado como categoría de referencia, por considerar que es la que tiene menos carácter internacional.
- *Prácticas*: haber realizado o no prácticas a lo largo de los estudios. Se espera que el haberlas realizado influya positivamente en la decisión de internacionalizarse.
- *Grado relativo de internacionalización de los amigos y peers*: está medido como el porcentaje reforzado según los lazos de amistad de los compañeros del curso que han decidido internacionalizarse, en comparación con el porcentaje global de internacionales del curso. Un valor superior a 100 indica que el entorno más cercano de amistad del alumno es más proclive a la internacionalización que el curso considerado en su conjunto mientras que valores inferiores a 100

señalan que el entorno cercano es menos favorable a la internacionalización que el sentimiento o deseo del curso globalmente considerado.

- *Nivel de heterogeneidad de internacionalización del curso*: se ha medido mediante la varianza de la variable “internacionalizarse o no” para cada uno de los cursos. Si p_j es el porcentaje de alumnos del curso j que tienen intención de comenzar carrera profesional en el extranjero, $p_j (1 - p_j)$ será el valor de este indicador para ese curso. Se piensa que cuanto mayor sea el grado de heterogeneidad (correspondiente a un curso con un reparto porcentual de 50/50 entre quienes se ven en el extranjero y quienes no), menos probable será la decisión de internacionalización, al no tener el grupo un efecto de imitación y contagio claro.

D) Idiomas y antecedentes de internacionalización

En esta categoría se consideran variables correspondientes tanto al alumno como a su familia.

- *Nivel de idiomas (Idiomas)*: el cuestionario preguntaba sobre el nivel auto percibido de forma subjetiva en diferentes idiomas, diferenciando entre las categorías de lectura, escritura y conversación. Los idiomas por los que se preguntaba eran Inglés, Francés, Alemán, Español y Chino, siendo los posibles niveles en cada una de las tres categorías descritas, nulo, principiante, intermedio, avanzado y nativo. Estos niveles se han codificado numéricamente como 0, 2, 4, 6 y 10. El indicador se ha construido sumando para todos los idiomas y para cada una de las tres categorías las puntuaciones correspondientes a cada nivel. Este indicador tomaría un valor mínimo de 30 (pues todos los alumnos son nativos en alguno de los idiomas considerados) y un máximo teórico de 120, por lo que se ha procedido a normalizarlo entre 0 y 100 para una mejor interpretación, asignando el valor 100 al máximo observado en la muestra.
- *Toefl*: haber realizado o no el examen TOEFL (*Test of English as Foreign Language*). Habida cuenta que el inglés es actualmente la lengua franca en un mundo globalizado, un mayor nivel de inglés, certificado mediante algún examen objetivo será un indicador de una mayor propensión a desarrollar una carrera profesional. El indicador perfecto habría sido el nivel de TOEFL (normalizado en una escala de 0 a 100 ya que existen diferentes baremos de puntuación), pero como no todos los alumnos han realizado dicha prueba, se ha decidido considerar la variable dicotómica “haber realizado el TOEFL o no”, como un indicador de una actitud personal más o menos predispuesta a la internacionalización.
- *Paisesvisit*: número de países visitados cualificado por el número de continentes visitado. Se considera que haber visitado un mayor número de países puede indicar una mejor actitud ante la internacionalización, un gusto por conocer y

adaptarse a culturas y entornos diferentes y, por tanto, un menor freno a la posibilidad de internacionalización. Se ha decidido cualificar el número de países según el número de continentes pensando que a igualdad de países visitados el hecho de que sean estos más variados entre sí equivaldría a conocer más países del mismo continente (se considera que no es lo mismo haber visitado Francia, Alemania e Inglaterra, que conocer Francia, India y Guinea Bissau por poner un ejemplo). La cualificación se ha realizado mediante la fórmula reflejada en [3], procediéndose finalmente a su normalización entre 0 y 100 dividiendo por el valor máximo observado en la muestra, correspondiente a un alumno que ha visitado 35 países de los 5 continentes.

$$\text{paísesvisit} = \frac{n^{\circ} \text{países} * 1,2^{(n^{\circ}\text{continentes}-1)}}{35 * 1,2^5} * 100 \quad [2]$$

- *Cambios*: indicador de cambios y situaciones de movilidad de diferente tipo vividas por el alumno a lo largo de su vida. Está construido como suma ponderada del número de cambios de clase dentro de un colegio, del número de veces que se ha cambiado de colegio y del número de veces que se ha cambiado de país de residencia. La lógica de la inclusión de este indicador en el modelo estriba en la suposición de que un mayor nivel de cambios previos supondrá una menor resistencia al cambio y por tanto una mayor propensión a la internacionalización, al estar más acostumbrado a los cambios vitales que este conlleva y poder superar mejor las barreras personales y psicológicas para tomar la decisión de trabajar en un entorno y una cultura diferente a la propia. Por el contrario, se supone que una persona que no ha vivido situaciones de movilidad tendrá más resistencia al cambio y por tanto a ser “internacional”. Numéricamente el indicador está construido con las ponderaciones que se reflejan en [4] que obviamente dan un peso muy superior a haber cambiado de país de residencia que a un mero cambio de clase en el colegio.

$$\text{cambios} = 0,1 * n^{\circ} \text{clases} + 0,3 * n^{\circ} \text{colegios} + 0,6 * n^{\circ} \text{países} \quad [4]$$

- *Vivir con padres*: si se ha vivido o no con los padres (o algún familiar) a lo largo de la mayoría del tiempo de universidad. La inclusión en el modelo de esta variable de tipo dicotómico se justifica en el hecho de que mide de forma aproximada el grado de independencia del alumno, puesto que aquel que durante los años de universidad ha vivido fuera de la influencia y los cuidados del hogar familiar (residencia, colegio mayor, piso compartido o individual) se supone que ha alcanzado un grado de independencia que favorece la decisión de internacionalizarse.
- *Erasmus*: dicotómica que recoge si se ha realizado o no intercambio Erasmus (o equivalente) a lo largo de los años de carrera. Se considera interesante su

inclusión en el modelo puesto que el realizar un intercambio de algunos meses a una universidad en otro país supone una experiencia a pequeña escala que anticipa la vivencia de internacionalizarse en la carrera profesional.

- *Cursosextr*: número de cursos académicos realizados en el extranjero, previos a la universidad. El considerar esta variable responde a la misma lógica que la variable anterior.
- *Movilfam*: dicotómica que toma el valor 1 si alguno de los progenitores del alumno trabaja fuera del domicilio familiar, ya sea en otra ciudad u otro país, al menos algunos meses al año. Intenta captar si en el núcleo familiar del alumno existe experiencia real vivida de movilidad. Se espera que influya positivamente en la probabilidad de internacionalización.
- *Internacfam*: igual enfoque que la variable anterior, pero restringido exclusivamente a trabajar en el extranjero, por lo que capta la experiencia familiar de internacionalización. El efecto en la decisión de internacionalizarse del alumno ya no es tan clara como en el caso anterior, puesto que junto con la experiencia de internacionalización puede aparecer un componente de “ausencia o abandono del padre (o de la madre)” que puede tener efectos contrarios en la decisión de internacionalización del hijo o hija.

Antes de pasar a los resultados de estimación del modelo se muestran los principales estadísticos descriptivos de las variables empleadas en la Tabla 5.

Tabla 5. Estadísticos descriptivos de las variables del modelo

Grupos variables	Nombre variables	Mínimo	Media (proporción)	Mediana	Máximo	Desv. Típica
Endógenas	Internac5	0	0,67	1	1	0,47
	Internac10	0	0,45	0	1	0,25
Personales, Familiares y de entorno socioeconómico	Mujer	0	0,69	1	1	0,46
	Pareja	0	0,46	0	1	0,5
	Nº Amigos íntimos	0	5,28	5	10	2,21
	Hermanos	1	2,52	2	8	1,26
	Orden primogenitura	1	1,72	1	7	0,96
	Univ padre	0	0,86	1	1	0,34
	Univ madre	0	0,79	1	1	0,41
	Nivel económico	-2	-0,11	0	2	0,75
	Madrid	0	0,71	1	1	0,46
	Norte	0	0,11	0	1	0,31
	Este	0	0,02	0	1	0,13

	Sur	0	0,08	0	1	0,28
	Centro	0	0,08	0	1	0,28
	No España	0	0,01	0	1	0,08
	Gran ciudad	0	0,57	1	1	0,5
Psicológicos Big Five	E	34,18	59,52	59,27	87,04	9,67
	A	8,5	49,14	50,13	76,82	12,03
	T	21,66	50,77	50,85	74,84	10,71
	EE	11,6	38,16	38,35	64,26	11,13
	AM	21,71	49,56	48,82	75,5	10,44
	D	9,25	46,57	47,92	76	10,18
Académicas	Nota ADE	1	1,74	2	3	0,51
	Satisfacción ADE	2	7,04	8	10	1,81
	E-2	0	0,56	1	1	0,5
	E-3	0	0,32	0	1	0,47
	E-4	0	0,12	0	1	0,33
	Últimocurso	0	0,65	1	1	0,48
	Gusta FINANZAS	0	0,52	1	1	0,5
	Gusta MARK	0	0,27	0	1	0,45
	Gusta RRHH	0	0,07	0	1	0,26
	Gusta GESTIÓN	0	0,26	0	1	0,44
	Gusta ECONOMÍA	0	0,11	0	1	0,31
	Gusta CUANTITATIVO	0	0,06	0	1	0,24
	Gusta DERECHO	0	0,01	0	1	0,08
	Prácticas	0	0,73	1	1	0,45
	Varintcurso	0,16	0,22	0,25	0,25	0,03
Intpeerrel	25,42	96,13	100	155,82	29,05	
Internacionalización e idiomas	Idiomas	24	60,72	60	90	10,75
	TOEFL	0	0,63	1	1	0,48
	Paisvisit	1	23,74	18,02	71,43	16,18
	Cambios	0	0,83	0,5	6,1	1,05
	Vivir con padres	0	0,75	1	1	0,44
	Erasmus	0	0,72	1	1	0,45
	Cursos extranjero	0	0,82	0	14	1,78
	Internacfam	0	0,08	0	1	0,27
Movilfam	0	0,16	0	1	0,37	

Fuente: elaboración propia.

IV. Resultados

La Tabla 6 presenta los resultados de estimación del modelo *logit*, empleando la muestra de 170 alumnos, en el que la variable endógena es *internac5*, es decir, si el alumno se visualiza trabajando en el extranjero dentro de 5 años o no, y los resultados en el modelo cuya variable endógena es *internac10* (si el alumno se visualiza en el extranjero dentro de 10 años). Por razones de simplicidad, sólo se ofrecen los resultados correspondientes a las variables significativas al menos al 10% en el modelo reducido final. La estrategia empleada ha sido plantear el modelo original con todas las variables descritas en el epígrafe anterior e irlo reduciendo testando “hacia abajo” en fases sucesivas, mediante restricciones de exclusión qué variables podían eliminarse del modelo.

La columna denominada “pendiente” ofrece el efecto marginal en la probabilidad de ser internacional de la variación de una unidad en la variable explicativa correspondiente para el individuo promedio de la muestra. Dichos efectos mantienen el signo aunque no el valor propuesto por la tabla si son evaluados en otros individuos con características diferentes a los promedios de la muestra.

Tabla 6. Estimación del modelo *logit* para la variable *internac5* e *internac10*. N=170

Factores	Variables	Variable endógena <i>internac5</i>			Variable endógena <i>internac10</i>		
		Coef.	P –valor	pendiente	Coef.	P –valor	pendiente
Personales, Familiares y de entorno socioeconómico	Mujer						
	Pareja				0,9891	0,079	0,2414
	Nº Amigos íntimos						
	Hermanos						
	Orden primogenitura						
	Univ padre	2,4319	0	0,5333	1,0167	0,091	0,2328
	Univ madre	-1,2137	0,04	-0,1764			
	Nivel económico						
	Norte	-2,207	0,017	-0,4916			
	Este	-3,3634	0,068	-0,6704			
	Sur						
	Centro						
	No España						
	Gran ciudad	1,2441	0,036	0,2296			
Psicológicos Big Five	E	0,0751	0,007	0,0133			
	A	-0,0368	0,094	-0,0065			
	T						
	EE						

	AM				0,0716	0	0,0178
	D						
Académicas	Nota ADE						
	Satisfacción ADE						
	E-2	1,3441	0,008	0,2467			
	E-4						
	Últimocurso				2,1238	0,043	0,4656
	Gusta FINANZAS						
	Gusta MARK	1,3108	0,033	0,1964			
	Gusta RRHH						
	Gusta GESTIÓN						
	Gusta ECONOMÍA	-1,5677	0,04	-0,3468			
	Gusta CUANTITATIVO	-2,2624	0,02	-0,5082	-1,6004	0,056	-0,3242
	Prácticas	1,1126	0,042	0,2216			
	Varintcurso	-39,1159	0,003	-6,9503	-48,0757	0,004	-11,9391
Intpeerrel							
Internacionalización e idiomas	Idiomas	0,1102	0,006	0,0196			
	TOEFL						
	Paisvisit	0,0288	0,067	0,0051			
	Cambios				0,8203	0,002	0,2037
	Vivir con padres	-2,1435	0,008	-0,2836			
	Erasmus						
	Cursos extranjero						
	Internacfam	-3,3295	0,019	-0,6778			
Movillfam	2,127	0,033	0,2507				
Términos de interacción con mujer	IdiomasM	-0,0844	0,058	-0,015			
	ParejaM	-1,2034	0,031	-0,235	-1,7862	0,008	-0,3998
	VarintcursoM	21,4862	0,06	3,8178			
	CambiosM						
	PaisvisitM				0,0258	0,059	0,0064
Con padresM							
Media de la variable dependiente				0,6706			0,4470
R2 de Mc Fadden			0,3453			0,2718	
Log – verosimilitud			-70,532			-85,1081	
Criterio de Akaike			185,0639			190,2162	
Criterio de Schwarz			254,0515			221,5742	
f(beta'x) en la media de las variables independientes			0,178			0,248	

Fuente: elaboración propia.

Los comentarios más interesantes que pueden extraerse de los resultados de la Tabla 6 para la variable endógena *internac5* son los siguientes:

- No se encuentran evidencias empíricas de que exista un efecto general sobre las probabilidades de elegir una carrera profesional internacional derivado del hecho de ser hombre o mujer, pero sí aparecen efectos significativos en la interacción del género con algunos de los factores explicativos considerados en el modelo estimado.
- El nivel de idiomas presenta efectos diferentes en hombres que en mujeres. El aumento de un punto en el indicador de idiomas aumenta las probabilidades de internacionalización en los hombres en 2 puntos porcentuales, mientras que el efecto en las mujeres es de alrededor de 0,5 puntos porcentuales, la cuarta parte. Esto podría ser debido a un enfoque de aprendizaje de idiomas diferente entre géneros, más pragmático en ellos que en ellas.
- El tener pareja estable no influye significativamente en las probabilidades de internacionalización en los hombres pero sí en las mujeres, disminuyendo las probabilidades de que comiencen una carrera internacional.
- El nivel de heterogeneidad del curso con respecto a la internacionalización influye de forma negativa en las probabilidades de internacionalización, pero de forma menos intensa en las mujeres que en los hombres. En consecuencia parece que el efecto de contagio por lo que haga el grupo es menos importante en ellas que en ellos.

Respecto al resto de factores explicativos incluidos en el modelo pueden realizarse los siguientes comentarios, válidos para hombres y mujeres indistintamente:

- En cuanto a las características familiares y de entorno, puede señalarse lo siguiente: Respecto a las variables de localización, si se vive en zonas del Norte o Este de España o no se ha vivido en una ciudad grande, las probabilidades de elegir una orientación profesional internacional se ven disminuidas. Por otra parte, el hecho de que el padre del alumno sea universitario aumenta las probabilidades de que el hijo sea internacional, mientras que lo contrario sucede en el caso de que la madre sea universitaria. Este segundo resultado se muestra aparentemente sorprendente, aunque es robusto a diferentes especificaciones estimadas. Una posible explicación puede tener relación con que es más probable que una madre universitaria trabaje fuera de casa, por lo que podría haber aparecido el efecto de “ausencia o pérdida” en la infancia del alumno y reducir ahora sus ansias de internacionalización y cambio.
- En relación a la influencia de los factores psicológicos, puede decirse que mayores puntuaciones en la dimensión de Energía (con sus subdimensiones de Dinamismo y Dominancia) conllevan mayores probabilidades de internacionaliza-

- ción, mientras que lo contrario sucede con puntuaciones altas en la dimensión de Afabilidad (con subdimensiones de Cooperación y Cordialidad).
- Respecto de la influencia de los factores académicos y universitarios puede decirse que influyen significativamente y de manera positiva en la probabilidad de ser internacional, estar en la especialidad de E-2 respecto a estar en la de E-3, así como haber realizado prácticas empresariales y tener preferencia por el área de marketing, mientras que por el contrario, afecta a dicha probabilidad de forma negativa el tener preferencia por asignaturas del área de economía o de métodos cuantitativos.
 - Respecto a la influencia de las decisiones de los amigos y *peers* puede decirse que estar inmerso en un grupo con gran heterogeneidad global en cuanto a la decisión de ser o no internacional disminuye las probabilidades de elegir la internacionalización. Por el contrario, un grupo en el que la gran mayoría decide ser internacional o por el contrario, no ser internacional, aumenta dichas probabilidades. Sin embargo, no se han encontrado evidencias significativas respecto a la influencia de las decisiones de los amigos y compañeros más cercanos en la decisión de cada alumno, probablemente por las deficiencias en la construcción de este indicador, a causa de lo incompletos de los datos originales.
 - Como era esperable, tanto el nivel de idiomas como el número de países visitados influyen de forma directa en las probabilidades de internacionalización.
 - Respecto a la influencia de los indicadores dicotómicos de movilidad e internacionalización vividos en el seno de las familias de los alumnos, los resultados están en consonancia con lo sucedido para el nivel de estudios del padre y la madre. Parece que haber conocido situaciones de movilidad aumenta las probabilidades de internacionalizarse pero cuando estas situaciones implican un padre o una madre ausentes gran parte del año, los efectos son los contrarios.
 - El hecho de que el alumno haya vivido con sus padres a lo largo de la carrera, teniendo por lo tanto una experiencia de vida independiente aún muy limitada disminuye las probabilidades de que se opte por una carrera profesional en el extranjero.
 - Finalmente, se aprecia en términos descriptivos un gran nivel global de intenciones de internacionalización, puesto que el 67% de los alumnos de la muestra empleada se ve trabajando en el extranjero dentro de 5 años.

Los comentarios más interesantes que pueden extraerse de los resultados de la Tabla 6 para la variable endógena *internac10* son los siguientes:

- En el modelo de internacionalización a 10 años, tampoco se encuentran evidencias empíricas de que exista un efecto general sobre las probabilidades de elegir una carrera profesional internacional derivado del hecho de ser hombre o mujer, pero, de nuevo, sí aparecen efectos significativos en la interac-

- ción del género, en este caso con tener pareja y con el número de países visitados.
- El tener pareja estable esta vez sí influye significativamente en las probabilidades de internacionalización a mayor plazo, pero lo hace de distinta manera en hombres que en mujeres, dado que tener pareja aumenta las probabilidades de internacionalización en los hombres, mientras que el efecto en las mujeres es contrario, dado que disminuye esa probabilidad.
 - El número de países visitado en este modelo no es una variable significativa en general, pero sí en el efecto de interacción con la variable mujer, que tiene coeficiente positivo. Ello indica que, en el caso de las mujeres, conocer más países aumenta las probabilidades de internacionalización laboral a 10 años.
 - Respecto a las variables que dan cuenta de aspectos familiares y del entorno, el hecho de que el padre del alumno sea universitario aumenta las probabilidades de que el hijo sea internacional, mientras que ahora, el efecto de poseer una madre sea universitaria no es significativo. Respecto a los indicadores de localización, ninguno ha resultado ser significativo en el modelo de internacionalización a 10 años.
 - En relación a la influencia de los factores psicológicos, a diferencia del modelo a 5 años, el único factor significativo es Apertura Mental. Mayores puntuaciones en ese factor suponen mayores probabilidades de ser internacional en un horizonte temporal de 10 años. Este resultado es totalmente razonable dado que, para trabajar en el extranjero un periodo corto de tiempo (5 años) el factor psicológico Energía es importante. Sin embargo, para hacerlo en un periodo más largo, quizá con vocación de no regresar, es más significativo tener altas puntuaciones en el factor Apertura Mental.
 - Respecto de la influencia de los factores académicos y universitarios puede decirse que tener preferencia por asignaturas del área de métodos cuantitativos influye significativamente y de manera negativa en la probabilidad de ser internacional. Además, la variable indicador de último curso es significativa y tiene coeficiente positivo, lo que indica que estar en el último curso de carrera aumenta la probabilidad de que el alumno se vea trabajando en el extranjero dentro de 10 años. Por último, el nivel de heterogeneidad del curso influye de forma negativa en las probabilidades de internacionalización, tanto en hombres como en mujeres.
 - En el modelo a 10 años, el nivel de idiomas ya no es significativo, de la misma manera que tampoco lo es el número de países visitados.
 - Respecto a la influencia de los indicadores dicotómicos de movilidad e internacionalización vividos en el seno de las familias de los alumnos, sólo el indicador de cambios es significativo y positivo, lo que indica que un mayor número de cambios vividos en el seno familiar aumenta la probabilidad de ser internacional en un periodo de 10 años.

– Finalmente, se aprecia que la media de la variables endógena *internac10* se sitúa en 0,45, lo que supone que sólo el 45% de esos alumnos se ve trabajando fuera de su país de origen dentro de 10 años, frente al 67% de alumnos que se veían trabajando en el extranjero en un plazo de 5 años. Este notable descenso porcentual de las personas que se ven en el extranjero a más largo plazo está de acuerdo con una tendencia general al retorno que se percibe en este tipo de fenómeno, dado que trabajar fuera del país se considera un hecho de carácter temporal y no permanente por una gran generalidad de personas. A este respecto Vicente Martínez¹⁰, presidente de la Federación de Jóvenes en Alemania, afirma que la idea de estas personas no es quedarse mucho tiempo dado que son jóvenes, sin ataduras familiares y a los que el idioma inglés le ayuda a moverse por distintos países. En esa línea, Povedano¹¹, presidente de la Coordinadora Federal del Movimiento Asociativo Español en Alemania, indica que estas personas suelen buscar una experiencia de 3 a 5 años que les permita regresar con un bagaje cultural, laboral e idiomático que les enriquezca.

En cuanto al ajuste del modelo para las dos variables endógenas empleadas, las medidas que dan cuenta del mismo son peores para la internacionalización a 10 años frente a 5 años, dado que los valores del R^2 de Mc Fadden, la log-verosimilitud, por ejemplo, toman menores valores en este modelo que en el anterior.

V. Resumen y conclusiones

En este trabajo se analiza cómo la Facultad de CC.EE. y EE. de la Universidad Pontificia Comillas ha dado y da cobertura a ese proceso de internacionalización de sus estudiantes, paso previo a la internacionalización laboral, promovido por la declaración de Bolonia y demandado por la realidad empresarial. Mediante el empleo de modelos *logit* se analizan los factores, tanto de tipo socioeconómico, como académicos y de personalidad que influyen en la decisión de internacionalización laboral, que se analiza desde diferente horizonte temporal con el fin de determinar si el mismo provoca distintas pautas de internacionalización.

La Memoria de Grado en ADE recoge la importancia en la Facultad de CC.EE. y EE. de la Universidad Pontificia Comillas se otorga al hecho de configurar unos estudios con una orientación internacional, con el objetivo de preparar a los alumnos hacia su futuro laboral en un mundo globalizado, dando respuesta a las demandas empresariales e incorporando las directrices de Bolonia.

La Universidad Pontificia Comillas siempre ha considerado que una parte importante de la formación de sus estudiantes está constituida por la participación en pro-

¹⁰ En declaraciones hechas al periódico El Mundo (6/4/2011)

¹¹ En declaraciones hechas al periódico El Mundo (6/4/2011)

gramas de intercambio para la realización de estudios en universidades extranjeras. Los datos sobre internacionalización de alumnos muestran que en los últimos 6 cursos académicos el número de alumnos que van a estudiar al extranjero se ha duplicado. Existe, sin embargo, una alta y creciente concentración de estos intercambios en 6 países (Estados Unidos, Francia, Reino Unido, Suecia, Alemania y Canadá), de los que Estados Unidos se ha convertido en el preferido por la mayoría de los alumnos.

La estimación del modelo *logit* aplicado a la variable endógena *internac5* muestra las variables más significativas en la decisión de trabajar en el extranjero en un horizonte temporal de 5 años. Dicha estimación muestra que:

- Algunas variables se comportan de manera distinta en hombres y en mujeres: el nivel de idiomas aumenta las probabilidades de internacionalización más en hombres que mujeres; el tener pareja estable no influye significativamente en las probabilidades de internacionalización en los hombres pero sí en las mujeres, disminuyendo las probabilidades de que comiencen una carrera internacional; el nivel de heterogeneidad del curso influye de forma negativa en las probabilidades de internacionalización, pero de forma menos intensa en las mujeres que en los hombres.
- Algunas variables favorecen la decisión de internacionalización a 5 años: el hecho de que el padre del alumno sea universitario, mayores puntuaciones en la dimensión psicológica de energía, estar en la especialidad de E-2, haber realizado prácticas empresariales, tener preferencia por el área de marketing, tener un alto nivel de idiomas, haber visitado un mayor número de países y haber conocido situaciones de movilidad también aumenta las probabilidades de internacionalizarse.
- Algunas variables frenan la decisión de internacionalización a 5 años: vivir en zonas del Norte o Este de España, no vivir en una ciudad grande, que la madre sea universitaria, puntuaciones altas en la dimensión psicológica de Afabilidad, tener preferencia por asignaturas del área de economía o de métodos cuantitativos, estar en un grupo de clase homogéneo y haber vivido con los padres a lo largo de la carrera.

Por su parte, la estimación del modelo *logit* aplicado a la variable endógena *internac10* muestra las variables más significativas en la decisión de trabajar en el extranjero en un horizonte temporal de 10 años. Dicha estimación muestra que:

- Algunas variables se comportan de manera distinta en hombres y en mujeres: el tener pareja estable aumenta las probabilidades de internacionalización en los hombres y tiene efectos contrarios en las mujeres; en el caso de las mujeres, conocer más países aumenta las probabilidades de internacionalización laboral a 10 años, mientras que en los hombres el efecto no es significativo.

- Algunas variables favorecen la decisión de internacionalización a 10 años: tener un padre universitario, altas puntuaciones en el factor psicológico Apertura Mental, estar en el último curso de carrera y haber tenido mayor número de cambios vividos en el seno familiar.
- Algunas variables frenan la decisión de internacionalización a 10 años: tener preferencia por asignaturas del área de métodos cuantitativos y estar en un curso con alto nivel de heterogeneidad.

De la comparación de ambos modelos cabe destacar que sólo el 45% de los alumnos se ve trabajando fuera de su país de origen dentro de 10 años, frente al 67% de alumnos que se veían trabajando en el extranjero en un plazo de 5 años. Estos resultados apoyan la hipótesis de que existe una tendencia general al retorno y a que la internacionalización que se percibe como un hecho de carácter temporal y no permanente, en la que se busca una experiencia que enriquezca el bagaje cultural, laboral e idiomático.

El hecho de que las variables significativas no sean las mismas en los dos modelos e incluso tengan efectos diferentes (tener pareja), unido al menor poder explicativo del modelo a 10 años, permite afirmar que las motivaciones de los que deciden realizar una estancia más larga en el extranjero son diferentes y más variadas a las que explican la experiencia vital seguida por la generalidad de los estudiantes.

Bibliografía

- Bordo, M., B. Eichengreen y J. Kim (1999), Was there really an earlier period of international financial integration comparable to today? *Working Paper 7195*, National Bureau of Economic Research, Cambridge, MA.
- Caprara, G. V., Barbaranelli, C., Borgogni, L. y Perugini, M. (1993). The Big Five Questionnaire: A new Questionnaire for the measurement of the five factor model. *Personality and Individual Differences*, 15, 281-288.
- Carter, H., Griffiths, W.E. y Lim, G.C. (2008). *Principles of Econometrics (3ª Ed.)*. Wiley. USA.
- Digman J.M. (1990) Personality Structure: Emergence of the Five-Factor Model. *Annual Review of Psychology*. 41:417-440.
- Javidan, M., Hough, L. y Bullough, A. (2010), *Conceptualizing and Measuring Global*. Development of the Global Mindset Inventory.
- John, O.P. (1990). The search for basic dimensions of personality. In P. McReynolds, J.C. Rosen y G.J. Chelune (Eds.), *Advances in psychological assessment: Volume 7*. New York: Plenum Press.
- Kedia, B.L. y Mukherji, A. (1999), Global Managers: Developing A Mindset For Global Competitiveness, *Journal of World Business*, 34(3): 230-251.
- Memoria de grado en ADE (2009). Facultad de Ciencias Económicas y Empresariales de la Universidad Pontificia Comillas.