

Miradas jóvenes sobre la Ética. La aproximación a la Ética profesional de los estudiantes de la Universidad Pontificia Comillas

Autor: *Raúl González Fabre, SJ*

Profesor y Coordinador de Éticas Profesionales
Universidad Pontificia Comillas

Resumen

La Universidad Pontificia Comillas incluye en todos sus programas de grado, salvo Filosofía y los de las Facultades de Teología y Derecho Canónico, una asignatura de Ética profesional con al menos 3 créditos. Durante el curso 2008-2009, los profesores de la asignatura decidimos estudiar conjuntamente la aproximación a la Ética de los estudiantes, bajo los siguientes tres aspectos: (1) su valoración de la Ética profesional, en la universidad y en la perspectiva profesional; (2) sus preferencias respecto a posibles enfoques y contenidos de la asignatura; (3) los modos de razonar en Ética que les resultan más cercanos.

Para ello elaboramos una encuesta que aplicamos al universo de los estudiantes de la asignatura, sin muestreo¹. La aplicación se realizó en las primeras de las clases

¹ Este artículo se basa en los Datos de la Encuesta sobre Aproximación a la Ética Profesional, desarrollada por los profesores de Éticas profesionales de la Universidad Pontificia Comillas (Madrid, España). © Universidad Pontificia Comillas, 2009.

del semestre, antes de entrar en el desarrollo del temario. Presentamos los resultados de la encuesta y concluimos organizándolos en forma de perfiles por Sexo y Facultad, que posiblemente sean de interés no sólo para la misión docente de la Universidad sino también para entender mejor la Ética que la sociedad española va a encontrar en sus profesionales jóvenes de aquí a pocos años.

Palabras clave: Ética profesional, docencia de la Ética, razonamiento ético.

Abstract

Universidad Pontificia Comillas includes a course on Professional Ethics, with at least 3 credits, in all of its graduate programs. During the academic year 2008-2009, the teachers of these courses jointly studied the students' approximation to Ethics. Three aspects were considered: (1) the students' appraisal of Professional Ethics, both as a university subject and in professional life; (2) their preferences about approaches and contents of the courses of Professional Ethics; (3) the modalities of ethical reasoning more familiar to them.

To that purpose, we prepared a survey that was applied to the universe of the courses' students, with no sampling. The questionnaire was applied in the first sessions of each semester, before the beginning of the lectures. The results of the survey are presented here, ending with some conclusions in the form of profiles of approach to Professional Ethics, according to Sex and University School. These results may be of interest not only for the formative mission of the university, but also for better understanding the Ethics that the Spanish society is going to find in its young professionals in a few years.

Key words: Professional Ethics, teaching of Ethics, ethical reasoning.

Recibido: 02.12.2009

Aceptado: 13.12.2009

I. El cuestionario

El cuestionario (que se adjunta como anexo) estuvo compuesto por cuatro secciones, en torno a los tres temas mencionados arriba. Las secciones primera y cuarta correspondían al tópico de la valoración de la Ética profesional: ocho preguntas en total, separadas en dos grupos, al principio y al final del cuestionario, con el fin de controlar posibles contradicciones. La sección segunda del cuestionario pedía apreciaciones sobre contenidos y enfoques deseables para la asignatura de Ética profesio-

nal (cinco preguntas); y la sección tercera preguntaba sobre modos de razonar en Ética profesional (19 preguntas).

Cada pregunta consistía en un enunciado respecto al cual el entrevistado debía declarar su grado de acuerdo con un número del 1 (total desacuerdo) al 4 (total acuerdo). Se trata pues de una escala ordinal, que fue tratada estadísticamente con las herramientas correspondientes.

Junto con su opinión sobre estas 32 preguntas, se pedía a los entrevistados que indicaran los siguientes datos en el encabezado del formulario:

- Carrera y grupo (sección del curso)
- Sexo
- Edad (<22 años; 22-25; 26-30; >30)
- Proyecto profesional, con el enunciado: “Dentro de diez años aspiro a encontrarme en la siguiente posición profesional: Funcionario público o de una organización multilateral; 1 - Empleado o directivo de una empresa pública; 2 - Profesor universitario, investigador; 3 - Empleado o directivo de una empresa o bufete privado; 4 - Empresario con mi propia empresa; 5 - Profesional libre, consultor, asesor, *freelance*; 6 - Empleado o directivo de una ONG o una fundación con cuyos valores me identifique; 7 - Otra (indique cuál, por favor)”

El cuestionario no incluía datos de identificación personal de los estudiantes. El carácter anónimo de las respuestas fue indicado además por los profesores antes de aplicarlo.

II. La población

Los encuestados fueron todos los estudiantes de grado de la Universidad Pontificia Comillas (Madrid) cursantes de la asignatura de Ética profesional correspondiente a su carrera, que estaban presentes en el aula al momento de aplicar el cuestionario. En total respondieron el cuestionario 807 estudiantes, con las siguientes características:

Tabla 1. Frecuencias por Sexo

		Frecuencia	Porcentaje	Porcentaje válido
Válidos	Hombre	364	45.1	45.8
	Mujer	430	53.3	54.2
	Total	794	98.4	100.0
Perdidos	Sistema	13	1.6	
Total		807	100.0	

Tabla 2. Frecuencias por Edad

		Frecuencia	Porcentaje	Porcentaje válido
Válidos	<22	330	40.9	41.5
	22-25	425	52.7	53.4
	26-30	27	3.3	3.4
	>30	14	1.7	1.8
	Total	796	98.6	100.0
Perdidos	Sistema	11	1.4	
Total		807	100.0	

Tabla 3. Frecuencias por Carrera

		Frecuencia	Porcentaje	Porcentaje válido
Válidos	Lic Derecho E1	78	9.7	9.7
	Lic ADE E2	109	13.5	13.5
	Lic Derecho + ADE E3	149	18.5	18.5
	Lic ADE Int E4	28	3.5	3.5
	Ing Industrial	123	15.2	15.2
	Ing Téc Industrial	65	8.1	8.1
	Ing Téc Informática	19	2.4	2.4
	Lic Psicología	48	5.9	5.9
	Lic Traducción e Interpretación	71	8.8	8.8
	Lic Psicopedagogía	3	.4	.4
	Diplom Enfermería	31	3.8	3.8
	Lic ITM	4	.5	.5
	Lic CAF	9	1.1	1.1
	Ing Autom y Electr	6	.7	.7
	Ing Organización Industrial	29	3.6	3.6
	Ing Informática	28	3.5	3.5
	Lic Trabajo Social	7	.9	.9
	Total	807	100.0	100.0

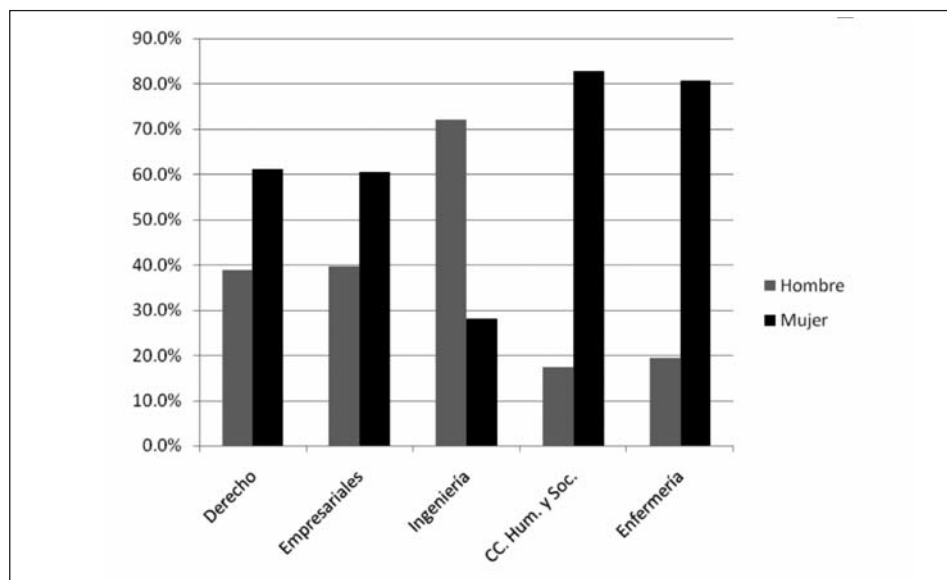
Como muchas de las Carreras están profesionalmente cercanas y en algunas de ellas el número de entrevistados no permitiría extraer conclusiones estadísticamente significativas, en el resto del análisis preferiremos agrupar las respuestas por Facultades. Las respuestas de E3 han sido repartidas entre Derecho (estudiantes de 3º) y Empresariales (estudiantes de 6º), dado que ellos estudian una Ética profesional distinta para cada una de las carreras.

Tabla 4. Frecuencias por Facultad

		Frecuencia	Porcentaje	Porcentaje válido
Válidos	Derecho	182	22.6	22.6
	Empresariales	195	24.2	24.2
	Ingeniería	270	33.5	33.5
	CC. Humanas y Sociales	129	16.0	16.0
	Enfermería	31	3.8	3.8
	Total	807	100.0	100.0

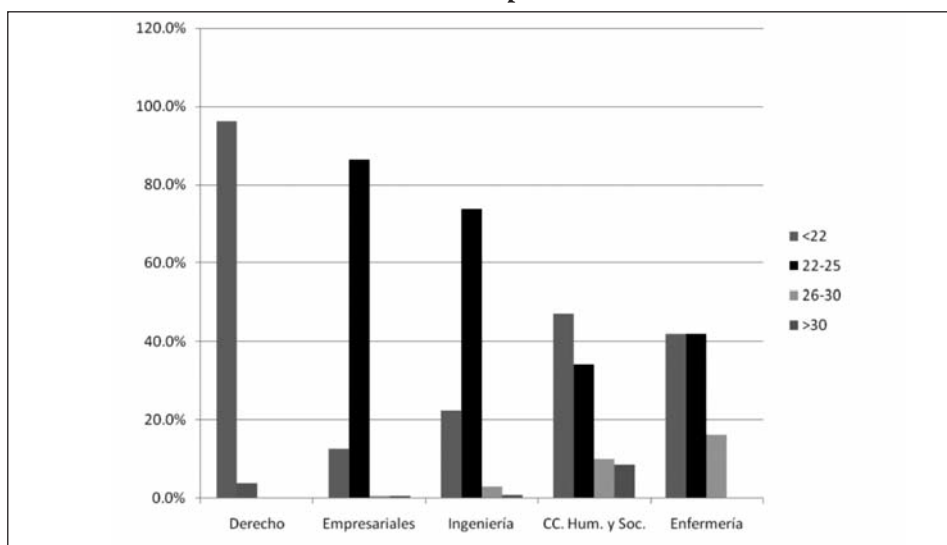
Algunas frecuencias porcentuales cruzadas fueron las siguientes:

Gráfico 1. Sexo por Facultad



La diferencia de edades entre Derecho, por una parte, y Empresariales e Ingeniería por otra, es más aparente que real. Está relacionada con el curso en que se estudia la Ética profesional correspondiente (3º en el caso de Derecho, 5º o 6º en Empresariales e Ingeniería). Más significativo es el hecho de que la mayor parte de los mayores de 25 años de edad se encuentran en CC. Humanas y Sociales, y en Enfermería.

Gráfico 2. Edad por Facultad



III. Proyecto profesional

La pregunta sobre Proyecto Profesional del encabezado del formulario permite realizar algunos cruces interesantes, tanto más cuanto que la asignatura de Ética se encuentra regularmente en los últimos cursos de cada carrera, cerca del momento en que efectivamente la persona ha de hacer opciones profesionales. Las frecuencias absolutas obtenidas fueron:

Tabla 5. Frecuencias por Proyecto Profesional

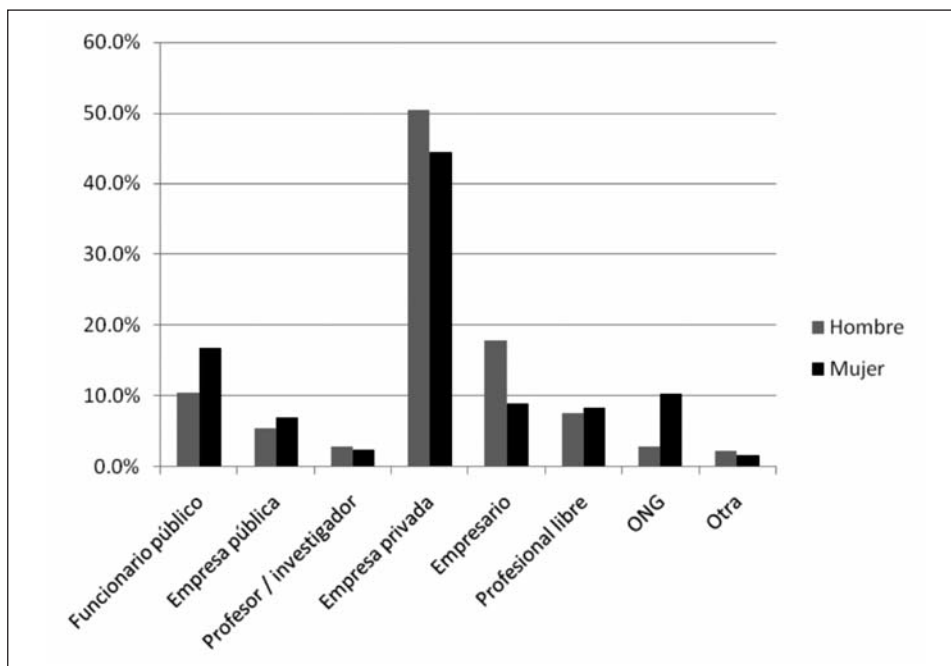
		Frecuencia	Porcentaje	Porcentaje válido
Válidos	Funcionario público o de una organización multilateral	95	11.8	13.7
	Empleado o directivo de una empresa pública	45	5.6	6.5
	Profesor universitario, investigador	19	2.4	2.7
	Empleado o directivo de una empresa o bufete privado	327	40.5	47.1
	Empresario con mi propia empresa	93	11.5	13.4
	Profesional libre, consultor, asesor, freelance	55	6.8	7.9
	Empleado o directivo de una ONG o una fundación con cuyos valores me identifique	47	5.8	6.8
	Otra	13	1.6	1.9
	Total	694	86.0	100.0
Perdidos	Sistema	113	14.0	
Total		807	100.0	

El número de estudiantes que no respondió a esta pregunta es inusualmente alto, del orden de 10 veces los demás identificadores del encabezado, y también mucho mayor que el de cualquiera de las preguntas del cuerpo del cuestionario. Dado que éste era totalmente anónimo y que existía la opción “Otra”, pensamos que buena parte de los 113 blancos significan que el entrevistado todavía no ha pensado sobre el tema: se siente más estudiante que profesional en ciernes y su momento vital guarda más continuidad con su inmediato pasado que con el futuro inminente.

Esto puede verificarse notando el porcentaje de ‘abstenciones’ por grupo de Edad: 14.2% para <22 años; 14.6% para 22-25; 7.4% para 26-30; y 7.1% para >30 años.

La descomposición por Sexos es, gráficamente:

Gráfico 3. Proyecto Profesional por Sexo



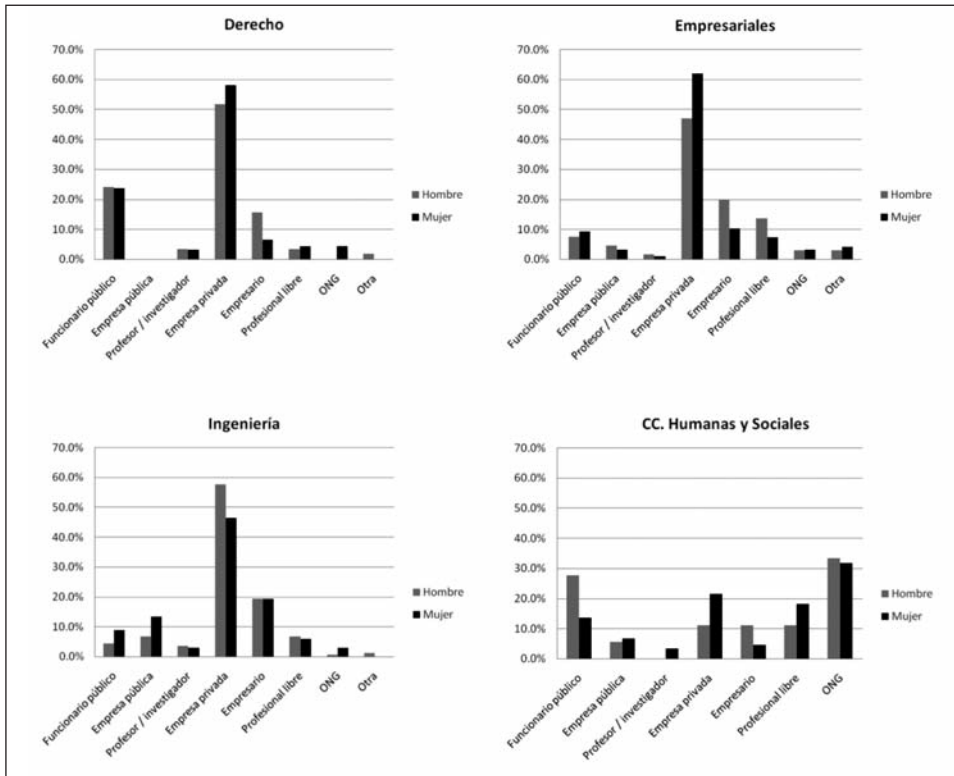
Se advierte una diferencia apreciable entre Hombres y Mujeres en la preferencia de los primeros por el sector privado y de las segundas por el público y el tercer sector. Las diferencias apreciadas entre Hombres y Mujeres son estadísticamente significativas (significación asintótica bilateral de la chi-cuadrado <math>< 0.05)</math>².

² En este artículo utilizamos el test chi-cuadrado de Pearson para establecer si las diferencias entre dos conjuntos de respuestas a la misma pregunta son estadísticamente significativas o no, esto es, si las respuestas

Pero esto puede ser debido a la diferencia en la distribución de los sexos entre carreras como las de Derecho o Ciencias Humanas y Sociales, que tienen más fáciles salidas hacia el sector público, respecto a carreras como las Empresariales y las Ingenierías, que dirigen más típicamente hacia el sector privado.

Examinando las respuestas por Facultad y Sexo, se tiene así:

Gráfico 4. Proyecto Profesional por Facultad y Sexo



La vinculación entre Proyecto Profesional y Facultad es también estadísticamente significativa, según el test de chi-cuadrado. El Proyecto Profesional está obviamente asociado a las salidas típicas de cada una de las carreras, aunque persisten

son dependientes o no respecto de la variable que diferencia a los dos grupos (típicamente Sexo, Edad, Facultad o Proyecto Profesional). Esto implica suponer que las respuestas corresponden a una muestra de una población mayor. Como indicamos al comienzo, la encuesta fue realizada a todos los estudiantes presentes en el aula, de manera que no hubo más muestreo que el implícito en el hecho de que una minoría de los alumnos pudieron no asistir a esa clase en concreto. Sin embargo, todavía tiene sentido usar el test chi-cuadrado (en vez de leer directamente todas las respuestas como significativas) si se piensa a los respondientes como una muestra de los estudiantes de la universidad de características semejantes que no han cursado Ética profesional, por ejemplo como muestra de un universo que incluye a los cursos anteriores a aquel en que se estudia Ética.

diferencias significativas por Sexo dentro de cada Facultad (no siempre en el mismo sentido, como puede verse comparando Empresariales con Ingeniería).

Tomados independientemente, la vinculación del Proyecto Profesional es mayor con la Facultad que con el Sexo (valores de la V de Cramer: 0.341 y 0.214, respectivamente)³.

IV. ¿Qué responden los estudiantes?

Antes de entrar en las respuestas de los estudiantes al cuestionario, podemos plantearnos una cuestión preliminar: ¿qué expresan esas respuestas? Tres candidatos resultan obvios:

- a. Los estudiantes responden estratégicamente según creen que complacerá al profesor, de quien en último término depende su nota.
- b. Los estudiantes responden según sus convicciones, esto es, según lo que creen que es verdadero, independientemente de que corresponda o no a cómo actúan.
- c. Los estudiantes responden según los principios que realmente guían sus decisiones y acciones.

Pensamos que la alternativa (a) debe ser descartada. Once profesores, con perfiles distintos de presencia en el aula y comunicación con el grupo, aplicaron la encuesta sin que pueda detectarse ninguna correlación relevante entre profesor y respuestas. Todas las pseudo-R² de las regresiones ordinales entre cada cuestión ($\{q_1, q_2, \dots, q_{32}\}$) con el Profesor que aplicó la encuesta como variable independiente entre están por debajo de 0.1, y la mayoría de ellas por debajo de 0.05.

La elección entre (b) y (c) no puede ser decidida meramente a partir de las respuestas a los cuestionarios. Se requeriría una indagación cualitativa en profundidad sobre una muestra de los entrevistados, que no se hizo en esta encuesta. A la vista de las respuestas, la opción más conservadora parece ser la (b), en el sentido de que si la interpretación (c) fuera predominantemente correcta, los criterios de decisión y acción de los estudiantes podrían ser defendidos como convicciones respetables en el contexto de la cultura predominante en su medio social.

Por tanto, retendremos como clave interpretativa la conclusión de que en las respuestas los estudiantes están expresando lo que piensan sobre las cuestiones planteadas, sin entrar en cuán coherente sea su práctica con esas convicciones.

³ El test de la V de Cramer refleja la fuerza de la asociación entre dos variables nominales en una tabla de contingencia de tamaño distinto a 2x2. Sus valores se encuentran entre 0 (ninguna asociación entre las variables) y 1 (máxima asociación posible).

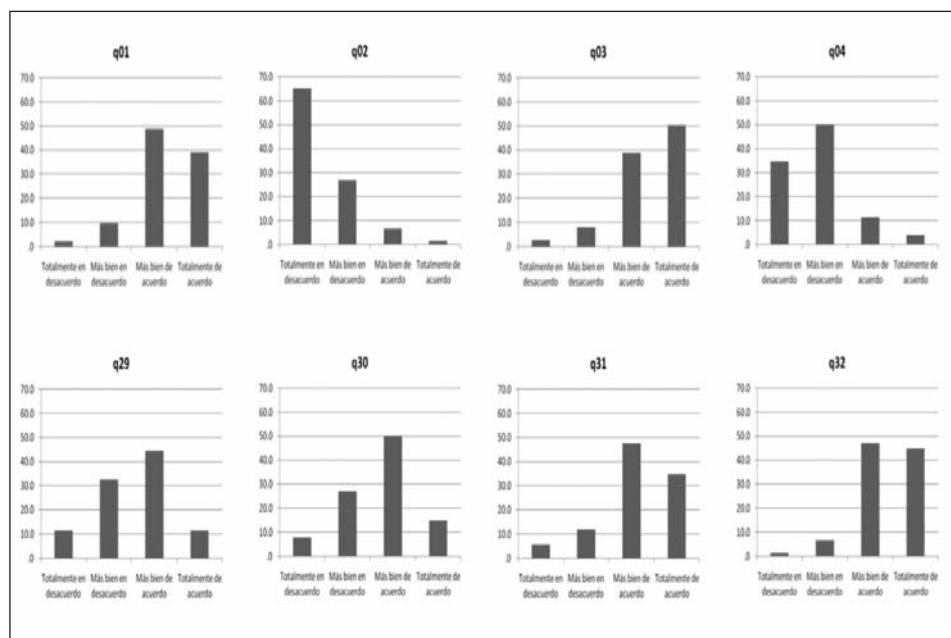
V. Aprecio por la Ética profesional

El cuestionario planteaba los siguientes enunciados sobre la relevancia de la Ética profesional:

q01	En el ejercicio de la profesión, la gente se juega no sólo el éxito económico y el reconocimiento social, sino, sobre todo, la excelencia personal y la calidad humana.
q02	La vida profesional tiene su propia lógica; y la ética nada tiene que decir ahí.
q03	Actuar éticamente bien es fundamental para el ejercicio profesional de mi carrera
q04	La ética es algo personal e intransferible: cada uno sabe lo que es bueno o malo, y nadie tiene derecho a discutirlo
q29	Si yo tuviera que seleccionar una persona para un puesto profesional, daría a su formación en Ética Profesional un peso comparable al de su formación técnica para el puesto
q30	Si yo tuviera que seleccionar una persona para un puesto profesional, daría a sus antecedentes éticos un peso comparable al de su experiencia técnica en puestos semejantes
q31	Sería necesario que todas las carreras de todas las universidades incluyeran una asignatura de Ética Profesional
q32	Me gustaría trabajar en una empresa u organización en la que la ética fuera tomada en serio.

Las respuestas a estas preguntas se distribuyen así, para el universo de la encuesta:

Gráfico 5. Respuestas a q01-q04 y q29-q32



El conjunto de las respuestas muestra un importante aprecio por la Ética profesional, tanto en los estudios universitarios como en la práctica profesional. El enunciado con mayor rechazo de toda la encuesta es precisamente el q02: *La vida profesional tiene su propia lógica; y la ética nada tiene que decir ahí*. Es también relevante el rechazo al individualismo ético radical presentado en la q04: *La ética es algo personal e intransferible: cada uno sabe lo que es bueno o malo, y nadie tiene derecho a discutirlo*. Ese rechazo es grande en total, pero el que la moda esté en la posición “más bien en desacuerdo” podría indicar que los estudiantes quieren reservarse la posibilidad de limitar el cuestionamiento que otros puedan hacer de sus posiciones y sus prácticas morales.

Por el resto, es claro que la mayoría de los estudiantes consideran importante la Ética en la vida profesional, y que aprecian que sea parte de la formación universitaria.

Cuando se examinan las respuestas buscando correlaciones entre cada par de variables, encontramos que los signos son los esperables (positivas entre todas las preguntas que muestran aprecio por la Ética profesional, negativas respecto a las que muestran desaprecio). Sin embargo, resulta llamativo que sólo hay una correlación de cierta fortaleza (0,504) entre las q29 y la q30⁴, contiguas en el formulario y con enunciados parecidos.

Tabla 6. Correlaciones ordinales por pares entre q01-q04 y q29-q32

Correlaciones			q01	q02	q03	q04	q29	q30	q31	q32
Tau_b de Kendall	q01	Coefficiente de correlación	1.000	-.184**	.212**	-.029	.170**	.171**	.175**	.218**
		Sig. (bilateral)	.	.000	.000	.372	.000	.000	.000	.000
		N	795	756	789	779	779	772	781	782
	q02	Coefficiente de correlación	-.184**	1.000	-.268**	.162**	-.173**	-.203**	-.186**	-.292**
		Sig. (bilateral)	.000	.	.000	.000	.000	.000	.000	.000
		N	756	766	761	759	749	743	751	751
	q03	Coefficiente de correlación	.212**	-.268**	1.000	-.031	.294**	.238**	.230**	.361**
		Sig. (bilateral)	.000	.000	.	.333	.000	.000	.000	.000
		N	789	761	801	786	783	777	785	787
	q04	Coefficiente de correlación	-.029	.162**	-.031	1.000	-.034	-.110**	-.073*	-.071*
		Sig. (bilateral)	.372	.000	.333	.	.290	.001	.024	.032
		N	779	759	786	790	772	766	774	775

⁴ La tau-b de Kendall es una medida de correlación adecuada para variables ordinales. El signo de los coeficientes indica la dirección de la relación, mientras su valor señala la fuerza de la correlación. El valor 0 implica total independencia entre las variables, mientras el valor absoluto 1 implica total correlación.

q29	Coefficiente de correlación	.170**	-.173**	.294**	-.034	1.000	.504**	.271**	.362**
	Sig. (bilateral)	.000	.000	.000	.290	.	.000	.000	.000
	N	779	749	783	772	789	773	775	776
q30	Coefficiente de correlación	.171**	-.203**	.238**	-.110**	.504**	1.000	.210**	.356**
	Sig. (bilateral)	.000	.000	.000	.001	.000	.	.000	.000
	N	772	743	777	766	773	783	775	776
q31	Coefficiente de correlación	.175**	-.186**	.230**	-.073*	.271**	.210**	1.000	.394**
	Sig. (bilateral)	.000	.000	.000	.024	.000	.000	.	.000
	N	781	751	785	774	775	775	791	786
q32	Coefficiente de correlación	.218**	-.292**	.361**	-.071*	.362**	.356**	.394**	1.000
	Sig. (bilateral)	.000	.000	.000	.032	.000	.000	.000	.
	N	782	751	787	775	776	776	786	792
**. La correlación es significativa al nivel 0,01 (bilateral).									
*. La correlación es significativa al nivel 0,05 (bilateral).									

Llamativamente, la pobreza de las correlaciones se conserva a lo largo de las respuestas a todas las preguntas del cuestionario, siempre tomadas por pares, incluso aquellas cuyos enunciados guardan una relación conceptual muy cercana. Esto sugiere que los estudiantes tienen sus ideas sobre Ética poco organizadas conceptualmente.

Para estudiar las diferencias por Sexo y por Facultad, reducimos las respuestas a las q01 a q04 y q29 a q32 a dos valores: Desacuerdo (que incluye Totalmente en desacuerdo y Más bien en desacuerdo) y Acuerdo (que incluye Más bien de acuerdo y Totalmente de acuerdo). Para indicar las respuestas con estas variables reducidas, utilizamos la letra p en lugar de la q empleada para la escala completa: p01 a p04 y p29 a p32.

Las siguientes diferencias por Sexo resultaron estadísticamente significativas de acuerdo al test de chi-cuadrado con significatividad $< 0,05^5$:

⁵ Se han omitido las diferencias para las que no se cumplen los criterios de frecuencia mínima esperada o frecuencia mínima observada por celda de la tabla de contingencia, en cuanto que la validez del test chi-cuadrado en esos casos es incierta.

Tabla 7. Diferencias significativas en aprecio por la Ética profesional, por Sexo

		Sexo	
		Hombre acuerdo	Mujer acuerdo
p01	En el ejercicio de la profesión, la gente se juega no sólo el éxito económico y el reconocimiento social, sino, sobre todo, la excelencia personal y la calidad humana.	84.3%	90.2%
p02	La vida profesional tiene su propia lógica; y la ética nada tiene que decir ahí.	12.4%	2.6%
p29	Si yo tuviera que seleccionar una persona para un puesto profesional, daría a su formación en Ética Profesional un peso comparable al de su formación técnica para el puesto	47.3%	60.7%

El aprecio por la Ética profesional es pues significativamente mayor entre las Mujeres que entre los Hombres. Las diferencias más importantes ocurren en la p02 (negación de todo valor a la Ética profesional) y en la p29 (importancia de la formación en Ética para el reclutamiento).

Realizando la misma operación por Facultad, se tiene:

Tabla 8. Diferencias significativas en aprecio por la Ética profesional, por Facultad

		Facultad				
		Derecho	Empresariales	Ingeniería	CC. Humanas y Sociales	Enfermería
		acuerdo	acuerdo	acuerdo	acuerdo	acuerdo
p02	La vida profesional tiene su propia lógica; y la ética nada tiene que decir ahí.	3.3%	7.7%	11.9%	7.0%	0.0%

El rechazo radical a la Ética profesional está pues distribuido de manera muy desigual por Facultades. Es nulo o muy bajo en Enfermería y Derecho, y alcanza su máximo relativo en Ingeniería.

La cuestión es entonces cuánto de las diferencias en el rechazo a la Ética se debe al Sexo y cuánto a la Facultad. Realizando el test chi-cuadrado con 0.05 combinando Sexo y Facultad, se encuentra que todas las diferencias significativas se encuentran entre Hombres y Mujeres dentro de cada Facultad, mientras que no hay ninguna por Facultad dentro de cada Sexo.

La mayor asociación entre acuerdo con la p02 y Sexo se nota también por los valores de la V de Cramer: 0.191 para p02-Sexo y 0.113 para p02-Facultad.

Atendiendo al Proyecto Profesional, para ninguna de las ocho preguntas se detectaron diferencias estadísticamente significativas por Proyecto Profesional. Aun así, vale la pena examinar la distribución de respuestas a p02:

Tabla 9. Respuestas a p02 (variables reducidas: Acuerdo/Desacuerdo) por Proyecto Profesional

Tabla de contingencia ProyectoProfesional * p02					
% dentro de ProyectoProfesional					
		p02			Total
			acuerdo	desacuerdo	
Proyecto Profesional	Funcionario público o de una organización multilateral	5.3%	6.3%	88.4%	100.0%
	Empleado o directivo de una empresa pública	2.2%	8.9%	88.9%	100.0%
	Profesor universitario, investigador	5.3%		94.7%	100.0%
	Empleado o directivo de una empresa o bufete privado	3.1%	8.0%	89.0%	100.0%
	Empresario con mi propia empresa	5.4%	11.8%	82.8%	100.0%
	Profesional libre, consultor, asesor, freelance	12.7%	5.5%	81.8%	100.0%
	Empleado o directivo de una ONG o una fundación con cuyos valores me identifique	6.4%	2.1%	91.5%	100.0%
	Otra	15.4%	7.7%	76.9%	100.0%
Total		4.9%	7.5%	87.6%	100.0%

Sumando quienes no respondieron a la pregunta y quienes mostraron su acuerdo con el enunciado, se tiene que el mayor distanciamiento respecto de la relevancia de la Ética en la vida profesional ocurre entre quienes aspiran a ser empresarios o profesionales libres, donde está en torno al 18%. Aunque no muy acentuada (y no estadísticamente significativa según el test chi-cuadrado), ésta es sin duda una tendencia preocupante.

Respecto a este conjunto de ocho preguntas es además posible un análisis bietápico de clusters para identificar posiciones respecto a la Ética profesional. Se obtiene así una agrupación en tres clusters de calidad suficiente, con las siguientes características:

Tabla 10. Clusters según respuestas a p01-p04 y p29-p32

Agrupaciones			
	Importancia de la característica ■ 1,0 ■ 0,8 ■ 0,6 ■ 0,4 ■ 0,2		
Conglomerar	1	2	3
Etiqueta	contra	divididos	favor
Descripción	Dan poca importancia a las consideraciones éticas en la selección de personal	División relevante de opiniones en todas las cuestiones planteadas	Tomarían decisiones de selección de personal basados en evaluaciones éticas
Tamaño	19,2% (155)	52,9% (427)	27,9% (225)
Funciones	p29 desacuerdo (100,0%)	p29 acuerdo (50,8%)	p29 acuerdo (100,0%)
	p30 desacuerdo (52,3%)	p30 acuerdo (48,9%)	p30 acuerdo (100,0%)
	p31 acuerdo (100,0%)	p31 acuerdo (63,7%)	p31 acuerdo (100,0%)
	p04 desacuerdo (100,0%)	p04 desacuerdo (67,4%)	p04 desacuerdo (100,0%)
	p01 acuerdo (100,0%)	p01 acuerdo (74,9%)	p01 acuerdo (99,6%)
	p02 desacuerdo (100,0%)	p02 desacuerdo (75,9%)	p02 desacuerdo (100,0%)
	p03 acuerdo (98,7%)	p03 acuerdo (78,9%)	p03 acuerdo (99,6%)
	p32 acuerdo (100,0%)	p32 acuerdo (81,3%)	p32 acuerdo (100,0%)

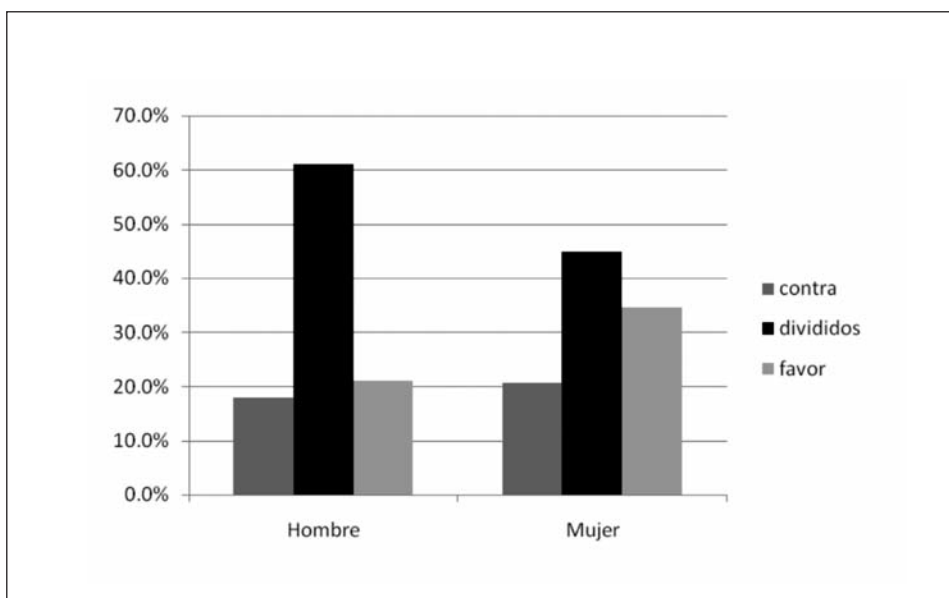
El análisis, realizado con SPSS 18, selecciona como variables más relevantes para definir los clusters la p29 y la p30, esto es, la importancia que el entrevistado da a la formación en Ética y a los antecedentes éticos de la persona en los procesos de selección de personal. A partir de ahí, se obtienen dos clusters extremos (1 y 3), que coinciden en todo salvo en esas preguntas: el cluster 1 está absolutamente en contra

de dar a la formación en Ética un peso comparable al de la formación técnica, y está dividido por la mitad respecto al peso que debe darse a los antecedentes éticos respecto a la experiencia profesional. El cluster 3, por su parte, está completamente a favor de dar un peso a la Ética comparable al de los aspectos técnico-profesionales, en las dos preguntas. En el resto de las preguntas, ambos clusters coinciden en dar respuestas casi tan favorables como es posible a la Ética profesional.

Junto con estos dos clusters bien definidos, aparece un tercero que incluye más de la mitad de los entrevistados, cuyo perfil respecto a las ocho preguntas es mixto. Funciona entonces como una suerte de 'resto' de los dos anteriores, lo que se comprueba realizando un nuevo análisis de clusters sobre esa porción del universo: para obtener una clasificación suficientemente buena, son precisos 13 clusters adicionales, el mayor de los cuales reúne sólo al 14,3% de esa población.

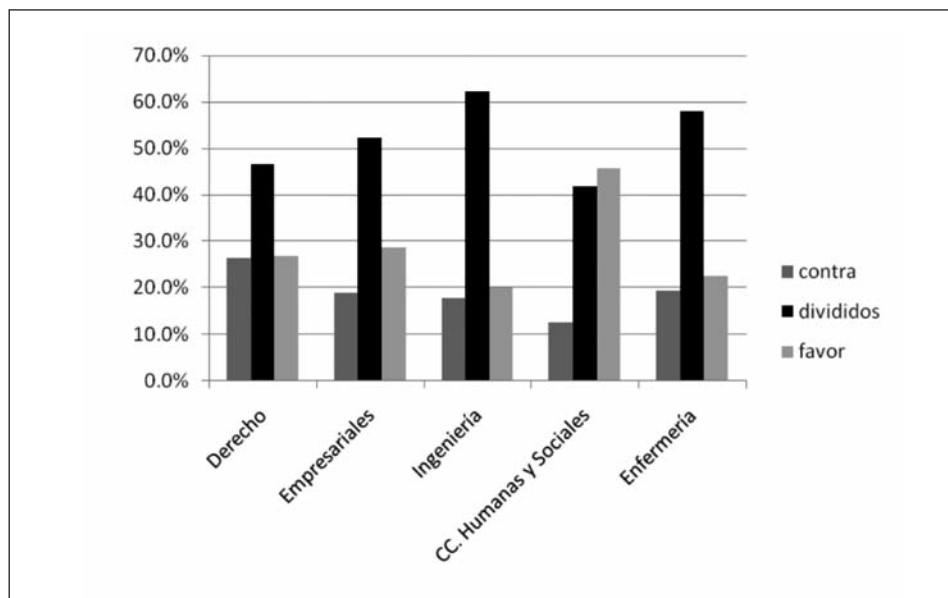
La distribución de la población por clusters es variable con el Sexo y la Facultad:

Gráfico 6: Clusters por Sexo



Las diferencias por Sexo y por Facultad son estadísticamente significativas (test chi-cuadrado) consideradas por separado. Las respectivas V de Cramer son 0.170 y 0.154, de manera que el factor Sexo parece algo más relevante que el factor Facultad.

Gráfico 7: Clusters por Facultad



Las Mujeres tienen pues ideas más definidas que los Hombres sobre la materia, mientras que entre las Facultades destaca Ciencias Humanas y Sociales por el número de opiniones favorables a la Ética como criterio de selección de personal, Derecho por el número de opiniones contrarias, e Ingeniería y Enfermería por el número de perfiles mixtos. Estas respuestas sugieren que el contenido de las carreras no es irrelevante en la posición de los estudiantes respecto a la Ética profesional: cuantos más temas de relevancia moral explícita se tocan en el pensum de la carrera (como ocurre en Derecho y CC. Humanas y Sociales), mayor es el grado en que los alumnos se definen sobre el lugar de la Ética en las decisiones de reclutamiento. O, leyendo al contrario, cuanto más cercana está la carrera a las ciencias naturales (como ocurre en Ingeniería y Enfermería) más interesa la competencia técnica sobre la moral, quizás por influencia positivista.

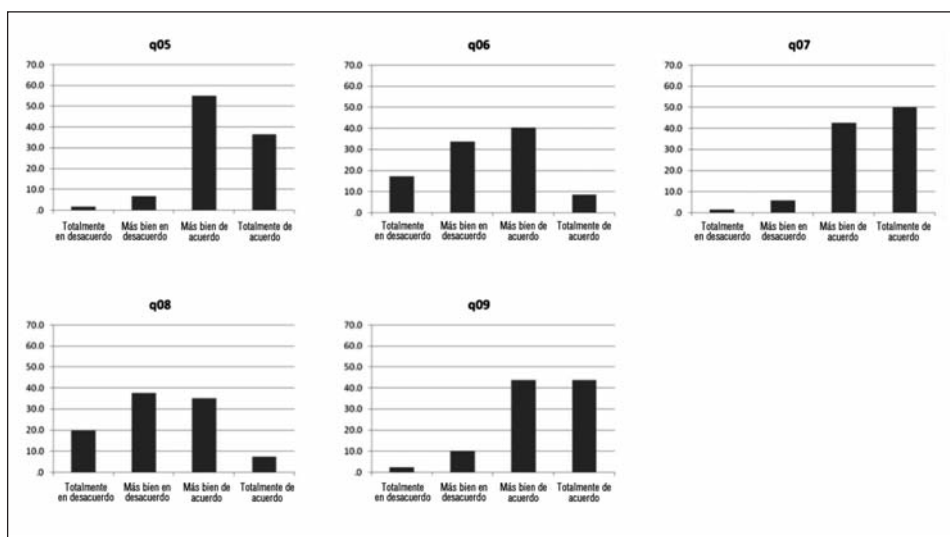
VI. Enfoque de la enseñanza de la Ética profesional

Una serie de cinco enunciados exploraba las expectativas de los estudiantes sobre la enseñanza de la Ética profesional en la universidad:

<i>La asignatura de Ética Profesional debe aportarme...</i>	
q05	capacidad para identificar los problemas éticos en el ejercicio concreto de mi profesión
q06	conocimiento sobre las propuestas de los más destacados pensadores en Ética
q07	criterios para evaluar racionalmente los problemas éticos y encontrarles solución por mí mismo
q08	respuestas ya elaboradas a los problemas éticos de mi profesión
q09	motivación personal para elegir la mejor alternativa ante un problema ético

Las respuestas fueron las siguientes:

Gráfico 8: Respuestas a q05-q09



Se aprecia una preferencia clara por los contenidos de las q05 (capacidad para identificar problemas éticos), q07 (criterios de evaluación racional) y q09 (motivación personal), mientras que hay división de opiniones sobre la q06 (conocimiento de las propuestas de pensadores destacados) y sobre la q08 (respuestas a los problemas éticos de la profesión). Esto último puede entenderse como reticencia ante una posible indoctrinación. Leídas juntas las q06 y q08, sugieren quizás que parte de los estudiantes quieren guardarse la última palabra sobre lo bueno y lo malo, hasta el punto de que no desean estudiar la palabra de otros.

Utilizando tablas de contingencia sobre las variables reducidas p06 y p08, que no reproducimos aquí por razones de espacio, pueden extraerse algunas conclusiones interesantes, todas ellas estadísticamente significativas:

- a. La reticencia ante las presentaciones doctrinales de ambos tipos es considerablemente mayor entre los estudiantes de Ingeniería (33.7% y 35.9% de acuerdo con la p06 y la p08, respectivamente) que en las demás Facultades.
- b. Pero con la Edad ocurre un aumento del interés por conocer las ideas de los pensadores en Ética (p06).
- c. Interés que es también significativamente mayor entre los estudiantes de la Facultad de CC. Humanas y Sociales (64.3% de acuerdo con la p06) que entre los demás.
- d. Y entre quienes aprecian grandemente la Ética profesional y la utilizarían como criterio en sus selecciones de personal, que entre los otros entrevistados.
- e. En el diferente interés por las ideas de los pensadores en Ética (p06) el factor dominante es la Facultad, no el Sexo. No es posible establecer nada semejante respecto a la p08.

VII. El modo de razonar en Ética

El grupo más extenso de preguntas de la encuesta pedía mostrar el grado de acuerdo o desacuerdo con diferentes criterios para la aprobación ética de una acción o una decisión, entendidos como condiciones necesarias.

<i>Para que una acción o decisión profesional sea correcta desde el punto de vista ético...</i>	
q10	es preciso que se ajuste a la ley vigente, sea cual sea ésta
q11	es preciso que esté de acuerdo con mi conciencia, independientemente de lo que hagan o piensen los demás
q12	es preciso que uno pueda hacerla pública sin avergonzarse de ella
q13	es preciso que me produzca beneficios tangibles a mí
q14	es preciso que todos los afectados por ella estén de acuerdo en aprobarla
q15	es preciso que se ajuste al código de ética de mi colegio o asociación profesional
q16	es preciso que mi jefe o supervisor la aprobara, si le consultase
q17	es preciso que la mayoría de mis colegas de trabajo estén de acuerdo con ella
q18	es preciso que se ajuste a la tradición religiosa o moral en la que me educaron
q19	es preciso que realice los valores propios de mi carrera o rol profesional
q20	es preciso que de entre los afectados, beneficie a la mayoría
q21	es preciso que pueda desearse que cualquiera actuara igual que yo en la misma situación
q22	es preciso que respete los derechos y la dignidad de todos los afectados por ella
q23	es preciso que se ajuste a las normas de la organización donde trabajo
q24	es preciso que no genere conflicto con otras personas u organizaciones
q25	es preciso que resulte rentable para la organización donde trabajo
q26	es preciso que no me produzca emociones negativas como angustia, temor o remordimiento
q27	es preciso que se ajuste a los comportamientos habituales en el entorno
q28	es preciso que un experto en la materia conocido por su honestidad la aprobara, si le consultase

Se notará que la cuestión está formulada en términos de condiciones necesarias para la corrección ética de acciones y decisiones. Ello permitía a los entrevistados dar respuestas más 'blandas' que si se hubiera preguntado por condiciones suficientes, en cuyo caso se hubiera podido producir un bloqueo en quienes consideraran un cierto criterio necesario pero no suficiente.

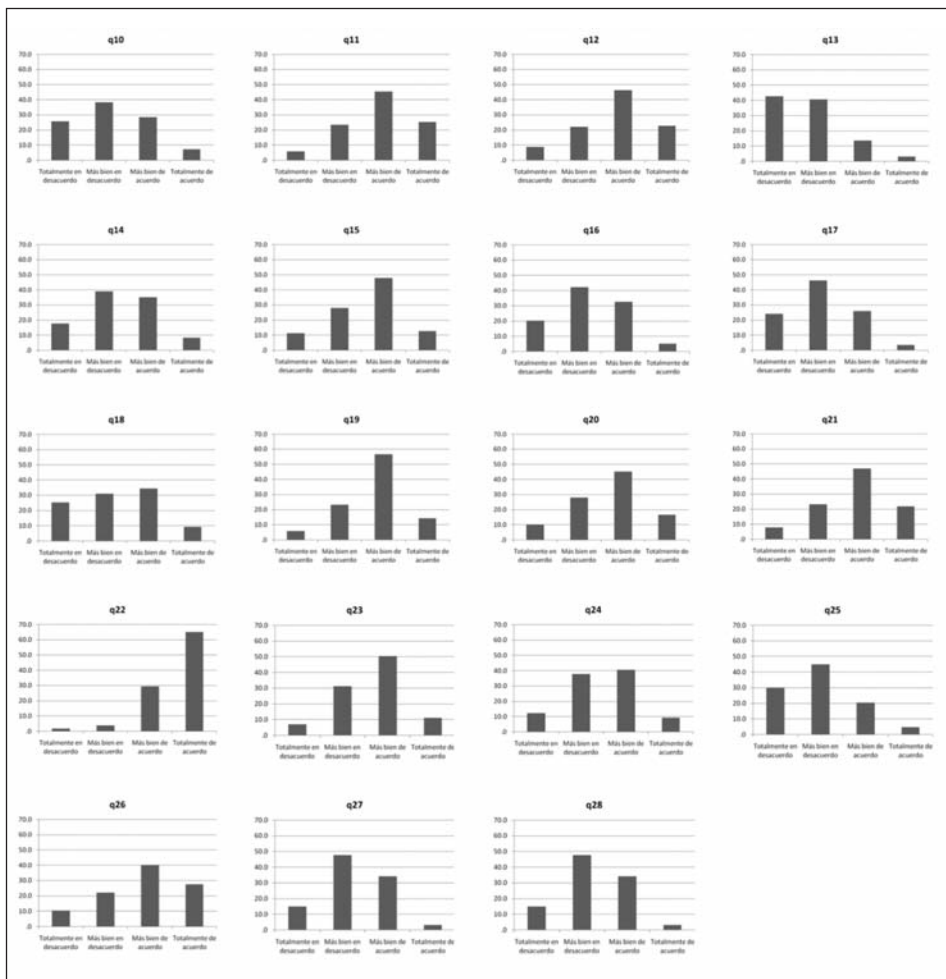
Por otra parte, estos enunciados corresponden a diversas escuelas de pensamiento y posiciones comunes en Ética, aunque la división no sea totalmente nítida (tampoco lo es entre las diversas escuelas de pensamiento, que a menudo divergen más en la fundamentación de los criterios que en los criterios mismos). Así, los enunciados q11, q12, q21, q22 pueden relacionarse con la ética kantiana del deber; q18, q19 y q28 serían encajables en una ética de la virtud; q10, q15, q23 aluden a normas institucionales que podrían relacionarse con algún convencionalismo moral; q16, q17, q27 utiliza como criterio la aprobación del entorno personal inmediato; q14 refleja la ética del diálogo; q13 el egoísmo moral a nivel individual y q25 a nivel organizacional; q20 el utilitarismo clásico; q24 una modalidad de funcionalismo; y q26 una forma negativa de emotivismo moral.

Sorprende de nuevo la debilidad de las correlaciones entre las respuestas. Usando como coeficiente de correlación ordinal la tau-b de Kendall, sólo el par {q16, q17} pasa de 0,4 (exactamente 0,474, significativa al 99%). El siguiente par es {q13, q25} con coeficiente de correlación 0,384, también significativo al 99%. El resto sigue por detrás. Resulta llamativa, por ejemplo, la baja correlación entre las respuestas a la q11, que implica una afirmación de la propia conciencia frente a los demás, y las respuestas a los seis enunciados (q15, q16, q17, q23, q24, q27) que suponen un criterio de eticidad exterior a esa conciencia, sea institucional o informal.

Las correlaciones no son apreciablemente mejores filtrando las respuestas por Sexo o por Facultad. Sólo filtrando por Edad se encuentran correlaciones más fuertes entre los entrevistados mayores de 30 años de edad, que por otra parte son sólo una pequeña parte de la población. En este grupo, se tienen los siguientes coeficientes de correlación con las significatividades que se indican: {q10, q18}: -0.616, 95%; {q10, q20}: -0.674, 99%; {q10, q24}: -0.630, 95%; {q13, q22}: -0.641, 99%; {q13, q25}: 0.815, 99%; {q14, q24}: 0.798, 99%; {q17, q23}: 0.808, 99%; {q19, q28}: 0.746, 99%; {q23, q26}: 0.764, 99%; {q23, q28}: 0.634, 95%; {q24, q26}: 0.633, 95%; {q25, q26}: 0.737, 99%. Algunas de ellas muestran una sorprendente penetración teórica (por ejemplo, entre actuar según valores y pedir consejo, dos criterios de la ética escolástica de la virtud: {q19, q28}), mientras que otras son más difíciles de interpretar.

Las frecuencias relativas de cada respuesta son:

Gráfico 9: Respuestas a q10-q28



Más expresiva es la siguiente tabla, que organiza las respuestas con las variables reducidas Acuerdo/Desacuerdo según el porcentaje de aprobación:

Tabla 11. Respuestas a p10-p28 (variables reducidas: Acuerdo/Desacuerdo)

		nc	acuerdo	desacuerdo
p22	es preciso que respete los derechos y la dignidad de todos los afectados por ella	1.1%	93.6%	5.3%
p11	es preciso que esté de acuerdo con mi conciencia, independientemente de lo que hagan o piensen los demás	0.7%	70.3%	29.0%
p19	es preciso que realice los valores propios de mi carrera o rol profesional	3.8%	68.3%	27.9%
p12	es preciso que uno pueda hacerla pública sin avergonzarse de ella	3.7%	66.5%	29.7%
p21	es preciso que pueda desearse que cualquiera actuara igual que yo en la misma situación	3.5%	66.5%	30.0%
p26	es preciso que no me produzca emociones negativas como angustia, temor o remordimiento	2.0%	66.3%	31.7%
p20	es preciso que de entre los afectados, beneficie a la mayoría	1.9%	60.6%	37.5%
p23	es preciso que se ajuste a las normas de la organización donde trabajo	1.9%	60.5%	37.7%
p15	es preciso que se ajuste al código de ética de mi colegio o asociación profesional	1.4%	59.9%	38.8%
p28	es preciso que un experto en la materia conocido por su honestidad la aprobará, si le consultase	1.0%	52.8%	46.2%
p24	es preciso que no genere conflicto con otras personas u organizaciones	0.7%	49.6%	49.7%
p18	es preciso que se ajuste a la tradición religiosa o moral en la que me educaron	1.9%	43.0%	55.1%
p14	es preciso que todos los afectados por ella estén de acuerdo en aprobarla	2.7%	42.1%	55.1%
p16	es preciso que mi jefe o supervisor la aprobará, si le consultase	1.0%	37.3%	61.7%
p27	es preciso que se ajuste a los comportamientos habituales en el entorno	2.7%	36.3%	61.0%
p10	es preciso que se ajuste a la ley vigente, sea cual sea ésta	2.9%	34.8%	62.3%
p17	es preciso que la mayoría de mis colegas de trabajo estén de acuerdo con ella	1.2%	29.2%	69.5%
p25	es preciso que resulte rentable para la organización donde trabajo	1.7%	24.9%	73.4%
p13	es preciso que me produzca beneficios tangibles a mí	2.6%	16.2%	81.2%

Algunas conclusiones que se siguen:

- a. El lenguaje de derechos expresa particularmente bien la concepción de la Ética de los estudiantes. No es de extrañar, puesto que ese es el lenguaje en que se comunican las posiciones sobre cuestiones éticas en las sociedades occidentales modernas.
- b. Los enunciados de inspiración kantiana (p22, p11, p12, p21) ocupan cuatro de los seis primeros puestos, que son los que reúnen al menos dos tercios de acuerdo. Los otros dos enunciados del tope de la tabla corresponden a la ética de la virtud expresada en términos de valores (p19) y al emotivismo moral negativo (p26). Dependiendo de la lectura que el entrevistado hiciera de p11 (actuar siguiendo la propia conciencia), esta respuesta puede asignarse también al emotivismo.
- c. El egoísmo moral, tanto individual como organizacional (p13, p25) cuenta con los menores grados de acuerdo.
- d. Los siguientes cuatro puestos de abajo a arriba están ocupados por enunciados que apuntan al ajustamiento a normas institucionales (p10) y a la aprobación del entorno (p17, p27, p16).
- e. Las normas institucionales no gozan todas del mismo aprecio. La ley (p10) está muy por debajo de las normas de la organización (p23) y de las asociaciones profesionales (p15).
- f. El utilitarismo clásico (p20) parece un criterio relevante a más de la mitad de los entrevistados, mientras que el ajustamiento a la tradición (p18) se lo parece a menos de la mitad.
- g. La aprobación de una persona honesta y autorizada (p28) y el funcionalismo negativo (p24) son considerados relevantes por aproximadamente la mitad de los entrevistados.

En resumidas cuentas, los dos extremos de la tabla muestran que nuestros estudiantes consideran más relevantes como criterios de eticidad los relacionados con la ética del deber y de la virtud que los derivados del egoísmo moral o la aprobación de los demás.

En un diálogo sobre resultados preliminares de la encuesta, el profesor José Luis Fernández notó que ese orden de acuerdo presenta una similitud considerable con el de las etapas de evolución del juicio moral propuestas por Kohlberg. En efecto, Lawrence Kohlberg identificó tres niveles sucesivos en el desarrollo de la capacidad de juicio moral de la persona⁶:

1. Preconvencional, que incluye el paso de una moralidad enteramente heterónoma en los primeros años de vida a una instrumental centrada en los propios intereses.

⁶ Kegan, R. (1982). *The evolving self : problem and process in human development*. Cambridge, Mass., Harvard University Press, pp. 52-53.

2. Convencional, que incluye el paso del ajustamiento a las expectativas de los demás en las relaciones interpersonales y en los roles básicos que desempeñamos en ellas, al reconocimiento práctico de las leyes y normas sociales como funcionalmente necesarias.
3. Post-convencional o de principios, que incluye el paso del compromiso con las instituciones y el propio rol en ellas por el bien general, al reconocimiento de principios morales universales desde los cuales puede juzgarse racionalmente a las instituciones.

La relación entre este esquema evolutivo y las opiniones de los estudiantes es clara, sobre todo en los extremos: los dos enunciados que cuentan con menos aprobación corresponden claramente al nivel pre-convencional, y la mayor parte de los siguientes de abajo hacia arriba a la etapa primera del nivel convencional. Por el otro extremo, los cinco enunciados que cuentan con más aprobación pueden situarse bien en el nivel post-convencional de Kohlberg, cuya inspiración kantiana es, por lo demás, evidente.

Otro asunto distinto es en qué medida el significado que los estudiantes dan a los enunciados corresponde al contenido de los niveles de Kohlberg. Por ejemplo, el destacado rol que los estudiantes otorgan a la propia conciencia en comparación con las fuentes sociales de autoridad, ¿constituye la afirmación de un punto de vista ético universal desde el cual la razón individual juzga las normas sociales, como querría Kohlberg para el nivel post-convencional, o simplemente expresa una afirmación adolescente de la propia emocionalidad frente a las constricciones externas? Esto no puede aclararse con las solas respuestas a los cuestionarios, donde hay razones para decantarse en cualquiera de las dos direcciones.

Abordemos a continuación el análisis de las respuestas de acuerdo a las diferentes características de los entrevistados. En todos los casos, reseñamos sólo aquellas diferencias que son estadísticamente significativas (significatividad de la chi-cuadrado $< 0,05$).

Así, por Sexo se encuentran las siguientes diferencias significativas:

Tabla 12. Diferencias significativas en criterios de juicio moral, por Sexo

		Hombre acuerdo	Mujer acuerdo
p19	es preciso que realice los valores propios de mi carrera o rol profesional	58.2%	76.0%
p20	es preciso que de entre los afectados, beneficie a la mayoría	54.4%	66.0%
p15	es preciso que se ajuste al código de ética de mi colegio o asociación profesional	50.0%	67.9%
p18	es preciso que se ajuste a la tradición religiosa o moral en la que me educaron	37.6%	47.0%
p14	es preciso que todos los afectados por ella estén de acuerdo en aprobarla	35.2%	47.7%

Claramente las Mujeres dan más importancia que los Hombres a la realización de valores propios de la profesión en las decisiones (p19, p15); a la aprobación de todos los afectados y al impacto sobre ellos (p20, p14); y a la tradición (p18). Todas las diferencias van en dirección de que las Mujeres están de acuerdo con más elementos para el juicio moral que los Hombres. Su vida moral es así más rica en referencias que la de los Hombres, y probablemente más complicada también, en cuanto que acepta más fuentes de criterios morales sobre cada decisión.

Organizando de la misma manera la data, ahora por Facultades, se tiene:

Tabla 13. Diferencias en criterios de juicio moral, por Facultad

	Derecho acuerdo	Empresarial acuerdo	Ingeniería acuerdo	CCHHSS acuerdo	Enfermería acuerdo
p19 es preciso que realice los valores propios de mi carrera o rol profesional	73.6%	62.1%	57.4%	87.6%	90.3%
p20 es preciso que de entre los afectados, beneficie a la mayoría	61.5%	58.5%	54.8%	69.0%	83.9%
p15 es preciso que se ajuste al código de ética de mi colegio o asociación profesional	62.6%	54.9%	53.0%	75.2%	71.0%
p18 es preciso que se ajuste a la tradición religiosa o moral en la que me educaron	51.6%	48.7%	35.9%	40.3%	29.0%
p14 es preciso que todos los afectados por ella estén de acuerdo en aprobarla	32.4%	42.1%	39.3%	55.8%	67.7%
p16 es preciso que mi jefe o supervisor la aprobara, si le consultase	25.3%	33.8%	38.9%	51.2%	58.1%
p17 es preciso que la mayoría de mis colegas de trabajo estén de acuerdo con ella	18.7%	33.8%	30.0%	35.7%	29.0%

Todas estas diferencias tienen una significación de la chi-cuadrado menor de 0.05, pero sólo la primera reúne las condiciones de frecuencia requeridas para la validez del test. Las demás deben tomarse por referencia sólo a la muestra (cuya relación con el universo se explica en la nota al pie 2).

La p19 puede interpretarse en el sentido de hasta qué punto la identidad profesional constituye también una identidad moral. El resultado es sensiblemente menor para los estudiantes de Ingeniería y Empresariales que para el resto.

Por edades, igualmente, se advierte una sola diferencia significativa, en la p26 (es preciso que no me produzca emociones negativas como angustia, temor o remordimiento), con la que están de acuerdo: el 66.4% de los entrevistados menores de 22 años, el 68.7% entre 22 y 25 años; el 51.9% entre 26 y 30 años; y el 28.6% de los mayores de 30 años. Claramente, con la edad y posiblemente la experiencia laboral, ocurre una cierta relativización, o un encallecimiento, de la emocionalidad moral.

Atendiendo ahora a las diferencias según el Proyecto Profesional del entrevistado:

Tabla 14. Diferencias en criterios de juicio moral, por Proyecto Profesional

		Proyecto Profesional							
		Funcionario	Empresa pública	Profesor	Empresa privada	Empresario	Profesional libre	ONG	Otra
		acuerdo	acuerdo	acuerdo	acuerdo	acuerdo	acuerdo	acuerdo	acuerdo
p11	es preciso que esté de acuerdo con mi conciencia, independientemente de lo que hagan o piensen los demás	72.6%	68.9%	52.6%	67.6%	74.2%	70.9%	85.1%	76.9%
p19	es preciso que realice los valores propios de mi carrera o rol profesional	86.3%	80.0%	63.2%	67.6%	58.1%	61.8%	76.6%	69.2%
p12	es preciso que uno pueda hacerla pública sin avergonzarse de ella	68.4%	66.7%	31.6%	67.3%	69.9%	69.1%	59.6%	46.2%
p26	es preciso que no me produzca emociones negativas como angustia, temor o remordimiento	66.3%	66.7%	47.4%	70.0%	79.6%	63.6%	51.1%	69.2%
p20	es preciso que de entre los afectados, beneficie a la mayoría	69.5%	80.0%	52.6%	55.7%	64.5%	54.5%	68.1%	53.8%
p25	es preciso que resulte rentable para la organización donde trabajo	27.4%	24.4%	10.5%	24.2%	39.8%	23.6%	12.8%	30.8%
p13	es preciso que me produzca beneficios tangibles a mí	20.0%	22.2%	0.0%	13.8%	25.8%	9.1%	19.1%	38.5%

Todas estas diferencias tienen una significatividad de la chi-cuadrado menor de 0.05, pero ninguna reúne las condiciones de frecuencias precisas para la validez del test, de manera que deben referirse sólo a la muestra.

Se pueden extraer algunas conclusiones:

- a. Hay dos criterios en que se observan diferencia entre quienes piensan ocuparse en el servicio público (funcionariado, empresas públicas, ONG) y quienes

- piensan dedicarse al sector privado (empleados de empresa privada, empresarios, profesionales libres): los valores propios de la carrera o rol profesional (p19) y el criterio utilitarista del mayor bien de los afectados (p20). En ambos casos, quienes se inclinan al servicio público muestran mayor acuerdo que quienes planean trabajar en el sector privado.
- El acuerdo con la propia conciencia (p11) es más valorado como criterio moral entre quienes desean trabajar en ONG.
 - Quienes piensan convertirse en empresarios muestran más acuerdo que los demás con los criterios de rentabilidad (p25, p13), dan menos importancia a los valores propios de su profesión (p19) y más importancia al propio criterio moral (p11, p26).
 - Sorprendentemente, quienes desean convertirse en profesores-investigadores universitarios presentan los mínimos de acuerdo con prácticamente todos los criterios en los que hay diferencias significativas según Proyecto Profesional. Ello no es raro respecto a criterios como los de rentabilidad (p25, p13), pero resulta más difícil de entender respecto a otros como la aprobación de la propia conciencia (p11), la no vergüenza ante la publicidad de la acción (p12) o la no aparición de emociones negativas (p26). De cualquier forma, el número de entrevistados de este grupo es muy pequeño (19 personas).

Por último, examinando según los tres clusters de la Tabla 10, que agrupaban a los entrevistados según su valoración de la Ética profesional en el reclutamiento de personal.

Tabla 15. Diferencias en criterios de juicio moral, por Clusters

		Agrupaciones		
		contra acuerdo	divididos acuerdo	favor acuerdo
p22	es preciso que respete los derechos y la dignidad de todos los afectados por ella	97.4%	90.2%	97.3%
p19	es preciso que realice los valores propios de mi carrera o rol profesional	67.1%	64.2%	76.9%
p15	es preciso que se ajuste al código de ética de mi colegio o asociación profesional	64.5%	51.8%	72.0%
p28	es preciso que un experto en la materia conocido por su honestidad la aprobara, si le consultase	55.5%	44.5%	66.7%
p18	es preciso que se ajuste a la tradición religiosa o moral en la que me educaron	39.4%	39.3%	52.4%
p16	es preciso que mi jefe o supervisor la aprobara, si le consultase	34.2%	33.5%	46.7%
p10	es preciso que se ajuste a la ley vigente, sea cual sea ésta	38.1%	30.9%	40.0%

De nuevo, aquí se cumple la condición de valor de la significatividad de la chi-cuadrado, pero no las condiciones de frecuencia.

Las siguientes conclusiones pueden extraerse para la muestra, en dos niveles de comparación:

- a. Quienes tomarían en cuenta la historia del candidato respecto a la Ética profesional (formación y antecedentes) aprecian más que el resto los criterios de realización de valores propios de la profesión (p19), ajuste a la tradición religiosa o moral (p18) y aprobación del supervisor (p16).
- b. Quienes tienen una opinión más definida (a favor o en contra) de utilizar la historia del candidato respecto a la Ética profesional en las decisiones de reclutamiento, valoran más que los demás los criterios de respeto a los derechos de los afectados (p22), ajuste al código ético de las asociaciones profesionales (p15), a la opinión de un experto en la materia (p28) y a la ley civil (p10).

VIII. Recapitulación: Perfiles de aproximación a la Ética profesional

Presentamos nuestras conclusiones en forma de rasgos dominantes en los perfiles de convicciones de los estudiantes de la U.P. Comillas sobre la Ética profesional.

Esos rasgos deben ser leídos sobre este trasfondo vocacional, que influye la elección de la carrera que los estudiantes ya han realizado: Nuestros estudiantes se ven a sí mismos mayoritariamente trabajando en el sector privado de la economía, en torno al 50% como empleados y en torno al 20% como empresarios o profesionales libres. Algo más del 25% aspira a ocuparse en el servicio público, ONG incluidas.

Las Mujeres se inclinan más a trabajar en el sector público y en ONG que los Hombres, mientras que se interesan considerablemente menos por ser empresarias (9% de las Mujeres contra 18% de los Hombres).

Por otra parte, en Ingeniería y Empresariales se encuentran los mayores porcentajes de estudiantes que desean ser empresarios (en torno al 20%). En Derecho y CC. Humanas y Sociales, por el contrario, abundan más relativamente las vocaciones al sector público (alrededor del 20%), y sólo en esta última Facultad es importante la inclinación a trabajar en ONG (algo más del 30% de los entrevistados).

VIII.1. Rasgos comunes

Los entrevistados presentan acusadas características que podemos considerar 'generacionales' en cuanto resultan comunes a todas las Facultades y Sexos. Estas son:

- a. El aprecio por la Ética profesional y por el hecho de que se enseñe en la universidad es muy mayoritario. El único enunciado de todo el cuestionario con más de 60% de respuestas Totalmente en Desacuerdo es precisamente el que establecía la irrelevancia de la Ética para la práctica profesional.

- b. Aunque la Ética es mayoritariamente considerada como un tópico adecuado para la discusión sobre la vida profesional, se detecta un recelo consistente hacia las ideas establecidas en la historia del pensamiento, la tradición moral y religiosa, o la misma enseñanza del profesor, y hacia los cuestionamientos personales que puedan venir de ellas.
- c. Además, cuando se trata de la relevancia de la formación en Ética o de los antecedentes éticos en la selección de candidatos a un puesto de trabajo, las únicas cuestiones en que se ponía al entrevistado frente a una decisión profesional concreta, el análisis de clusters nos muestra la existencia de dos grupos con ideas definidas al respecto: uno formado por alrededor del 28% de los estudiantes que darían a esos aspectos morales una importancia semejante a la de las capacidades técnicas de los candidatos, y otro, que incluye alrededor del 19% de los estudiantes, que claramente no consideraría así la formación en Ética y aparece dividido respecto a los antecedentes éticos.
- d. Los estudiantes desean formación en Ética que les ayude a formarse sus propios criterios sobre los problemas morales del ejercicio profesional y les motive para abordar esos problemas. Se detecta sin embargo cierto celo de la propia autonomía moral, que se expresa según hemos indicado como recelo hacia las exposiciones del pensamiento de otros (doctrinales, si se quiere).
- e. El lenguaje que más inconfundiblemente expresa la moralidad para los estudiantes es el de derechos. Quien quiera discutir problemas éticos con nuestros estudiantes sin entrar en cuestiones de fundamento, hará bien en plantear esos problemas en términos de derechos. Más precisamente, en términos de derechos humanos u otros intuitivamente reconocibles, dado que el aprecio por la ley civil como fuente de criterios éticos es bajo.
- f. Los estudiantes reconocen como parte de un discurso ético válido los criterios relacionados con el deber, la virtud y las consecuencias generales de la acción, rechazan el egoísmo ético tanto personal como corporativo, y tienen convicciones divididas sobre el valor como guía moral de fuentes sociales tales como la ley, la autoridad, la tradición, la organización o los pares.
- g. La debilidad de la correlación entre las respuestas a cualquier par de preguntas muestra que las ideas de los estudiantes sobre Ética no están bien organizadas conceptualmente. Uno de los objetivos obvios de la formación universitaria en Ética profesional ha de ser poner cierto orden teórico en esas ideas, de manera que aumente la consistencia intelectual de la aproximación de nuestros estudiantes a los problemas éticos.

Recontamos a continuación los rasgos diferenciales según las características consideradas en los entrevistados. Importa notar que todas las apreciaciones para cada grupo son relativas a las respuestas de los otros grupos dentro de la misma característica. En muy pocos casos suponen una inversión del sentido de las respuestas, por

ejemplo cambiando la aprobación promedio de un enunciado en desaprobación para un cierto grupo, o alterando dramáticamente el orden de los criterios de eticidad reconocidos. Puede por tanto afirmarse que los rasgos generacionales que acabamos de recontar predominan con mucho sobre los diferenciales.

VIII.2. Rasgos diferenciales por Sexos

- a. Las Mujeres toman más en serio la Ética profesional que los Hombres, reconocen un número mayor de criterios de eticidad y muestran más inclinación por considerar criterios relacionados con la Ética en los procesos de selección de personal.
- b. El rechazo a la relevancia de la Ética para la práctica profesional es mucho mayor entre los Hombres (más del 12%) que entre las Mujeres (menos del 3%).
- c. Las Mujeres dan más importancia que los Hombres a la realización de valores propios de la profesión en las decisiones, a la aprobación de los afectados y al impacto sobre ellos, y a la tradición moral.

En general, las Mujeres tienen unas convicciones morales más ricas y probablemente una vida moral más compleja que los Hombres.

VIII.3. Rasgos diferenciales por Facultades

- a. Ingeniería es la facultad con mayor porcentaje de rechazo a la relevancia de la Ética para la práctica profesional, casi 12%. En Empresariales y CC. Humanas y Sociales ese rechazo es del orden del 7%, y en el resto de las Facultades es muy pequeño o nulo. El rechazo en Ingeniería, sin embargo, viene asociado a la mayor proporción de Hombres de su estudiantado (más del 70%).
- b. Los estudiantes de CC. Humanas y Sociales son los que darían mayor peso a criterios relacionados con las cualificaciones de los candidatos en Ética, dentro de los procesos de selección de personal (más de 45% a favor), mientras que los de Ingeniería son quienes le darían menos (20% a favor).
- c. Los estudiantes de Ingeniería son los que más recelo muestran hacia las presentaciones doctrinales de cualquier tipo, mientras que los de CC. Humanas y Sociales son los más interesados en conocer las ideas de los pensadores destacados en Ética.
- d. Los estudiantes de Ingeniería y de Empresariales entienden menos su identidad profesional como una identidad moral que el resto, y expresan en consecuencia menos acuerdo con los criterios de juicios derivados de esa identidad.

En general, si fueran a situarse los estudiantes de las diversas Facultades en un continuo de sensibilidad hacia la Ética profesional, o de riqueza de convicciones

acerca de ella, claramente el mejor terreno para el desarrollo de la reflexión se encuentra en CC. Humanas y Sociales y el mayor desafío en Ingeniería. Derecho y Empresariales ocuparían posiciones intermedias, en ese orden de mayor a menor.

VIII.4. Rasgos diferenciales por Proyecto Profesional

- a. Quienes aspiran a convertirse en empresarios o profesionales libres, expresan un mayor grado de distanciamiento respecto a la relevancia de la Ética en la vida profesional (en torno al 18%, frente a alrededor del 10% para los demás encuestados).
- b. Quienes planean dedicarse al servicio público dan más importancia a la realización de los valores de la propia profesión y al criterio utilitarista del mayor bien de todos los afectados que quienes planean ocuparse en el sector privado de la economía.
- c. Quienes desean trabajar en ONG dan más valor a la propia conciencia como criterio de moralidad que el resto.
- d. También por encima del promedio respecto a ese criterio se encuentran quienes piensan ser empresarios. No es raro que estas personas se inclinen más que el resto por la rentabilidad como criterio moral. Particularmente, la rentabilidad de la empresa les parece relevante a un 40% de ellos. En ese mismo grupo se encuentra el mínimo de aprobación por la realización de los valores de la propia profesión como criterio moral (aunque todavía casi el 60% la considera necesaria).

Estos rasgos diferenciales suscitan una preocupación moderada por la actitud hacia la Ética profesional de aquellos de nuestros estudiantes que manifiestan una vocación empresarial. No por casualidad, esa preocupación confluye con la provocada por las diferencias que se observan en los Hombres y en los estudiantes de Ingeniería, y en menor grado de Empresariales: la vocación empresarial se observa en mayor medida entre los Hombres y los estudiantes de Ingeniería y Empresariales que en el resto de la Universidad. Quizás se requiera un esfuerzo adicional de la Universidad por acompañar las vocaciones empresariales con actividades extra-académicas (como el Club de Empresarios ya existente) y por proveerles allí de alguna formación ética complementaria específicamente adecuada a sus sensibilidades y a su proyecto profesional.

IX. Reflexión final

La asignatura de Ética profesional que se imparte en prácticamente todas las carreras de la Universidad Pontificia Comillas, pretende formar a los estudiantes en la comprensión y gestión de los aspectos éticos de las decisiones profesionales y orga-

nizacionales que empezarán a tomar pocos meses después de cursarla. La encuesta que hemos presentado aquí muestra la situación en el punto de partida de la asignatura. A partir de ella, hemos trazado un perfil común de convicciones y actitudes generacionales hacia la Ética, dentro del cual las diferencias más relevantes tienen lugar entre mujeres y hombres.

Ese perfil común resulta sin duda esperanzador. Los estudiantes aprecian tanto el rol de la Ética en la vida profesional como la formación en Ética durante la carrera universitaria, cuentan con un lenguaje común (el de derechos) para hablar de temas éticos, y reconocen otros varios lenguajes. Se interesan por una formación universitaria que les ayude a crecer en capacidad de discernimiento ético personal, mientras que expresan más desconfianza hacia las doctrinas acabadas. Su mayor debilidad generacional quizás sea la inconsistencia interna de sus opiniones.

La encuesta tiene limitaciones. Aún debe hacerse el intento de comprender mejor el objeto de estudio en sucesivas ediciones, tanto con indagación cualitativa y refinamiento de los cuestionarios, como con el seguimiento de la evolución en el tiempo de las respuestas de los estudiantes. El grupo de profesores de Éticas profesionales de la Universidad, que desarrolló y aplicó esta encuesta, se propone trabajar sobre futuras versiones.

Sin embargo, ya en esta primera aplicación, la encuesta permite identificar oportunidades y desafíos para la formación ética de los estudiantes, que no sólo ha de ocurrir en la asignatura de Ética profesional sino en todas las interacciones del medio universitario. Para una Universidad católica que aspira a la excelencia en el servicio de la sociedad, ofrecer esa formación constituye un compromiso ineludible, y comprender mejor a los estudiantes con ese fin, deviene una necesidad imperativa.

Anexo

Universidad Pontificia Comillas - Encuesta sobre aproximación a la Ética Profesional

Esta es una encuesta anónima, que no se evalúa y en la cual no hay respuestas mejores o peores. Te pedimos que la respondas con lo que sinceramente piensas. Muchas gracias.

Identificador pregrabado: carrera, curso, grupo.

Identificadores del que responde:

Sexo: Hombre – Mujer

Edad: menos de 22 – entre 22 y 25 – entre 26 y 30 – más de 30

Dentro de diez años, aspiro a encontrarme en la siguiente posición laboral: Funcionario público o de una organización multilateral – Empleado o directivo de una empresa pública – Profesor universitario, investigador – Empleado o directivo de una empresa o bufete privado– Empresario con mi propia empresa – Profesional libre, consultor, asesor, freelance – Empleado o directivo de una ONG o una fundación con cuyos valores me identifique – Otra (indique cuál, por favor)

A continuación se proponen una serie de enunciados relacionados con la ética en la vida profesional y la asignatura de Ética que vas a cursar. Por favor, indica tu grado de acuerdo con cada uno de ellos, marcando de 0 a 4, con los siguientes significados:

- 0 – No comprendo el enunciado, no puedo dar una respuesta
- 1 – Totalmente en desacuerdo
- 2 – Más bien en desacuerdo
- 3 – Más bien de acuerdo
- 4 – Totalmente de acuerdo

Sección I

1. En el ejercicio de la profesión, la gente se juega no sólo el éxito económico y el reconocimiento social, sino, sobre todo, la excelencia personal y la calidad humana.
2. La vida profesional tiene su propia lógica; y la ética nada tiene que decir ahí.
3. Actuar éticamente bien es fundamental para el ejercicio profesional de mi carrera
4. La ética es algo personal e intransferible: cada uno sabe lo que es bueno o malo, y nadie tiene derecho a discutirsele

Sección II

La asignatura de Ética Profesional debe aportarme...

5. capacidad para identificar los problemas éticos en el ejercicio concreto de mi profesión
6. conocimiento sobre las propuestas de los más destacados pensadores en Ética
7. criterios para evaluar racionalmente los problemas éticos y encontrarles solución por mí mismo
8. respuestas ya elaboradas a los problemas éticos de mi profesión
9. motivación personal para elegir la mejor alternativa ante un problema ético

Sección III

Para que una acción o decisión profesional sea correcta desde el punto de vista ético...

10. es preciso que se ajuste a la ley vigente, sea cual sea ésta
11. es preciso que esté de acuerdo con mi conciencia, independientemente de lo que hagan o piensen los demás
12. es preciso que uno pueda hacerla pública sin avergonzarse de ella
13. es preciso que me produzca beneficios tangibles a mí
14. es preciso que todos los afectados por ella estén de acuerdo en aprobarla
15. es preciso que se ajuste al código de ética de mi colegio o asociación profesional
16. es preciso que mi jefe o supervisor la aprobara, si le consultase
17. es preciso que la mayoría de mis colegas de trabajo estén de acuerdo con ella
18. es preciso que se ajuste a la tradición religiosa o moral en la que me educaron
19. es preciso que realice los valores propios de mi carrera o rol profesional
20. es preciso que de entre los afectados, beneficie a la mayoría
21. es preciso que pueda desearse que cualquiera actuara igual que yo en la misma situación
22. es preciso que respete los derechos y la dignidad de todos los afectados por ella

23. es preciso que se ajuste a las normas de la organización donde trabajo
24. es preciso que no genere conflicto con otras personas u organizaciones
25. es preciso que resulte rentable para la organización donde trabajo
26. es preciso que no me produzca emociones negativas como angustia, temor o remordimiento
27. es preciso que se ajuste a los comportamientos habituales en el entorno
28. es preciso que un experto en la materia conocido por su honestidad la aprobara, si le consultase

Sección IV

29. Si yo tuviera que seleccionar una persona para un puesto profesional, daría a su formación en Ética Profesional un peso comparable al de su formación técnica para el puesto
30. Si yo tuviera que seleccionar una persona para un puesto profesional, daría a sus antecedentes éticos un peso comparable al de su experiencia técnica en puestos semejantes
31. Sería necesario que todas las carreras de todas las universidades incluyeran una asignatura de Ética Profesional
32. Me gustaría trabajar en una empresa u organización en la que la ética fuera tomada en serio.