

“EL RETORNO DE LA MUJER ECUATORIANA DESDE EUROPA”: VISIONES TRANSNACIONALES Y CONTEXTOS FAMILIARES

“THE RETURN OF ECUADORIAN WOMEN FROM EUROPE”: TRANSNATIONAL VISIONS AND FAMILY CONTEXTS

ELMER ARTURO CARVAJAL ENDARA*, MARÍA FANNERY SUÁREZ BERRÍO**,
SANDRA RUIZ GROS***, JULIO TORRADO QUINTELA****

Resumen: Las mujeres ecuatorianas que retornaron son actores fundamentales en la transformación y cambio social del país, sin embargo, algunos estudios realizados en la zona norte y sur del Ecuador hasta ahora son insuficientes en este aspecto. Por tanto, la finalidad de esta investigación consiste en describir una realidad encontrada en relación a los motivos de migración que se correlacionan con los motivos de retorno de estas mujeres, la familia y su implicación en el emprendimiento y planes de retorno previstos para su regreso. En esta investigación se utilizó una metodología a modo de «caja de herramientas» y la técnica «bola de nieve», el análisis estadístico y descriptivo, al igual que la encuesta en escala de Likert que reflejan datos contrarios, frente a especulaciones sobre: progreso económico, emprendimiento desde una política pública e integración-familiar en contextos transnacionales.

*.**** Pontificia Universidad Católica del Ecuador, Sede Ibarra, Escuela de Diseño y Jurisprudencia, Docentes Investigadores, Grupo DEHUCS Av. Jorge Guzmán Rueda y Av. Aurelio Espinosa Pólit, Cda. “La Victoria”, Apartado Postal 10-01-12, Ibarra-Ecuador.

* eacarvajal@pucesi.edu.ec

** mfsuarez@pucesi.edu.ec

*** saruiz@pucesi.edu.ec

**** jutorrado@pucesi.edu.ec

Palabras Claves: *motivos salida y retorno; transnacionalidad; planes de retorno; emprendimiento; integración familiar.*

Abstract: *The Ecuadorian women who returned are fundamental actors in the transformation and social change of the country, however, some studies carried out in the north and south of Ecuador so far are insufficient in this regard. Therefore, the purpose of this research is to describe a reality found in relation to the reasons for migration that correlate with the reasons for the return of these women, the family and their implication in the entrepreneurship and plans for the return envisaged for their return. In this research, a "toolbox" methodology and the "snowball" technique, the statistical and descriptive analysis, as well as the Likert scale survey that reflects contrary data, in the face of speculation on: economic progress, entrepreneurship from a public policy and family-integration in transnational contexts.*

Key words: *reason for departure and return; transnationality; return plans; entrepreneurship; family integration.*

INTRODUCCIÓN

La Importancia de la mujer ecuatoriana en el retorno

La movilidad humana se ha convertido en un fenómeno importante para el Ecuador, situación que le ha llevado a pensar a este país en políticas integrales que respondan a las consecuencias vividas de esta realidad; no sin desconocer las limitaciones que caracterizan tanto la migración como el retorno en cuanto a estadísticas se refiere, más aún si se habla de las mujeres retornadas; pues la magnitud de este hecho y sus aristas dificultan la precisión de los datos (Facultad Latinoamericana de Ciencias Sociales FLACSO-Ecuador / Fondo de Población de las Naciones Unidas UNFPA-Ecuador (FLACSO – UNFPA, 2008). Aún no se entiende el porqué de la escasa información de la migración femenina y más aún del retorno de la mujer, las investigaciones son pocas, lo que limita el estudio, sin embargo, esta restricción no puede impedir que se escriba los hallazgos encontrados en varias ciudades de Ecuador sobre el tema, lo que puede contribuir al estilo de información que otros investigadores puedan necesitar.

En un contexto global donde las investigaciones sobre «retorno» cobran su importancia y actualidad en un contexto de crisis económica mundial y en virtud del reconocimiento del papel activo que el Estado ecuatoriano otorgó, por unos años, a los migrantes como actores fundamentales en el proceso de transformación y cambio social que se desarrollaría en el país; las perspectivas transnacionales nos remiten a un panorama que se ha ido tejiendo entre redes, actividades e ideologías que engloban sociedades de origen y destino (Cerase, 1974; Guarnizo, 2003); es importante estudiar el retorno de las mujeres ecuatorianas, no sin desconocer lo que asevera (Martínez, 2010 citado en Cavalcanti & Parella, 2013) que existen algunas personas migrantes que deciden regresar y otras se quedan en el país de destino. Las protagonistas del retorno en esta ocasión, presentan un tipología de migrante retornado como afirma Schramm, (2011), porque hacen parte de una pequeña red de vínculos fuertes transnacionales con familiares y amigos que influyen en el retorno, como pasó con los ecuatorianos de su estudio que venían de España a Ecuador; lo que permite focalizar las visiones transnacionales como oportunidad en la construcción de nuevos proyectos familiares acercándose a un estilo de éxito migratorio. Una de las aproximaciones teóricas que más se acerca a esta migración es la del retorno explicada por Frank Bovenkerk, quien en 1974 define el fenómeno del retorno como la primera vez que retornan a su país de origen citado en (Castillo, 1997). Con su aporte, Bovenkerk logra proponer un orden al confuso mundo de la migración de retorno por su propia dinámica. Por el contrario, López De Lera & Pérez-Caramés, (2015), sobreponen la noción de que la pluralidad de factores superan viejas dicotomías en relación al éxito o fracaso del retorno; es necesario separar los factores económicos de la complejidad de los procesos de retorno, así lo comprobaron al analizar el retorno de migrantes ecuatorianos que residían en España, estudio que se relaciona con la realidad encontrada en esta investigación, la mujer está en interrelación por los suyos y a la economía se le escapan estos cálculos.

En Ecuador a finales de la década de los noventa, en 1997 y 1998, antes de la crisis económica, la emigración femenina sobrepasaba a la masculina, lo que provocó en su tiempo las redes en destino que más tarde permitieron la emigración masiva a Europa (FLACSO – UNFPA, 2008). Asimismo lo explica Gratton, (2007) al indicar que la emigración fue provocada por un colapso eco-

nómico y fueron las mujeres de la población urbana del Ecuador quienes tuvieron que dejar a sus familias. Lo que explica, que la mujer tiene su parte en cuanto a las relaciones necesarias para una movilidad, en otros estudios las caracterizan innovadoras y de cierta manera causantes de la destrucción de la familia y de la sociedad en el marco de la migración (Schramm, 2011). No obstante, al analizar la dinámica producida por el retorno de la mujer en estos últimos tiempos, se está cambiando el enfoque de la teoría de la migración neoclásica, individualista por una visión de familia, donde la nueva economía se basa en suplir las deficiencias del mercado en casa (Cassarino, 2004; Constant & Massey, 2002). El papel que ha adquirido la mujer ecuatoriana, durante la última oleada migratoria, ha despertado gran interés debido a las rupturas que han experimentado las sociedades a las que han llegado como migrantes y de las que han salido; en la sociedad ecuatoriana, tanto en lo que se refiere a la familia como al contexto social (Lagomarsino, 2006).

Por tanto, esta investigación aborda el análisis de cómo las mujeres ecuatorianas al migrar y establecerse durante periodos de tiempo amplios en otro lugar, lograron incidir en los ámbitos familiares y socioeconómicos del país de origen a su retorno; esto se puede clarificar al tratar de encontrar cuáles fueron los motivos de salida de las mujeres migrantes, entre ellos aumentar sus ingresos económicos. Lo que también ayuda a preguntarse si uno de los principales motivos de retorno de estas mujeres fue la familia y no los factores económicos. Y por último es importante responder si al retornar las mujeres llegaron con deseos de emprender su propio negocio.

Considerando este contexto, se plantea el análisis del retorno de mujeres ecuatorianas en tres ejes y/o categorías: (1) motivos de salida: ingresos económicos y estado civil (2) familia y retorno, y (3) emprendimiento y planes de retorno. Por tanto, en el estado del arte se registran propuestas teóricas y estudios que perfilaron el análisis a la luz de estos ejes. La metodología propuesta con un enfoque cuantitativo y cualitativo sistematiza los principales resultados obtenidos. Finalmente se recogen importantes conclusiones y recomendaciones del estudio.

1. ESTADO DE LA CUESTIÓN

1.1. Los retos de la mujer retornada en las dinámicas familiares

En Ecuador existen pocos estudios que describan las estructuras familiares después de un retorno; más aún si es la madre la que se integra al núcleo familiar que ha dejado por un tiempo, en especial, las relaciones con los hijos/as que se quedaron al cuidado de un familiar y su impacto en el hogar. La mayor parte de las investigaciones se centran en temas de género, violencia, remesas y retorno en general, pero pocas se centran en la mujer como cabeza del hogar, entre ellas: la de (Bastia, 2011). El sistema familiar se enfrenta ahora a los efectos de los choques económicos, sociales, culturales, psicológicos, y relacionales así como, conductas diferentes y de duelo por la partida de un familiar; estos últimos factores pueden llegar a afectar el sano desarrollo humano de los hijos y, específicamente, el progreso del niño en la escuela, como lo afirman (Bronfenbrenner et al., 1986, p. 13).

En la «Nueva Economía de la Migración, el retorno es visto como el resultado de una estrategia calculada, cuando el migrante logró la meta de la migración» (Cassarino, 2004) citado en (Ruesen, 2014, p. 23). Las ideas de retorno al país de origen se pueden percibir con mayor frecuencia en la mujer cabeza de familia, por la responsabilidad que conlleva. Casi siempre, los migrantes que piensan volver es porque han mantenido algún vínculo en su país de origen, lo que ayuda a la seguridad de retornar nuevamente «mantienen sus vínculos con el lugar de origen cuidan sus relaciones e incrementan su capital social a lo largo del tiempo» (Durand, 2004, p. 110).

Cuando la familia recibe al retornado su estructura sufre otra modificación que llevan a sus miembros a negociar al interno de la familia y a redefinir las funciones con las dificultades que esto pueda traer (Zapata, 2009). Al respecto, Minuchin (1974) añade que toda familia evoluciona y se mantiene en un proceso constante de cambio y movimiento por la dinámica de sus miembros; por eso, el proceso familiar no es estático. A su vez, el mismo autor ha definido una caracterización de la familia en general, sobre la base de cómo las múltiples dimensiones del sistema familiar se combinan acogiendo la realidad actual desde ciertos patrones de su propio funcionamiento: en la familia cohesiva el eje principal es la unidad, y la familia migrante puede vivir este factor un tanto diferente a la

familia nuclear; en la familia desviada las relaciones entre los miembros de la familia están distantes, patrón que se asemeja a la familia triangular, ya que se caracteriza por unas relaciones asimétricas al determinar la relación madre-padre lejana, considerando la relación padre-hijo/a cercana. Esta situación es similar al patrón de familia separada, donde aparecen los miembros desconectados entre sí y, por eso, las transiciones alteran el equilibrio de la familia y las diferencias en el funcionamiento familiar (Cowan, Cowan, Ablow, Johnson, & Measelle, 2005).

La migración, por tanto, «puede revelar problemas existentes, promover la desintegración familiar y modificar las relaciones internas» Acosta, López & Villamar, 2006; Reist & Riaño, 2008 citado en (Suárez, 2012, p. 22) ya que, los diversos cambios sociales, las necesidades económicas y las relaciones en la convivencia familiar de algunos hogares, han influido en la mentalidad de mantener la concepción de la familia tradicional ecuatoriana y sus sistemas de organización como base fundamental para la educación de los hijos. Con el fenómeno de la migración, la familia asume otra estructura provisional, con la esperanza de que, al retorno de la cabeza de familia, especialmente, pueda estar unida físicamente y así mediar las dificultades pasadas y enfrentar el presente desde la resiliencia. Concretamente, con los hijos quienes son los que más sufren estos ajustes organizacionales de las familias.

La prospectiva entonces para la familia actual es el reto de tomar conciencia de que es un auténtico sistema, de tal manera que, «los cambios sociales difícilmente afecten su constitución y organización» (Prado, 2014, p. 127) así lo corrobora al expresar: que la decisión de salir y volver se da por parte de toda la familia como estrategia en grupo para afrontar la realidad que se vive, puede ser de vínculos afectivos o económicos. Estas decisiones atentan con la ecología familiar fundamentado en el enfoque ecológico concretamente desde el nivel llamado mesosistema; así lo sostiene (Bronfenbrenner et al., 1986, p. 723) que enfatiza la interacción como eje fundamental en las relaciones, ya que la familia como sistema núcleo contiene elementos de interrelación entre los padres e hijos donde se influyen mutuamente (Cummings, Schermerhorn, Davies, Goeke-Morey, & Cummings, 2006); por tanto, el «Mesosistema» es fundamental en el entorno inmediato de la persona. En tanto que el «Exosistema» es el sistema que «comprende aquellas estructuras formales e informales que, aunque no contienen a la persona en de-

sarrollo, influyen y limitan lo que tiene lugar en su ambiente más próximo» (Rodrigo y Palacios 2012, p. 53) citado en (Meza & Páez, 2016, pp. 188-189), Entonces, no solo los padres influyen en los hijos, sino que, éstos también influyen en los padres mediante su comportamiento; al respecto, (Kail & Cavanaugh, 2014, p. 6) afirman que los hijos se convierten en el motivo fundamental para el retorno de las mujeres migrantes, no así para los hombres (Bastia, 2011); ya que cierta ideología de independencia individual le motiva en otros aspectos (Cerase, 1974).

1.2. La transnacionalidad, los planes del retorno y el emprendimiento

Las visiones transnacionales de los movimientos migratorios asumen al transnacionalismo como los «múltiples vínculos e interacciones que conectan a las personas o instituciones más allá de las fronteras, de los estados-nación» (Vertovec, 2004, citado en Solé et al., 2007, p. 17); enfoque que proyecta al migrante en varias oportunidades durante su movilidad, esta línea es más amplia a la que proponen Cavalcanti & Parella cuando afirman que los migrantes son «Uni o bidireccionales» es decir, que van desde un punto de origen a otro de destino y/o retorno, incluso pueden ser considerados «globales»; sin embargo, las «prácticas sociales, políticas, económicas, culturales, tránsito de ideas y objetos por medio de los cuales los migrantes forjan espacios sociales en más de un Estado-Nación que son definidas como «transnacionales» (Cavalcanti & Parella, 2013, pp. 11-12). Las mujeres ecuatorianas de esta investigación se pueden ver reflejadas en esa realidad, tratando de experimentar comunidades transnacionales en su lugar de origen con las iniciativas gestionadas en su movilidad. Como ha sucedido en los estudios de Rause (1989) quién investigó la migración entre México y Estados Unidos, al igual que Glick et al., (1992), entre migrantes centroamericanos en Nueva York, bajo aspectos culturales, relaciones económicas, políticas y sociales con sus lugares de origen, llegando a determinar a estas relaciones como «comunidades transnacionales». En tanto que para Smith (2002) menciona que el termino transnacional nace a consecuencia de la insatisfacción de la teorías migratorias con excesivo énfasis a los aspectos económicos y la sociedad receptora (Castro, 2005, pp. 181-183). Estudios que reflejan a la migración

dinámica, en red, no es estática y solo económica, va provocando desde ella misma nuevas miradas de interrelación en las visiones transnacionales.

Con la hipertrofia del sector inmobiliario, la recesión económica y la crisis social (2007-2013) en España (Méndez et al., 2015, p. 50) citado en (Fernández-García, Moreno-Márquez, Iglesias-Martínez, & Oleaga-Páramo, 2018, p. 172) comenzó el retorno masivo de migrantes al Ecuador, lo que ha obligado al migrante a adentrarse en una corriente compensadora por ese motivo tiene tres opciones: seguir en el país, mantenerse en él o plantearse regresar, esto supuso que desde 2017 en España «miles de familias ecuatorianas perdieron sus trabajos, sus ahorros y sus viviendas quedando en la indefensión» (Iglesias, Martínez, Moreno, Márquez, Fernández, García, 2015, p. 6), esto se relaciona con la idea del retorno ratificada en las leyes de Ravenstein (1985-1989), quien afirma que: «cada corriente migratoria tiene una corriente compensadora», hecho incluido además en la construcción teórica y aplicación empírica basada en la decisión del migrante de dirigirse al lugar de retorno sin crisis económica y con buenas oportunidades financieras, excepciones realizadas a hechos investigados en México o a la crisis de Estados Unidos de 1929 (Rodríguez Nicholls, 2010) citado en (García, Jiménez, & Mayoral, 2014)

Algo similar ha pasado en el Ecuador, el país ha generado política pública sobre su compromiso en la generación de incentivos al retorno desde el ahorro y de los bienes de las personas migrantes, a fin de que las diferentes unidades económicas se orienten hacia la inversión productiva de calidad. En la misma línea se creó programas para los retornados ecuatorianos en la crisis en España. (Art. 338 de la Constitución de la República del Ecuador (2008). Entre ellos el «Bienvenidos a Casa y Fondo Cucayo» (2008-2012) (Tamayo, 2013, p. 4), programas que facilitaban el autoempleo a través de emprender un negocio productivo. El gobierno ecuatoriano promovió dichos programas a través de la Secretaría Nacional del Migrante (SE-NAMI), sin embargo, «aunque la meta era mejorar la economía, no se logró plenamente» (Moncayo, 2014).

La Organización Internacional para las Migraciones (OIM) (2015) consideró estas políticas como «una práctica ejemplar entre los instrumentos que permiten la reinserción económica y social de los migrantes que retornaron». Ya que han adquirido experiencia y conocimiento fuera de su país de origen, lo que puede significar nue-

vas iniciativas para las empresas (Lacomba & Cloquell, 2017). Contrastando con otros países sudamericanos las políticas de retorno son similares: en Colombia en 2003 se crea el programa Colombia Nos Une, con el Plan de Retorno Positivo en el 2009, con énfasis en el retorno de recursos humanos calificados, facilitando la inserción en el mercado laboral, (Moncayo, 2011, pp. 16-17). Por otra parte Perú, establece en el 2005 la Política Migratoria, que asiste al migrante con «políticas de apoyo y protección consular, programas de promoción productiva, entre otros» (Araujo y Eguiguren, 2009; 7 citado en Moncayo, 2011, p. 17).

Según Correa, Lacomba, & Ochoa, (2016) en Ecuador, la SENAMI en el 2008-2013, apoyó y financió 61 proyectos de emprendimiento, de los cuales 16 fueron de mujeres retornadas. En el «2008 a 2011, 14.623 ecuatorianos retornaron a Ecuador con ayuda del programa Bienvenid@s a Casa. 6.157 personas regresaron al país con menajes de casa y equipo de trabajo exento de impuestos y 4.772 migrantes recibieron capacitación y asesoramiento» (p. 99). En cambio con el proyecto Cucayo, se generaron 400 emprendimientos aunque el número de retornados se estima en 70 mil (Moncayo, 2014). Estos emprendimientos eran negocios nuevos y otros fueron ampliaciones de negocios ya existentes, estos últimos con mayor probabilidad de continuidad, el resultado fue que un 22% de los emprendimientos regentados por hombres cerraron, frente a sólo un 6% en el caso de las mujeres que continuaron (Correa et al., 2016, p. 111). Al respecto Colombia en 2009 creó una bolsa de empleo que ayudó con «asesorías en emprendimiento para desarrollar planes de negocios dirigido a migrantes que retornan y desean emprender una empresa propia (Botero, 2009 citado en Moncayo, 2011, p. 17); en el 2005 el estado peruano permitió el retorno, «mediante la liberación de impuestos al menaje de casa (incluido un automotor) y a los instrumentos profesionales, maquinarias y equipos para el desempeño de la profesión o actividad de trabajo» (Moncayo, 2011, p. 18). En determinados programas de estados diferentes antes descritos, entre ellos Ecuador, se puede reflejar claramente una teoría de emprendimiento, dentro de las seis teorías de Simpeh (2011), que se puede pensar como transversal en las experiencias de los países, y es la **teoría basada en la oportunidad**, donde los empresarios no ocasionan el cambio, sino que aprovechan las oportunidades de transformación social para crear (Tovar-Cuevas, Victoria-Paredes, Tovar-Cuevas, Troncoso-Marmolejo, & Pereira-Laverde, 2018, p. 173).

2. METODOLOGÍA

Con la finalidad de estudiar la migración de retorno en las mujeres, se utilizó una metodología a modo de «caja de herramientas» para abrir las posibilidades de recolección y análisis de información. Se combinó con el método etnográfico multilocal y mixto para obtener representatividad y significancia en los resultados haciendo una triangulación de la información. Se inició con la aplicación de una entrevista semi-estructurada, destinada a 20 mujeres retornadas que se encontraban en el mercado de la ciudad de Ibarra, en la Asociación Rumiñahui en Quito, la Embajada de España en Ecuador y la Asociación de Mujeres retornadas en Ecuador; con la finalidad de precisar las causas que habían motivado la salida de ellas del país, así como la decisión de retorno. Esto permitió conocer aspectos de las relaciones familiares, económicas y emprendimientos al regreso. Para poder encuestarlas se empleó la técnica «bola de nieve»; es decir, eran las propias mujeres retornadas las que se encargaron de indicar a los investigadores a quién y dónde podían seguir entrevistando a otras mujeres migrantes retornadas, ya que no fue fácil encontrarlas.

Una vez que se consolidó la labor de obtener una primera base de información de forma estructurada, se elaboró un cuestionario —*ad hoc*— que abarcó la realidad de estas mujeres. El mismo contenía 40 preguntas estructuradas en escala de Likert del 1 al 5, con seis categorías: motivos de salida del país y retorno al mismo, relaciones familiares, y emprendimiento entre otras. Luego se tomó una muestra de 163 mujeres ecuatorianas retornadas de las ciudades de Ibarra, Atuntaqui-Otavalo y Loja. La media de edad fue de 42 años. Cabe señalar que, en el proceso de encuestas se dieron algunas dificultades, entre ellas la reticencia de las mujeres encuestadas en responder sobre cuestiones que, a su juicio, pertenecían a la esfera privada.

Es necesario tomar en cuenta la desconfianza de las mujeres al hablar de los logros a su retorno. Por ellos, se gestionó el contacto con asociaciones relacionadas con migrantes retornadas y la visión fue siempre la misma: el silencio a la hora de entrevistarlas o encuestarlas. Algunas de ellas dijeron sí en un primer momento para colaborar en las entrevistas, pero después se retractaron. Los motivos se encontraron, principalmente, en la incomodidad que sintieron estas personas al hablar de sus experiencias personales

que no fueron todo lo satisfactorias que cabía esperar que fuesen; lo que se dio también en el trabajo de campo, al pasar las entrevistas y, sobre todo, con las encuestas. La información obtenida se logró buscando a aquellas personas que quisieran relatar sus experiencias en el país en el que pasaron un tiempo y que, tras comprobar que no había motivo alguno que les hiciera desconfiar, hablaron directamente de los motivos reales que les llevaron a tomar la decisión de volver. El análisis estadístico de los datos se realizó con el paquete estadístico SPSS, versión 20.0; además de análisis descriptivos, prueba de Kolmogorov-Smirnov, prueba U de Mann-Whitney, espectro de ganancia y frecuencia de Tukey-Hamming, en la que se realizan contrastes de medias y desviación típica, que llevaron a identificar detalles importantes como encontrarse en su mayoría con mujeres divorciadas y la importancia de tener hijos para el retorno.

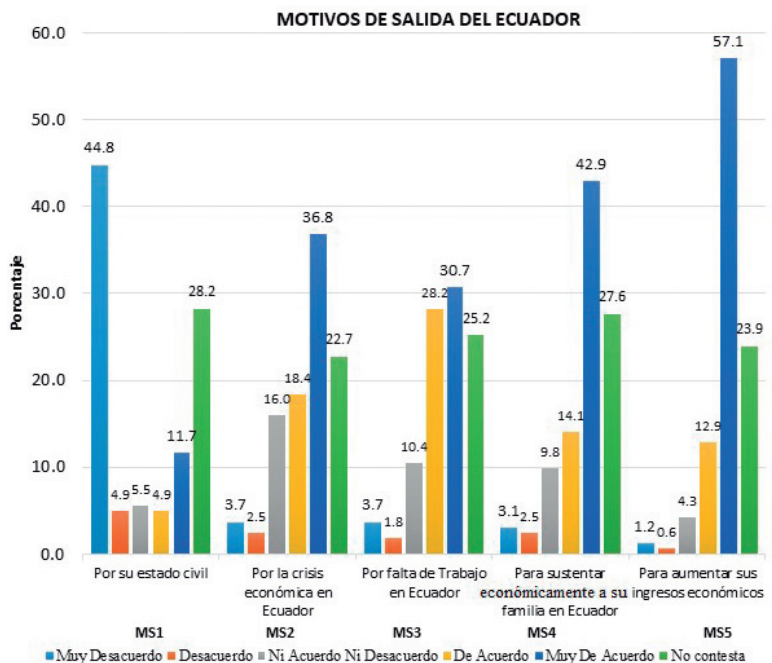
3. RESULTADOS Y DISCUSIÓN

Los resultados de esta investigación tratarán de describir hechos importantes de algunas mujeres ecuatorianas que han retornado a su país, y han contribuido a varios análisis de realidades similares que ayudarán sin lugar a duda, a entender y proponer iniciativas en cuanto a política pública, educación, acompañamiento de negocios entre otros. Para presentar los resultados se realizará el análisis en tres categorías: (1) motivos de salida: ingresos económicos y estado civil, (2) familia y retorno, y (3) emprendimiento y planes de retorno.

En la primera categoría: Los motivos de salida del país de origen de estas mujeres, ayudarán a entender los diversos factores que hacen parte de esta investigación. En los datos encontrados, se ha comprobado que persiste la iniciativa de aumentar los ingresos económicos; la figura 1 presenta los resultados descriptivos, que demuestran la frecuencia y los porcentajes obtenidos, resaltando que uno de los principales motivos se refiere al anhelo de aumentar sus ingresos económicos, seguido del motivo de estado civil.

FIGURA 1

COLUMNAS DESCRIPTIVAS EN PORCENTAJE
DE LOS MOTIVOS DE SALIDA (MS)



Fuente: los autores.

TABLA 1

ESTADÍSTICOS DESCRIPTIVOS: MOTIVOS DE SALIDA
DEL ECUADOR (MS)

	<i>Media</i>	<i>SD</i>
MS1 Por su estado civil	2,08	1,566
MS2: Por la crisis económica en Ecuador	4,06	1,115
MS3: Por falta de trabajo en Ecuador	4,07	1,046
MS4: Para sustentar económicamente a su familia	4,26	1,089
MS5 Para aumentar sus ingresos económicos	4,63	,770

Fuente: los autores.

Para la evaluación de los motivos de salida se han utilizado 5 ítems, 1 referido a aspectos familiares (MS1= Por su estado civil) y los otros 4 aspectos socioeconómicos. Como se pueden observar en los siguientes datos estadísticos descriptivos correspondientes a los motivos de salida (tabla 1).

Los resultados muestran un muy elevado peso de los factores económicos (ítems 2 a 5 del conjunto), todos ellos con valores de 4, destacando el (MS5) (para aumentar sus ingresos económicos) que presenta una media mayor que los demás (4,63) y también una menor desviación típica (SD), la única por debajo de 1 (0,770); por tanto, el mayor motivo de salida es mejorar su economía, lo que se desconoce es sí, al migrar pensaron en qué tipo de conocimientos, habilidad y experiencia necesitarían para emprender un negocio al retorno (Cassarino, 2008; Coral, 2015).

Con estos datos se evidencia que los motivos de salida son coherentes con las metas proyectadas por la entrevistadas a su retorno, donde el valor económico tiene su propia proyección, la retornada a previsto su capacidad de ahorro para el regreso a su país de origen y así crear su propio negocio con la visión de emprender, no sin pasar por varias adversidades que a la larga las usarán como trampolines para lograr sus objetivos, esto se puede comparar, de cierta manera, con lo que afirma Walsh, (2004) de la resiliencia como «la capacidad de la persona para recobrase de la adversidad fortalecida y dueña de mayores recursos»; sin olvidar que esa persona tiene un familia que le cubre, le espera, le necesita, sin reparar su condición, ya que ella existe, para sostener y ayudar a superar la crisis y los diversos desafíos desde la teoría sistémica. Es pertinente acotar que el enfoque de mercados de la «nueva teoría económica de migración», en contraste, considera la migración como una decisión de tipo familiar que minimiza los riesgos sobre los ingresos familiares. (Massey et al., 1993). Por tanto, este vestigio antecede a lo que afirma (Cassarino, 2004) cuando asevera que la economía neoclásica y los enfoques de la nueva economía de la migración laboral (NELM) difieren en la medida que postulan interpretaciones contrastantes al retorno; las mujeres de esta muestra reflejan que no se movieron para aumentar sus ingresos únicamente, probablemente la familia influyó para que la estancia se calcule en referencia a las necesidades del hogar, de tal manera que el ahorro fuera efectivo para que se produzca la migración de retorno.

También se observa en la tabla 2, en función del estado civil, que existe una marcada diferencia entre las participantes divorciadas

con respecto a las demás, ya que las primeras otorgan una importancia muy elevada a la cuestión de la ruptura de pareja. En el caso de las mujeres casadas, la influencia de este factor es baja, elevándose ligeramente en el caso de las solteras y las que mantienen una unión libre, cuyas puntuaciones son semejantes entre sí.

TABLA 2
ÍTEM 1 EN FUNCIÓN DEL ESTADO CIVIL

<i>Estado civil</i>	<i>Motivo de salida</i>	
	<i>Media</i>	<i>SD</i>
Casada	1,62	1,304
Divorciada	3,94	1,389
Soltera	2,12	1,586
Unión libre	2,17	1,557

Fuente: los autores.

Estos datos son importantes para tratar de entender que al retorno de las mujeres ecuatorianas sus estructuras familiares son distintas, tanto para la divorciada como la soltera ya que no cuentan con la figura paterna y sus repercusiones en las dinámicas familiares pueden ser diferentes.

Al analizar *la segunda categoría* sobre «familia y retorno» de acuerdo a los resultados descriptivos que demuestran la frecuencia y los porcentajes obtenidos, se resalta que uno de los principales motivos son los vínculos familiares; lo que se puede corroborar con Durand, (2004) cuando afirmó que una de las variables de retorno es el extrañar a su familia y al país de origen, debido a que este tipo de vínculos se mantienen sin importar la separación.

Para el análisis correspondiente se han utilizado 3 ítems de carácter familiar (MR1 a MR3), y 4 ítems de carácter socioeconómico (MR4 a MR7). En la Tabla 3 se presentan los valores descriptivos de medias y desviaciones típicas (SD) de cada uno de ellos según correspondan, en donde se puede apreciar la familia como principal factor y las metas económicas que le siguen. Se puede observar que el motivo más importante de retorno es: la familia; los valores alcanzados por los ítems son altamente variables. El de mayor puntuación es el ítem 3 (Para volver a estar con su familia), que presenta una muy elevada

puntuación (4,57) y la menor desviación típica que es, además, la única que queda por debajo de 1 (0,719) lo que da bastante consistencia a la puntuación mostrada; le sigue el (MR2) (Para ver crecer a sus hijos) con 3,98 de media, evidenciando un mayor peso de los factores familiares sobre los económicos en la decisión de retorno. En consecuencia, la mujer al parecer extraña su familia, especialmente para estar con sus hijos y verlos crecer; lo que quizás no se encontró en las mujeres que no tenían hijos. Este lazo fuerte de la madre y el hijo, demuestra la interacción como eje fundamental de las relaciones familiares al influirse mutuamente (Cummings et al., 2006), demostrando así que el mesosistema que definió (Bronfenbrenner et al., 1986, p. 723) es imprescindible en el entorno inmediato de la persona, en especial en su desarrollo sano. No obstante, en un retorno de género masculino como lo afirma Bastia, (2011) en algunos su preocupación es económica envuelta en una vergüenza de no llegar con nada. En ambos géneros se puede tornar preocupante lo que dijo Cassarino, (2008) en relación a la preparación del retorno, ya que ambos se encontrarán sin lugar a duda con patrones de integración familiar.

TABLA 3

ESTADÍSTICOS DESCRIPTIVOS: MOTIVOS DE RETORNO AL ECUADOR (MR) (FAMILIA)

	Media	SD
MR1: Para evitar la ruptura del matrimonio en Ecuador	2,37	1,600
MR2: Para ver crecer a los hijos	3,98	1,319
MR3: Para volver a estar con su familia	4,57	,719

Fuente: los autores.

El (MR2) (Para ver crecer a los hijos), se convierte en un parámetro singular al tratar de entender la realidad de la mujer migrante en relación a los hijos, para ello, se trató de realizar una comparativa de las medias entre los subgrupos de las mujeres que tenían hijos con respecto a las que no. En la siguiente tabla se pueden observar los resultados de todo el proceso de evaluación. Para ello fue necesario establecer, en primer lugar, si las variables que se iban a analizar (el conjunto de motivos de retorno, variables MR) presentaban una distribución normal, para poder estimar la utilización de pruebas pa-

ramétricas o no paramétricas. Para este contraste de normalidad, se utilizó la prueba de Kolmogorov-Smirnov. Tabla 4. Una vez determinada la no-normalidad a partir de esa prueba, se utilizó una prueba U de Mann-Whitney para estimar la heterogeneidad de las muestras de los dos subgrupos y, a partir de la aceptación o negación de la proposición se pueden estimar las diferencias entre las medias o no.

TABLA 4

CONTRASTE DE MEDIAS PARA PARTICIPANTES CON HIJOS/
SIN HIJOS SOBRE MOTIVOS DE RETORNO (MR)

	Hijos				Kolmogorov-Smirnov		U Mann-Whitney	Estimación de medias
	Sí		No					
	M	DT	M	DT	Z	Sig.	Sig.	
MR1	2,23	1,590	2,71	0,951	3,128	,000	,189	Sí
MR2	3,98	1,312	3,14	1,464	2,946	,000	,103	Sí
MR3	4,63	0,633	4,06	1,110	4,878	,000	,023	No
MR4	2,54	1,573	3,42	1,311	2,465	,000	,082	Sí
MR5	3,30	1,433	3,42	1,240	1,810	,003	,834	Sí
MR6	2,64	1,422	3,09	1,221	1,591	,013	,270	Sí
MR7	2,03	1,459	3,12	0,991	3,353	,000	,020	No

Fuente: los autores.

Este contraste de medias ofrece datos de interés sobre los motivos de retorno a Ecuador de las participantes, con la consideración de la división entre las que tienen y no tienen hijos. La prueba de K-S ofreció resultados significativos para todas las variables, con lo que para todas ellas se aplicó la prueba de Mann-Whitney, mostrando que en dos de ellas (*MR3 para volver a estar con su familia* y *MR7 por la pérdida de empleo en Europa*) no pueden considerar las diferencias entre las medias al no poder asumir la igualdad en la distribución de varianzas. En el caso de las restantes variables se comprueba que las diferencias de medias son estimables, y se puede constatar que la existencia de hijos es un fuerte condicionante para los motivos de retorno; migración necesaria que puede llegar a prevenir del síndrome de Ulises que encierra la culpa y la depresión, comportamientos que pueden alterar la convivencia familiar (Achotegui, 2008).

TABLA 5

ESTADÍSTICOS DESCRIPTIVOS: MOTIVOS DE RETORNO AL ECUADOR (MR) (SOCIO-ECONÓMICO)

	Media	SD
MR4: Por la crisis económica de Europa	2,54	1,558
MR5: Porque en Europa reunió capital suficiente para crear su propio negocio en Ecuador	3,27	1,371
MR6: En Europa Reunió suficiente para crear su negocio familiar en Ecuador	2,73	1,358
MR7: Por la pérdida de empleo en Europa	2,06	1,427

Fuente: los autores.

El ítem de corte socioeconómico con mayor puntuación es el (MR5) (Porque en Europa reunió capital suficiente para crear su propio negocio en Ecuador), con 3,27 de media y una desviación típica de 1,371, Seguido del Ítem (MR6) (En Europa reunió suficiente para crear su negocio familiar en Ecuador) con un 2,73 de media y una desviación típica de 1,358, donde integra la familia a los proyectos económicos. Es importante encontrar esta intencionalidad al observar a la familia frente a varias teorías entre ellas: la de teoría del «**enfoque económico neoclásico**» Massey et al., (1993) y Constant & Massey, (2002) que considera las diferencias de salario y las condiciones de trabajo entre Estados, pero concibe a la migración como las decisiones individuales que tratan de maximizar los ingresos personales. Por otro lado, la «**nueva teoría económica de migración**», en contraste, aunque se refiere a los mercados, entiende a la migración como una decisión de tipo familiar que reduce los riesgos sobre los ingresos familiares o para mitigar las limitaciones de capital en la actividad productiva familiar.

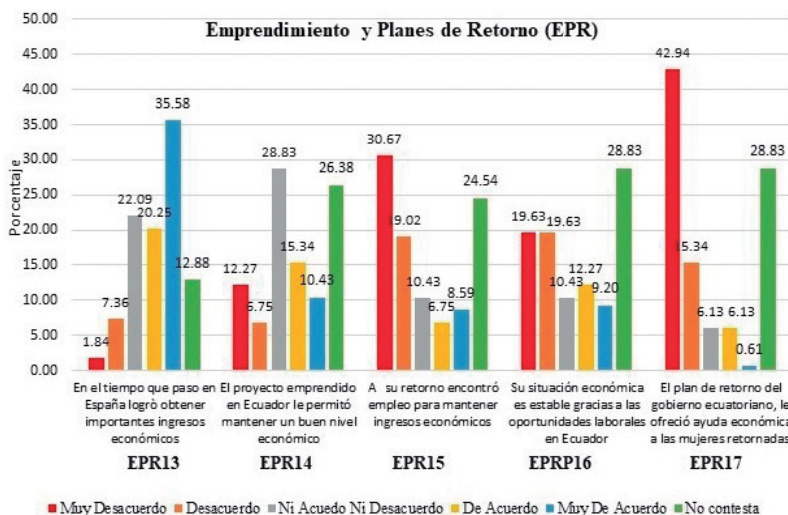
A su vez, el ítem con menor puntuación es el (MR7) (Por la pérdida de empleo en Europa), con la media más baja (2,067) y una elevada desviación típica (1,427), aunque no la mayor de todas. Es otra realidad a la descrita por Méndez et al., (2015) citado en (Fernández-García et al., 2018) menciona que, debido a la hipertrofia del sector inmobiliario, la recesión económica y la crisis social en el periodo (2007-2013) en España dio inicio al retorno masivo de migrantes al Ecuador (p. 172); de la misma manera Iglesias, (2017) al estudiar retornados ecuatorianos de España. Sin embargo, este grupo de mujeres presentan otro tratamiento que es importante analizar en los

tiempos de crisis donde invita al investigador a analizar otros factores complementarios a este fenómeno de retorno que traspasa lo económico para imponer los vínculos familiares. Por ello, este ítem clarifica que, aunque la crisis de España ha dejado su huella para las personas del lugar, a este grupo de mujeres ecuatorianas no les influye significativamente según el contexto presentado en esta investigación.

Para la tercera categoría: Se considera importante analizar el emprendimiento y planes de retorno, para los resultados descriptivos, procesados con el software Excel, se tomaron en cuenta, seis escalas de Likert y 10 preguntas, el análisis se muestra en las siguientes Figuras:

FIGURA 2

ANÁLISIS DESCRIPTIVO EN PORCENTAJE DE EMPRENDIMIENTO Y PLANES DE RETORNO



Fuente: los autores.

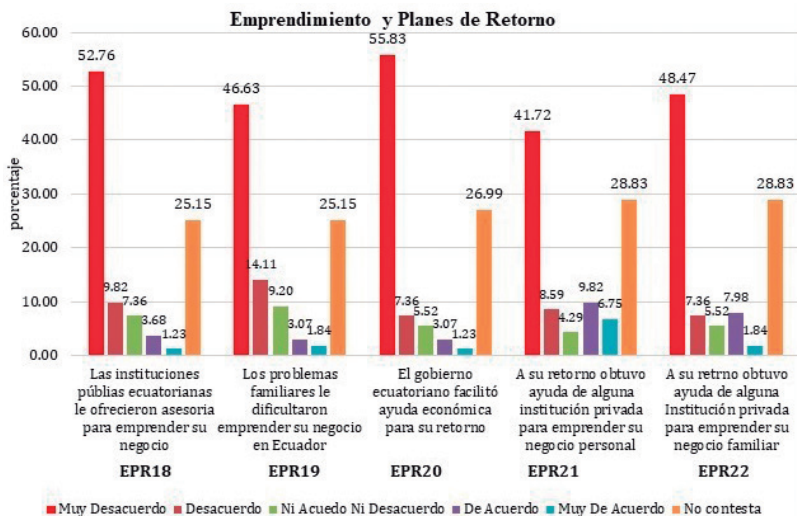
Según la figura 2, la principal fuente de ingresos económicos fue la obtenida en España (EPR13), como declara un 35,58%. Sin embargo, la mayoría de las retornadas (en torno a un tercio de ellas) no consiguió encontrar un empleo a su regreso a Ecuador, que les

permitiera mantener sus ingresos económicos (EPR15). De igual forma, consideran que su situación no es estable, debido a las escasas oportunidades laborales en el Ecuador (EPR16 es curioso que un 28,83% no responde), además el 42,94% de las mujeres retornadas, no encontraron en los planes de retorno una suficiente ayuda económica. Ante ello, la teoría «Nueva economía de la migración» se relaciona cuando explica, que la emigración y el retorno están supeditados a la «imperfección de los mercados Massey y Espinosa, (1997), aunque el emigrante se ve impulsado a emigrar por los bajos salarios que existen en su país de origen y decide retornar cuando ha acumulado el capital suficiente para satisfacer sus aspiraciones» (Reyes, 1997). Esto puede suponer una pérdida de interés en el emprendimiento, una falta de confianza en los planes de gobierno y una alta preocupación con el soporte económico que tiene que mantener para el cuidado y protección de su familia.

En la Figura 3 se observa que más de la mitad de las encuestas considera que, las instituciones públicas ecuatorianas no les

FIGURA 3

ANÁLISIS DESCRIPTIVO DE EMPRENDIMIENTO Y PLANES DE RETORNO



Fuente: los autores.

ofrecieron asesoría para emprender su negocio (EPR18), además, el 55,83% (EPR20) está en desacuerdo al afirmar que el gobierno facilitó ayuda económica para su retorno. al preguntar con respecto a obtener ayuda de instituciones públicas (EPR21) y privadas (EPR22) se observa que más del 40% no recibió apoyo al emprendimiento y un 28.8% decidió no responder. Lo mismo sucede respecto a las instituciones privadas (tanto para emprender un negocio personal como familiar) (EPR22). Esta situación es preocupante porque según Moncayo, (2014), el gobierno ha cumplido con la generación de emprendimientos y asesorías públicas así como ampliaciones de negocios. Realidad que no se constata en este grupo de personas.

El camino empresarial, según varios autores, se deben a una estrategia de continuar su práctica comercial en el país anfitrión, algunas mujeres retornadas suelen ser propietarias de negocios en su país de origen, han incursionado en emprendimientos para así evitar trabajar como amas de casa o limpiadores como su única ruta de empleo (Osorio-García de Oteyza, Pérez-Coutado, & Jiménez-Sosa, 2019, p. 16). Por otro lado Vega, (2016) argumenta que la estrategia de emprender un negocio, con o sin ayuda, se valora y se articula con otros aspectos individuales y familiares, entre los que destacan los afectivos, formación de hijos e hijas y proyectos de carácter laboral (Vega, 2016, p. 415)

En este análisis a través de la mediana y la desviación típica en la Tabla 6 se encontró que las ayudas sí que se dieron, pero fueron mínimas en algunos casos:

El análisis de media y desviación estándar del Emprendimiento y planes de retorno en la pregunta (EPR20) (El gobierno ecuatoriano facilitó ayuda económica para su retorno) la desviación es menor por lo que la dispersión de datos es más concentrada, es decir, que las encuestadas coinciden en que la ayuda económica fue mínima; además, la pregunta (EPR13) (En el tiempo que pasó en España logró obtener importantes ingresos económicos) tiene una media de 3,41, lo que permite comprender que la mayoría de encuestadas sí obtuvieron ingresos. En cambio, que la pregunta (EPR14) (El proyecto emprendido en Ecuador le permitió mantener un buen nivel económico) tiene alta dispersión de datos; no obstante, la mediana de respuestas es 2,25, cercana a una baja satisfacción con lo emprendido en el país. Es una realidad que se encuentra relevante en esta muestra de mujeres retornadas; lo que nos lleva a pensar en

TABLA 6
ESTADÍSTICOS DESCRIPTIVOS: EMPRENDIMIENTO
Y PLANES DE RETORNO

	Mediana	SD
EPR13: En España logró ingresos económicos	3,41	1,665
EPR14: El emprendimiento en Ecuador, le ayuda a mantener un buen nivel económico	2,25	1,723
EPR15: A su retorno encontró empleo para mantener ingresos económicos.	1,69	1,536
EPR16: Situación económica estable a las oportunidades laborables en Ecuador.	1,85	1,663
EPR17: El plan de retorno le ofreció ayuda económica.	1,19	1,143
EPR18: Las instituciones públicas ecuatorianas ofrecen asesoría para negocio	1,15	1,074
EPR19: Los problemas familiares dificultaron el emprendimiento	1,23	1,132
EPR20: El Gobierno facilitó ayuda económica	1,05	1,019
EPR21: Las instituciones privadas ecuatorianas para emprender su negocio personal	1,44	1,524
EPR22: Las instituciones privadas ecuatorianas para emprender su negocio familiar	1,20	1,249

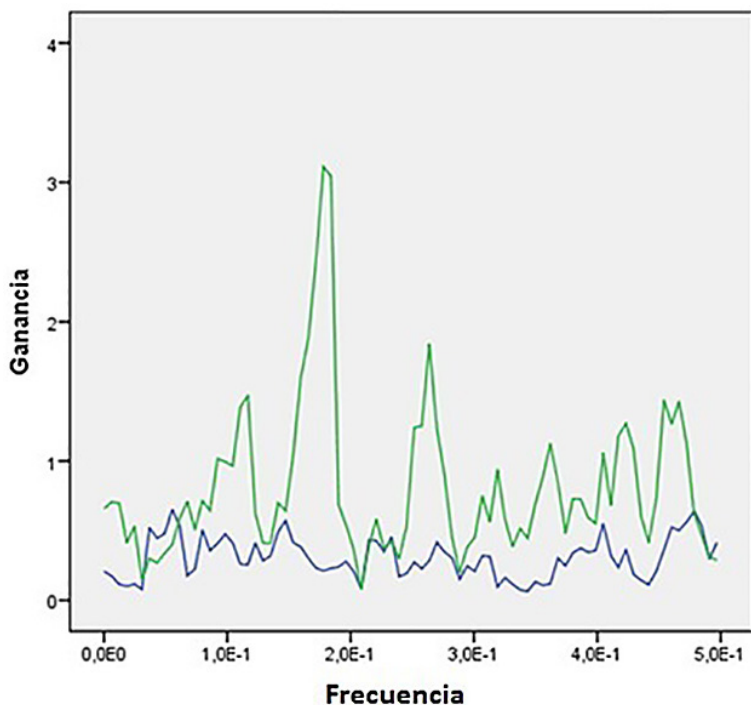
Fuente: los autores.

una posibilidad de que pueda pasar lo mismo que en otros estudios que se centran en los empresarios inmigrantes desde la perspectiva de género, donde se ha encontrado factores estructurales que determinan una doble desventaja en el caso de las mujeres inmigrantes (Raijman y Semyonov, 1997) referidas a ser mujer y ser inmigrante de un país menos avanzado. Otros autores creen en una triple discriminación: como mujer, inmigrante y trabajadora (Portes et al., 2010, Parella, 2003). Schrover y col. (2007) enfatizan que, para varias mujeres, el trabajo por cuenta propia es una forma de conciliar sus vidas familiares, personales, profesionales y laborales (Osorio-García de Oteyza et al., 2019, p. 9).

En este estudio se consideró pertinente acotar el último análisis de la figura 4: la misma que refleja una importante relación, al analizar sí en el tiempo que pasó la mujer migrante en España, logró obtener importantes ingresos económicos (EPR13); con recibir asesoría para emprender su negocio de parte de las instituciones públicas ecuatorianas (EPR18):

FIGURA 4

ESPECTRO DE GANANCIA Y FRECUENCIA
DE TUKEY-HAMMING



Ventana: Tukey-Hamming (5)

Fuente: los autores.

En la relación de frecuencia de Tukey-Hamming (figura 4) se evidencia una respuesta consensuada estable sobre los ingresos línea azul, pero en la asesoría del Gobierno para emprender se observan variaciones con picos, lo que demostraría que existe un nivel alto de insatisfacción, es decir que no tuvieron el apoyo constante o suficiente. Es evidente que se incentivó al migrante con políticas y planes de retorno para el emprendimiento que incluía apoyo técnico, financiero y económico para generar proyectos que dinamicen la economía local, entre ellos el «Bienvenidos a Casa y Fondo Cucayo»

(2008-2012) (Tamayo, 2013, p. 4) (Correa et al., 2016), se promovió dichos programas a través de la (SENAMI), se generó expectativas empresariales que no se concretaron, por lo que se deduce que los planes de retorno no consiguieron satisfacer las demandas de la mayoría de migrantes ratificando lo mencionado por Moncayo,(2014) que «aunque la meta era mejorar la economía, no se logró plenamente». Panorama que constata un vacío en las agendas políticas referente a la *preparación* para el retorno como lo afirma Cassarino,(2008), estrategia que debe ser reflexiona en los diferentes estamentos responsables de la movilidad humana como fortaleza para las migrantes que regresan y no tiene preparación para emprender su propio negocio.

CONCLUSIONES

La experiencia del hogar se lleva en las entrañas y se define por sí misma, pues cada persona vive el ambiente hogareño según sus circunstancias: la mujer divorciada tiene su propio sentir de hogar, quizás distinto a la mujer casada o soltera, lo común según Castillo, (1997), es que el hogar constituye un lugar irremplazable, que está en movimiento constante y a diario restablece relaciones. Lleva consigo el compartir entre ellos un mismo sector del espacio y del tiempo no sin interés personales que se entretienen en un sistema de significados que se viven en común. Al migrar la mujer de su lugar de origen, parece que se mezcla su condición civil con el deseo de alcanzar un ingreso económico donde las expectativas eran mayores en un inicio al valor que en la distancia descubrió de los suyos, pero al parecer le ha servido para traer una nueva economía que piensa en el otro.

La mujer que migra en muchos casos es cabeza del hogar, al marcharse deja reflejado un vacío inexplicable en casa que piensa llenar al regreso, lo nuevo es confirmar ¡quizás! que al retorno de estas mujeres ecuatorianas en primera instancia no les motivó tanto sus ingresos económicos y los negocios a emprender, sino venir a inundar esa esfera vacía que llevaron en su corazón por un buen tiempo, el mismo que se comprueba cuando en los resultados se encontró que desean estar junto a su familia con la particularidad que la mayoría de estas mujeres tenían un estado civil de divorciadas,

aspecto que no deja de ser un dato de peculiaridad pues sus hijos estaban con cuidadoras y en algunos hogares probablemente el padre no está; sentimientos que pueden llegar a ser similares a los de la muestra analizada en sus investigaciones por: Recaño & Jáuregui, (2014) Martínez-Buján, (2015); Resino, Jiménez, & Arranz, (2018) al coincidir de que es muy importante para la mujer el bienestar de los hijos, ellos se convierten misteriosamente en una razón fuerte para que su madre retorne a casa, más aún cuando los cuidadores de sus hijos no lograron controlar ciertas situaciones que ayudan a la formación integral de los mismos a lo que se añade que en ciertos hogares papá no está. Este fenómeno nos describe un cambio frente a la teoría neoclásica, demostrando que estas mujeres probablemente vivieron una nueva economía de la migración laboral (NELM) (Cassarino, 2004) en relación a la acumulación de ingresos para beneficio de los suyos, del hogar. Lo económico, aunque es importante pareciera que pasa a un segundo plano en los vínculos familiares, lo que quizás no pasaría con la migración masculina.

Las mujeres ecuatorianas que son madres y han emigrado, sienten el anhelo de recuperar su rol de cuidadoras de sus propios hijos. Frente a las que no tienen, no significa que estas últimas se desvinculen por completo, sino que la condición de madre es un fuerte condicionante para los motivos de retorno. Sin embargo, no se puede desconocer la realidad que concluye Redrobán (2014) al aseverar que en algunos casos ya fue tarde, sus hijos han crecido y no son como hubieran querido, tienen dinero, pero no tienen la experiencia de ver crecer a sus hijos, ahora tendrán a los nietos. Por ello, se concluye que uno, de los motivos principales que propició el retorno de las mujeres ecuatorianas es el deseo de la madre de “ver crecer a sus hijos”; por tanto, el peso de la decisión de volver se encontró en el valor inconmensurable de la familia; al encontrar dentro de los resultados la influencia de los hijos, en la decisión de retorno de algunas madres, se puede evidenciar lo que afirman (Kail & Cavanaugh, 2014, p. 6) en relación a que los hijos influyen en los padres y produce en ellos un comportamiento afectivo en las relaciones entre padres e hijos, lo que alivia las relaciones y les vincula. Aunque el factor laboral a la vuelta no es estable por la falta de agendas políticas que preparen su regreso.

Este reencuentro con la familia trae sus propios retos especialmente para el que reanuda la vida en lo que fue su espacio, con otros colores, otros olores y otras formas donde la madurez y las ideolo-

gías se han empoderado de lo añejo y se enfrenta a lo novedoso y desconocido que puede traer consigo el retorno aún sin preparación alguna, fundamental para asumir el retorno como lo defiende (Casarino, 2008): temática que debe ser asumida por los gobiernos para paliar esta probable deficiencia que atentará con la nueva economía. Sin embargo, las mujeres ecuatorianas tienen la tarea de responder a las dificultades que se puedan encontrar en especial con lo económico, ya que muchas de ellas regresaron con la idea de emprender su propio negocio, pero no encontraron las condiciones que respondan a sus necesidades en su totalidad.

Los temas de retornos desde una perspectiva holística donde todos tienen algo que decir, observar y reflexionar, se convierten en un tema de alto interés por las implicaciones familiares, económicas y sociales que traen de trasfondo la migración de retorno según la teoría de Bovenkerk; más aún, cuando se focalizó la investigación al sexo femenino tan sensible cuando de familia y hogar se trata y se complica un poco más sí, a la mujer se le considera como uno de los factores fundamentales en la transformación y cambio social de un país. Se da por hecho como decía Castillo, 1997, que lo aprendido en el país receptor es de por sí beneficio para el país emisor. Al igual que no es fácil dejar atrás la tierra natal y todo lo que supone renunciar a ella, aunque sea por un tiempo, tampoco lo es retornar al país de origen, porque el horizonte que se dibujaba a la salida, no se ha hecho realidad en el país de acogida, debido a que, si bien, se quería salir de una crisis, es otra la que, probablemente obliga a retornar, con el agravante de que el regreso se hizo difícil porque, aunque las políticas de retorno auguraban un feliz regreso, al final no se cumplió del todo.

Se ha analizado, por una parte, los fundamentos de las políticas públicas locales y nacionales, enfocadas en la posibilidad de la vuelta de las mujeres migrantes a Ecuador para emprender su negocio, y a su vez se indagó en el impacto real de la aplicación de estas políticas a través de la vivencia de las destinatarias; se encontró que la realidad a la hora de recibir apoyo económico no fue la esperada para estas mujeres desde el gobierno ecuatoriano, tampoco encontraron las asesorías en las instituciones públicas; y las privadas al igual que estas últimas no les proporcionaron ayuda para emprender su negocio personal ni familiar. No se puede generalizar el fracaso de estos planes, ya que los programas de retorno sí intentaron cumplir su objetivo, pero, no así al de contribuir al emprendimiento como se

esperaba de estas mujeres retornadas. El esfuerzo ha recaído casi de forma exclusiva y anónima en estas mujeres que siguen luchando con sus familias en el día a día más allá de las dificultades sociales, de programas de instituciones políticas que no satisfacen. Nos queda abrir nuevos cauces de reflexión y búsqueda para ver de qué modo se está resolviendo esta oleada de sueños que trae consigo los migrantes; así como la adquisición de nuevas habilidades en ellas.

Es innegable que dentro de los planes de retorno en el Ecuador se produjeron fondos de apoyo para que el emprendimiento sea una realidad, pero, al parecer fue difícil atender a la gran mayoría de migrantes y posiblemente no se consideró el perfil de las mujeres emprendedoras, la falta de experiencia, el desconocimiento de realizar planes de negocio que conlleven a proyecciones de emprendimientos de éxito, las hizo fracasar; se tendrá que definir ciertas destrezas necesarias entre ellas, el nivel de estudios, preparación autónoma, conocimiento del medio, experiencias de inversión adquiridas tanto en Ecuador como en España, movilización de recursos, según Osorio-García de Oteyza et al., (2019) quienes coinciden con Casarino (2004 y en 2008) al recomendar que para facilitar y mejorar los emprendimientos empresariales, se deben brindar sesiones de orientación de apoyo para conocer la naturaleza de los desafíos y las experiencias que otras mujeres han enfrentado en sus propios negocios y brindar soluciones a los problemas, antes de comenzar iniciativas empresariales que puedan fracasar. A la larga esto puede fortalecer la economía de los países.

BIBLIOGRAFÍA

- Achotegui, J. (2008). Migración y Crisis: El Síndrome del Inmigrante con Estrés Crónico y Múltiple (Síndrome de Ulises). *Avances En Salud Mental Relacional / Advances in Relational Mental Health*, 7(1), 1-22.
- Bastia, T. (2011). Should I stay or should I go? Return migration in times of crises. *Journal of International Development*, 23, 583-595. <https://doi.org/10.1002/jid>
- Bronfenbrenner, U., Arastah, J., Hetherington, M., Lerner, R., Mortimer, J. T., Pleck, J. H., ... Slaughter, D. (1986). Ecology of the Family as a Context for Human Development: Research Perspectives. In *Developmental Psychology* (Vol. 22). Retrieved from <https://pdfs.semanticscholar.org/1737/8413f37060b3b705b7158af59d61d3cb3385.pdf>

- Cassarino, J. (2004). Theorising Return Migration : The Conceptual To cite this version. *International Journal on Multicultural Societies, UNESCO, 6*(2), pp.253-279.
- Cassarino, J. P. (2008). Conditions of Modern Return Migrants – Editorial Introduction. *International Journal on Multicultural Societies (IJMS), 10*(2), 95-105. Retrieved from https://unesdoc.unesco.org/in/documentViewer.xhtml?v=2.1.196&id=p::usmarcdef_0000181230&file=/in/rest/annotationSVC/DownloadWatermarkedAttachment/attach_import_7a760f0c-eacb-4958-81df-c77804aa7f17%3F_%3D181209eng.pdf&locale=es&multi=true&ark=/ark:/48223/p
- Castillo, J. (1997). *Teorías de la Migración de Retorno*.
- Castro, Y. (2005). Teoría transnacional: revisitando la comunidad de los antropólogos. *Política Y Cultura, 645*(23), 181-194.
- Cavalcanti & Parella. (2013). Dossiê : "Retorno e circularidade" El retorno desde una perspectiva Transnacional. *REMHU - Revista Interdisciplinar Da Mobilidade Humana, XXI*(41), 9-20.
- Cerese, F. P. (1974). Expectations and Reality : A Case Study of Return Migration from the United States to Southern Italy *. *The International Migration Review, 8*(2), 245-262. Retrieved from <https://www.jstor.org/stable/3002783>
- Constant, A., & Massey, D. (2002). Return Migration by German Guestworkers: Neoclassical Versus New Economic Theories. *Migración Internacional, 40*(4), 5-38.
- Constitución de la República del Ecuador. *Constitución de la República del Ecuador*, (2008).
- Coral, Á. (2015). *Análisis de los Factores que Inciden en la Probabilidad de que las Mujeres Colombianas Retornadas sean Emprendedoras*. Pontificia Universidad Javeriana de Colombia.
- Correa, R., Lacomba, J., & Ochoa, S. (2016). Crisis, retornos y emprendimientos. El caso de los migrantes ecuatorianos y el Fondo Cucayo. *Revue Européenne Des Migrations Internationales, 32*(2), 95-120. <https://doi.org/10.4000/remi.7813>
- Cowan, P. A., Cowan, C. P., Ablow, J. C., Johnson, V. K., & Measelle, J. R. (2005). *The family context of parenting in children's adaptation to elementary school. New Jersey: Monographs in Parenting*. Retrieved from <http://psycnet.apa.org/psycinfo/2005-04587-000>
- Cummings, E. M., Schermerhorn, A. C., Davies, P. T., Goeke-Morey, M. C., & Cummings, J. S. (2006). Interparental Discord and Child Adjustment : Prospective Investigations of Emotional Security as an Explanatory Mechanism Morey and Jennifer S . Cummings Published by : Wiley on behalf of the Society for Research in Child Development Stable URL : [http://w. Child Development, 77\(1\), 132-152](http://w. Child Development, 77(1), 132-152). Retrieved from <https://www.jstor.org/stable/pdf/3696695.pdf?refreqid=excelsior%3Ac888ddd0a06e3a607797fef30dbcbd>

- Durand, J. (2004). Ensayo teórico sobre la migración de retorno. *Cuadernos Geográficos*, 35(2), 103-116. Retrieved from <http://www.ugr.es/~cuadgeo/docs/articulos/035/035-006.pdf>
- Fernández-García, M., Moreno-Márquez, G., Iglesias-Martínez, J., & Oleaga-Páramo, J. A. (2018). El impacto de la crisis sobre la inmigración ecuatoriana en España. *Convergencia*, 25(76), 169-190. <https://doi.org/10.29101/crcs.v25i76.4391>
- FLACSO – UNFPA. (2008). *Ecuador: La migración internacional en cifras*.
- García, A., Jiménez, B., & Mayoral, M. (2014). Emigración de retorno y crisis en España. *Scripta Nova Revista Electrónica de Geografía Y Ciencias Sociales*, XVIII(491). Retrieved from <http://www.ub.edu/geocrit/sn/sn-491.htm>
- Gratton, B. (2007). Ecuadorians in the United States and Spain: History, Gender and Niche Formation. *Journal of Ethnic and Migration Studies*, 33(4), 2007.
- Guarnizo, L. (2003). The economic of transnational living. *International Migration Review*, 37(3), 666-699.
- Iglesias, J. (2017). Stay or Go? Ecuadorian Immigrants in Spain in Times of Crisis. *Bulletin of Latin American Research*, 36(4), 477-492. <https://doi.org/10.1111/blar.12560>
- Iglesias, J., Moreno, G., Fernández, M., Oleaga, A., & Vega, F. (2015). *La población de origen ecuatoriano en España; Características, necesidades y expectativas en tiempo de crisis*. Retrieved from <http://espana.embajada.gob.ec/wp-content/uploads/2016/04/La-poblacion-de-Origen-Ecuatoriano-en-Espana.pdf>
- Kail, R. V., & Cavanaugh, J. C. (2014). *Desarrollo Humano: Una perspectiva del ciclo vital*. Retrieved from http://issuu-downloader.abuouday.com/printpage.php?url=cengagelatam/docs/kail_issuu%0Ahttps://issuu.com/cengagelatam/docs/kail_issuu
- Lacomba, & Cloquell. (2017). Migration, Productive Return and Human Capital: Lessons from the new Governmental Policy on Migration in Ecuador. *International Migration*, 55(2). <https://doi.org/10.1111/imig.12314>
- Lagomarsino, F. (2006). Esodi ed approdi di genere. Famiglie transnazionali e nuove migrazioni dall'Ecuador. *Fondazione ISMU: Milán*.
- López De Lera, D., & Pérez-Caramés, A. (2015). La decisión de retornar en tiempos de crisis. Una perspectiva comparada de los migrantes ecuatorianos y rumanos en España. *Migraciones*, 37(1138-5774), 171-194. <https://doi.org/mig.i37.y2015.008>
- Los autores. (2019). *Análisis de datos*.
- Martínez-Buján, R. (2015). Gendered Motivations for Return Migrations to Bolivia From Spain. *Immigrant & Refugee Studies*, 13(4), 401-418. <https://doi.org/10.1080/15562948.2015.1030091>
- Martínez, J. (2010). Migración internacional en América Latina y el Caribe. Nuevas tendencias, nuevos enfoques. *CEPAL*.

- Massey, D., Arango, J., Graeme, H., Kouaouci, A., Pellegrino, A., & Taylor, E. (1993). Teorías de migración internacional. *Population and Development Review*, 19(3). Retrieved from <https://www.ugr.es/~redce/REDCE10/articulos/14DouglasDMassey.htm>
- Meza, J., & Páez, M. (2016). *Familia, Escuela y Desarrollo Humano: Rutas de investigación educativa* (Primera; 6884, Ed.). Retrieved from <http://biblioteca.clacso.edu.ar/clacso/gt/20161116033448/FamiliaEscuelaYDesarrolloHumano.pdf>
- Moncayo, M. (2011). *Estudio sobre la experiencia del Fondo "EL CUCAYO", FLACSO Ecuador Programa de Sociología*. Retrieved from <http://www.fundacioncarolina.es>
- Moncayo, M. (2014). El Telégrafo – Retornados: de agentes económicos a generadores de conocimiento. Retrieved May 30, 2019, from El telégrafo website: <https://www.eltelegrafo.com.ec/noticias/masqmenos/1/retornados-de-agentes-economicos-a-generadores-de-conocimiento>
- Osorio-García de Oteyza, M., Pérez-Coutado, A., & Jiménez-Sosa, M. (2019). Entrepreneurship among female immigrants. A case study in Madrid. *Revista Iberoamericana de Estudios de Desarrollo*, 32. https://doi.org/10.26754/ojs_ried/ijds.375
- Prado, M. (2014). "La migración y su incidencia en el desarrollo socioafectivo de los niños y niñas de primer grado de educación general básica de la escuela 'Luis Napoleón Dillon' de la parroquia el Arenal, cantón Puyango, provincia de Loja, periodo 2013-2014". *Linea* (Universidad Nacional de Loja). Retrieved from <http://dspace.unl.edu.ec/jspui/bitstream/123456789/14639/1/TESIS MERY PRADO.pdf>
- Recaño, & Jáuregui. (2014). *Emigración exterior y retorno de latinoamericanos desde España : una visión desde las dos orillas (2002-2012)*. *Notas de Población*.
- Redrobán, V. (2014). *Mujeres en movimiento dibujando un país: Percepciones de mujeres migrantes sobre el Ecuador al que regresan*. Facultad Latinoamericana de Ciencias Sociales Sede Ecuador.
- Resino, R., Jiménez, B., & Arranz, M. (2018). Retorno Migratorio desde España: Un flujo variable y complejo. *Migraciones*, 44(2018), 91-118.
- Ruesen, E. (2014). *Los efectos del retorno en los procesos de empoderamiento de mujeres ecuatorianas*. Facultad Latinoamericana de Ciencias Sociales Sede Ecuador.
- Schramm, C. (2011). Retorno y inserción de migrantes ecuatorianos: La importancia de las redes sociales transnacionales. *Revista CIDOB d'Afers Internacionals*, (93), 241-260. Retrieved from <https://www.jstor.org/stable/pdf/25822787.pdf>
- Simpheh, K. N. (2011). Entrepreneurship theories and Empirical research : A Summary Review of the Literature. *European Journal Of Business and Management*, 3(6), 1-9.
- Solé, C., Parella, S., & Cavalcanti, L. (2007). *Los vínculos económicos y fa-*

- miliars transnacionales: Los inmigrantes ecuatorianos y peruanos en España*. Retrieved from www.fbbva.es
- Suárez, M. (2012). *La migración en Ecuador y su impacto en la familia y la escuela* (Universidad de Santiago de Compostela). Retrieved from http://api.ning.com/files/bM1pkdMsPuo4Qttf5sXV8y0ZaxPLxyhra1Db-hXr-VNpO5DH4NnAvwK5FTTheFFhTzJ3hiqe8gaHu32NzIFsc7oyq9C9vUsSIV/MIGRACION_EN_ECUADOR_Y_SU_IMPACTO1.pdf
- Tamayo, S. (2013). *Plan Retorno Voluntario España-Ecuador*.
- Tovar-Cuevas, L., Victoria-Paredes, M., Tovar-Cuevas, J., Troncoso-Marmolejo, G., & Pereira-Laverde, F. (2018). Factores asociados a la probabilidad de emprendimiento en migrantes colombianos que retornan a Colombia. *Migraciones Internacionales*, 9(3), 169-192. <https://doi.org/10.17428/rmi.v9i34.366>
- Vega, C. (2016). El retorno más allá del mito del emprendedor. Estrategias económicas, familiares y afectivas de mujeres y hombres a su regreso a Ecuador desde España. *Papers, Revista de Sociologia*, 101(4), 415. <https://doi.org/10.5565/rev/papers.2182>
- Walsh, F. (2004). *Resiliencia Familiar. Estrategias para su fortalecimiento*. Buenos Aires: Amorrortu.
- Zapata, A. (2009). Familia transnacional y remesas: padres y madres migrantes. *Rev.latinoam.cienc.soc.niñez Juv*, 7(2), 1749-1769. Retrieved from <http://www.umanizales.edu.co/revistacinde/index.html>