

# LA PRIMERA GENERACIÓN DE INMIGRANTES EXTRANJEROS EN GALICIA. CONDICIONES DE VIDA Y RELACIÓN CON EL DESTINO SEGÚN LOS COLECTIVOS ESTUDIADOS <sup>1</sup>

## ***FIRST GENERATION OF FOREIGN IMMIGRANTS IN GALICIA. LIVING CONDITIONS AND RELATIONSHIP WITH DESTINATION DEPENDING ON THE STUDIED GROUPS***

JESÚS M. GONZÁLEZ PÉREZ \*\*

**Resumen:** *La inmigración extranjera en Galicia es un fenómeno reciente. La tasa de extranjería es inferior a la media estatal pero, por lo que respecta de cambio de tendencia (de comunidad autónoma emigratoria a inmigratoria), los impactos sobre la sociedad receptora son importantes en diferentes materias. Desde el punto de vista del inmigrante, en este trabajo estudiamos las condiciones de vida y algunas importantes dinámicas territoriales de la población extranjera en Galicia, todas ellas decisivas en sus expectativas de*

<sup>1</sup> La investigación que da lugar a este trabajo forma parte del proyecto de investigación titulado «Estudio do fenómeno da inmigración en Galicia» financiado por la Secretaría Xeral de Emigración de la Xunta de Galicia. El mencionado proyecto está dirigido por los profesores José A. Aldrey Vázquez, Jesús M. González Pérez y Xosé M. Santos Solla. Agradezco a los profesores Aldrey y Santos las facilidades para explotar los datos y análisis contenidos en el proyecto de investigación, ya que estos constituyen una parte fundamental de este artículo.

\*\* Universitat de les Illes Balears.

*asentamiento familiar definitivo. Los datos proceden de una encuesta realizada a cinco grandes colectivos de extranjeros residentes en Galicia. La información que hemos estudiado no sólo aporta conocimiento sobre el fenómeno inmigratorio sino que la encuesta en la que nos basamos proporciona datos que no se encuentran en las estadísticas oficiales.*

**Palabras clave:** *Inmigración extranjera; Encuesta de Población; Integración Social; Galicia.*

**Abstract:** *Foreign immigration is a recent phenomenon in Galicia. Nevertheless, the percentage of foreigners in the region is lower than that of the national average, as recent immigrant society the changed trend of the Autonomous Community (before an emigrant community) has had a significant impact on important and different areas. This paper analyzes the living conditions and some major territorial dynamics of the foreign population in Galicia from the immigrant point of view. All critical elements regarding to the permanent settlement expectations of the immigrants. The data were extracted from a survey of five large foreign residents groups. The information we have studied not only furnishes knowledge about the immigration phenomenon, but also provides data not found in official statistics*

**Key Words:** *Foreign Immigration; Population Survey; Social Integration; Galicia.*

## 1. INTRODUCCIÓN

La presencia de población extranjera como fenómeno masivo es reciente en España. Autores como Cebrián y Bodega (2000) y López Trigal (2006) datan el inicio del proceso en 1973. Este fenómeno es una consecuencia más de las grandes transformaciones económicas, sociales y políticas de este momento de transición entre la etapa industrial y postindustrial lo que implica que, por ejemplo, las primeras constancias de extranjeros en las regiones mediterráneas españolas se produzcan al mismo tiempo que el cambio de modelo turístico (de fordista a postfordista, de hotelero a residencial) (Domínguez, González y Parreño, 2009). En este momento y sobre todo en la década de 1980 se trata de población de nacionalidad europea, de recursos económicos medios y elevados que se desplaza también por objetivos inversionistas (España ingresa en la Unión Europea en 1986) y,

por tanto, son unas personas fácilmente aceptadas por la población autóctona. Mientras tanto, el Norte peninsular español se mantuvo al margen de este proceso y los flujos de los pocos extranjeros residentes procedían de ámbitos fronterizos (Portugal y Francia, según el caso).

A mediados de la década de 1990, por un lado, se generalizan las procedencias. Así, a los flujos del Norte se añaden los procedentes del Sur, primero de países con los que España tenía algún tipo de vinculación, sea geográfica (norte de África) o histórico-cultural (Latinoamérica) pero que, a medida que se afianza el proceso, llegarán de todo el mundo menos desarrollado. Por otro, la inmigración se expande por todo el territorio, incluidos aquellos espacios menos dinámicos demográficamente y con una larga tradición emigratoria, como son los de la España Atlántica. Como resultado, España es, después de Alemania, el segundo país de la Unión Europea con un número más alto de residentes extranjeros en 2007. Ni los gobiernos (nacional y regionales), ni las administraciones públicas ni la propia sociedad estaban preparadas para un cambio demográfico de tal magnitud. Aunque en los últimos dos años advertimos una cierta moderación en la entrada de extranjeros, los impactos generados sobre la población de acogida están siendo de gran trascendencia a causa tanto de la novedad del fenómeno como de la intensidad del mismo en el tiempo. Precisamente las consecuencias para la sociedad de acogida (en el ámbito de los servicios de bienestar, el empleo y la actividad económica) son las más estudiadas en España. Por el contrario, son pocos los informes oficiales sobre la opinión de la población inmigrante y sus expectativas de integración.

En este contexto, el objetivo principal del presente trabajo es conocer las condiciones de vida y realidades socioterritoriales (demográfica, económica, residencial y vivienda, percepción del trato recibido, etc.) de diferentes flujos de inmigrantes extranjeros residentes en Galicia a partir de la información y la opinión aportada por estos mismos colectivos. Aunque no es objetivo de este trabajo, algunas de sus conclusiones nos ayudan a evaluar los niveles de integración y convivencia de estos extranjeros en la sociedad de acogida. Apenas trabajaremos con estadísticas oficiales (INE, Ministerio de Vivienda, Seguridad Social, etc.) ya que nuestra intención es aproximarnos siempre desde la perspectiva del inmigrante. Por esto, la fuente principal utilizada es una encuesta de población que forma parte de un proyecto de investigación financiado por la Xunta de Galicia sobre los comportamientos, las actitudes y los problemas manifestados

por diferentes colectivos de inmigrantes extranjeros (A. Aldrey; J. M. González, y X. M. Santos, 2007a).

La hipótesis de partida son la precariedad y las dificultades de asentamiento de la población extranjera en una comunidad autónoma con todavía importantes tasas de emigración interior, pero que es parcialmente compensada por la novedad del fenómeno inmigratorio, lo que revierte en una aceptable percepción del inmigrante por parte de la sociedad de acogida. En este sentido, tengamos en cuenta que Galicia no fue destino inmigratorio importante en ninguna de las grandes etapas migratorias contemporáneas; y que a pesar de los problemas estructurales de la economía gallega, el mercado laboral ocupado por los inmigrantes todavía está poco saturado.

Aunque cada comunidad autónoma tiene su propio modelo migratorio pensamos que los estudios que desarrollamos en este trabajo pueden ser parcialmente extrapolables a otros territorios con un modelo migratorio similar a Galicia (ejemplo, España Atlántica). Además, los resultados pueden servir de marco comparativo para otras regiones con mayor tasa inmigratoria donde, por lo general, el fenómeno migratorio es más conocido debido a que poseen un amplio volumen de investigaciones publicadas (ejemplo, España Mediterránea). Un valor añadido del trabajo es que, tal y como ya hemos tenido ocasión de comentar, todos los datos aportados fueron obtenidos de una encuesta resultado de un proyecto de investigación, por lo que por si mismos completan estadísticas oficiales y pueden contribuir a generar nuevas investigaciones. En definitiva, una explotación adecuada de los contenidos y sus conclusiones lo convierte en un instrumento importante para la puesta en marcha de políticas públicas dirigidas a facilitar la convivencia y la integración en Galicia en condiciones de igualdad.

## **2. METODOLOGÍA. LA ELECCIÓN DE LOS COLECTIVOS Y LAS VARIABLES A ESTUDIAR**

Con el objetivo de dar cumplimiento a los objetivos perseguidos, planteamos un trabajo basado en técnicas cuantitativas de investigación social. El colectivo de inmigrantes extranjeros residentes en Galicia es importante y diverso en cuanto a sus procedencias y nacionalidades. Las entrevistas fueron realizadas todas a extranjeros. Sin embargo, en la investigación no intentamos estudiar la totalidad

de personas de nacionalidad no española. Por el contrario, nos centramos en aquellos colectivos que, estando bien representados en Galicia, tienen unas hipotéticas mayores dificultades para la integración en la sociedad autóctona por motivos culturales, idiomáticos o socioprofesionales, entre otros. Para formar el grupo de nacionalidades encuestadas valoramos además que hayan llegado en los últimos años (primera generación) y, por tanto, tengan poco arraigo en el lugar de acogida, y que sean colectivos poco estudiados en cuanto a sus comportamientos y dinámicas socioterritoriales. Por estos motivos eludimos incluir en el trabajo a nacionalidades numéricamente importantes en Galicia como, por ejemplo, la portuguesa, argentina o uruguaya. En el primer caso porque es una población de la que tenemos un mejor conocimiento y manifiestan una hipotética mejor adaptación debido a diferentes circunstancias (cultura afín a la gallega, nivel de desarrollo económico del país similar al de Galicia y porque tiene una conocida tradición en la movilidad transfronteriza). En principio, el choque cultural con las personas de los otros dos países comentados no es importante a pesar de formar parte de otro continente. Con argentinos y uruguayos existen intensas y arraigadas relaciones culturales e incluso de parentesco. Estos dos países latinoamericanos son algunos de los más importantes destinos de la emigración gallega de finales del siglo XIX y mediados del XX y de estos llegan un número destacado de emigrantes gallegos retornados a lo largo de las últimas dos décadas.

Aunque la caracterización sociodemográfica de los encuestados está influida por el lugar de realización de la entrevista, la información del perfil básico del encuestado coincide en gran medida con la caracterización demográfica del extranjero empadronado en Galicia, por lo que los resultados de esta encuesta pensamos que son representativos de muchos de los comportamientos sociales y de las decisiones territoriales de los colectivos extranjeros residentes en Galicia. La encuesta es anónima y fue administrada a una muestra de población extranjera residente en Galicia, mayor de dieciséis años y ordenada a partir de cinco tipos de colectivos o procedencias. Cada una de éstas incluye a varias nacionalidades (Cuadro 1). Aunque la encuesta fue realizada a finales de 2006, pensamos que ésta no ha perdido actualidad. Es más, después de haber explotado los resultados durante los siguientes meses a su realización, muchas de las conclusiones obtenidas son importantes para su interpretación en el contexto actual de ralentización del ciclo

inmigratorio como consecuencia de la crisis económica mundial. Existe cierta unanimidad científica respecto a que en los próximos años las políticas de gestión de nuevos flujos pierdan relevancia a costa de las políticas de integración de los extranjeros ya residentes y de reagrupación familiar.

CUADRO 1  
COMPOSICIÓN NACIONAL POR GRANDES COLECTIVOS  
Y NÚMERO DE ENCUESTAS REALIZADAS<sup>2</sup>

<i>Colectivos-regiones</i>	<i>Países integrantes</i>	<i>Total encuestas</i>	<i>%</i>
Europa del Centro y Este	Eslovenia, Estonia, Hungría, Letonia, Lituania, Polonia, Chequia, Eslovaquia, Armenia, Bosnia, Bulgaria, Moldavia, Rumanía, Rusia, Ucrania, Serbia, Montenegro, Georgia, Albania, Bielorrusia, Croacia	127	12,48
América Andina (excepto Chile)	Bolivia, Colombia, Ecuador, Perú, Venezuela	292	28,68
Magreb-Norte de África	Argelia, Marruecos, Túnez, Mauritania, Libia	149	14,64
África Subsahariana y Valle del Nilo	Angola, Cabo Verde, Camerún, Congo, Costa de Marfil, Ghana, Gambia, Guinea, Guinea-Bissau, Guinea Ecuatorial, Egipto, Liberia, Mali, Mauritania, Nigeria, Senegal, Sudáfrica	245	24,07
China y otros países del sureste asiático	China, Bangladesh, Filipinas, Corea, India, Pakistán	138	13,56

El tamaño de la muestra fue de 1.018 entrevistas, lo que representa el 1,38% de todos los extranjeros empadronados en Galicia en 2006 (Cuadro 1). Sin embargo, y aunque existe una pregunta al respecto, a la hora de elegir a los encuestados no se tiene en cuenta su condición administrativa regular e irregular. El hecho de incluir en la muestra a aquellas personas que no tienen regularizada su

<sup>2</sup> Un total de 67 encuestas, que representan el 6,57% del total, fueron desestimadas por diversas circunstancias.

residencia en España proporciona datos más valiosos a la investigación. La selección de las entrevistas fue aleatoria, localizándose los encuestadores sobre todo en los núcleos urbanos más poblados y con mayor tasa de extranjería. Proporcionalmente al peso de la población extranjera, los encuestadores distribuyeron el territorio en cuatro áreas: 1. Provincias de Lugo, Ourense y este de A Coruña; 2. Norte de A Coruña; 3. Sur de A Coruña y norte de Pontevedra; y 4. Sur de Pontevedra. Las entrevistas fueron previamente concertadas y se realizaron en un lugar adecuado, mayoritariamente en asociaciones e instituciones con presencia importante de inmigrantes extranjeros y, en el menor de los casos, en los domicilios de los propios entrevistados o el lugar que estos acordaran a tal efecto. La encuesta está compuesta de cuarenta preguntas organizadas en cuatro grandes bloques temáticos: relativos al origen o procedencia, al desplazamiento, al destino, a las redes de integración y una última de datos personales (Cuadro 2).

#### CUADRO 2 FICHA TÉCNICA

**Ámbito:** Galicia.

**Universo:** Población de ambos sexos, mayores de 16 años, residentes en la Comunidad Autónoma de Galicia y de nacionalidad extranjera.

**Tipo de encuesta:** Personal en un lugar adecuado y preparado al efecto.

**Tamaño de la muestra:** 1.018 encuestas, distribuidas proporcionalmente por provincias en función del total de extranjeros residentes en cada una de ellas.

**Selección de las entrevistas:** Aleatoria.

**Error muestral:** Nivel de confianza del 95%. Error muestral para el conjunto de la muestra del (+/-) 2,05%.

**Trabajo de campo:** Del 15 de septiembre al 15 de noviembre del 2006 en las localidades gallegas con más habitantes extranjeros.

**Realiza:** Instituto de Estudios e Desenvolvemento de Galicia (IDEGA), Universidade de Santiago de Compostela.

En este artículo abordaremos sólo algunos de los resultados más concluyentes de la encuesta realizada, en la dirección de determinar para cada uno de los cuatro grandes colectivos estudiados los principales problemas que afectan a los inmigrantes, incluida la perspectiva de permanencia en nuestro territorio (reagrupación familiar o retorno, construcción de redes de inmigración, etc.).

### 3. LA OPINIÓN Y PERCEPCIÓN DE LOS INMIGRANTES SOBRE EL DESTINO MIGRATORIO

En España, la Administración del Estado se reserva las competencias en materia de legislación de extranjería y gestión de flujos, pero aquellas otras de integración y política social recaen mayoritariamente en las escalas regional (comunidades autónomas) y local (ayuntamientos). Sin embargo, en los tres casos hay pocos trabajos que estudien el fenómeno desde la perspectiva del inmigrante<sup>3</sup>. En el ámbito del Estado español en su conjunto destacamos las encuestas de opinión del Centro de Investigaciones Sociológicas (CIS) y los informes anuales sobre racismo y xenofobia publicados por el Ministerio de Trabajo e Inmigración. Los dos de demostrada validez pero con un ámbito de estudio centrado en las actitudes de los españoles hacia la inmigración y el racismo. En la misma línea encontramos muchas de las encuestas realizadas o promovidas por instituciones y organizaciones europeas. Son los casos de las últimas del *Eurobarometer* (*The Gallup Organization*, 2007), los cuestionarios elaborados por el *European Social Survey* (ESS) o los estudios del *European Monitoring Centre on Racism and Xenophobia*. Y lo mismo sucede con la mayoría de las encuestas regionales, como por ejemplo el documento sobre la percepción de la población vasca hacia los inmigrantes extranjeros (Observatorio Vasco de la Inmigración, 2004) o la radiografía periódica sobre la convivencia intercultural en Madrid (Observatorio Regional de la Inmigración, 2008). En ésta última, aunque la distribución del número de encuestas por nacionalidad varía cada año, se reparten entre españoles y extranjeros.

Muchos de estos trabajos son interesantes pero, desde la perspectiva de la sociedad receptora de la inmigración, la valoración y las opiniones que tienen sobre el fenómeno son limitadas y muchas veces influidas por sus propios intereses. En este sentido, la inmigración es evaluada en demasiadas ocasiones desde un punto de vista exclusivamente instrumental, pensando en el extranjero como mera fuerza de trabajo o como una solución a los problemas económicos

---

<sup>3</sup> Un trabajo interesante sobre las encuestas de inmigración en España y Europa es el libro colectivo de Valles, Izquierdo y Cea (1999): *Las encuestas sobre inmigración en España y en Europa: tópicos, medios de comunicación y política migratoria*. Madrid, Instituto de Migraciones y Servicios Sociales.



y demográficos que pueden estar amenazando al país. Así, diversas encuestas han demostrado que tanto europeos como norteamericanos aceptan altos niveles de inmigrantes siempre y cuando sean necesarios para la economía de los respectivos países e insistiendo, además, en la necesidad de impulsar la asimilación cultural de los recién llegados (Citrin y Sites, 2008). En la misma línea, la construcción de estados de opinión es fundamental, y aquí es donde muchas administraciones y organizaciones internacionales están difundiendo mensajes poco acertados, lo que deriva en actitudes y acciones sociales no deseables. Por ejemplo, los últimos informes de la ONU consideran a los flujos migratorios exclusivamente desde el punto de vista económico, en relación con la necesidad de mano de obra que tienen las naciones desarrolladas (Pedone, 2000). Todo esto adquiere mayor trascendencia si aceptamos la idea de que la solidaridad de la población europea hacia los inmigrantes es menor en los países donde predomina un clima de opinión negativa hacia los extranjeros y en los más pobres de Europa y que ésta está poco relacionada con las características y el grado de desarrollo del *welfare state* (van Oorschot, 2008).

En definitiva, la perspectiva de la sociedad receptora como eje para la puesta en marcha de políticas de integración es lo predominante en España. Los puntos de vista y las preocupaciones de los extranjeros no han sido todavía convenientemente incorporados a los planes de integración de carácter multisectorial y cada vez más de tipo transversal propuestos por algunas comunidades autónomas.

#### **4. EL CAMBIO DE CICLO MIGRATORIO EN GALICIA. LA LLEGADA DE EXTRANJEROS COMO UN PROCESO RECIENTE**

El discurso sobre la inmigración, el impacto que ésta pueda producir en las estructuras sociales y económicas de la sociedad de acogida e incluso el diseño de políticas específicas de discriminación positiva depende del lugar donde nos encontremos (González, 2008a), debido a que la motivación del desplazamiento y la antigüedad del fenómeno son diferentes en cada territorio. Por ejemplo, si estuviésemos en Suecia deberíamos prestar una atención especial a los exiliados o refugiados políticos (Ring, 1995). Si hablásemos de Francia, Bélgica o Alemania tendríamos que partir de la integración

de las segundas generaciones de inmigrantes (Simon, 2003; Timmerman, Vanderwaeren y Cruz, 2003; Works, 2003). Si estudiásemos el caso español, habría que diferenciar entre una inmigración laboral procedente del Sur sociológico de otra anterior proveniente de la Europa más desarrollada que se siente atraída fundamentalmente por el clima y el paisaje (Domínguez, García, González y Sánchez, 2008).

Desde finales del siglo XIX y en todas las principales etapas migratorias (hacia América, Europa y España), Galicia siempre se situó a la cabeza de las regiones españolas en cuanto al número de emigrantes. En el caso americano, contribuyó con una cota del 38% a la corriente emigratoria española durante los siglos XIX y XX (Rodríguez, Freire y Losada, 2008). Aunque la experiencia inmigratoria de Galicia es mucho menos importante, las sociólogas Oso, Golías y Villares (2008) distinguen hasta cinco tipologías inmigratorias: inmigración de retorno, inmigración de «retorno a las raíces», inmigración extranjera por lazos con Galicia, inmigración extranjera sin lazos con Galicia, inmigración fronteriza. Tradicionalmente, el retorno de emigrantes de primera y segunda generación (hijos nacidos en el extranjero) y familiares nacionalizados ha sido el componente mayoritario de la inmigración internacional que recibió Galicia (López de Lera, 2005). Además, la ampliación de la nacionalidad española a los nietos e hijos de emigrantes influye en la cifra de retornados (Rodríguez, Freire y Losada, 2008). En la década de los noventa predominaron, por este orden, los retornados llegados de Europa y Latinoamérica; y en la de 2000 se produce un cambio de rango, pasando los latinoamericanos a ocupar el primer puesto. Pero la entrada en el siglo XXI ha coincidido con el inicio de transformaciones importantes en los movimientos migratorios en Galicia: descenso del número de inmigrantes de nacionalidad española desde el extranjero (emigrantes retornados), aumento de la población extranjera y freno a la caída del saldo migratorio interior. Es decir, el aumento de población extranjera en Galicia coexiste en el tiempo con nuevos ritmos y renovadas tendencias de los otros dos grandes movimientos migratorios. El nuevo ciclo migratorio parece evidente, sin embargo el número de retornados y de emigrantes interiores (en dirección a otras provincias españolas) es todavía importante, con cifras por encima de la mayoría de las comunidades autónomas. Es aquí, en este modelo tan complejo y dinámico, donde debemos

entender y situar el fenómeno de la inmigración extranjera en Galicia (González, 2008b)<sup>4</sup>.

La inmigración extranjera como fenómeno masivo en Galicia comenzó en los últimos años del siglo xx. El origen de este fenómeno se sitúa en el mismo contexto que la intensificación del proceso en España pero, a diferencia de éste, con unas tasas más modestas y con algunas particularidades propias de un territorio situado en la semiperiferia de España, tradicionalmente emigratorio y lejos de los principales ejes de desarrollo continentales. A finales de la década de 1990, Galicia superó definitivamente los 20.000 extranjeros empadronados e inició una etapa de crecimiento importante y sostenido en el número de entradas. En la actualidad, en España hay segundas generaciones de algunos colectivos en los principales núcleos urbanos (Aparicio, 2007). En Galicia, con la excepción de los portugueses, todos los colectivos de extranjeros pertenecen a la primera generación y están formados por una mayoría de población joven, lo que trae consigo consecuencias importantes en diferentes ámbitos (integración social, reagrupación familiar, etc.). El 73,21% de los extranjeros residentes en Galicia en 2008 llegaron a partir del 2000 y el 68,90% tiene menos de cuarenta años de edad en esta misma fecha. En este sentido, la edad que el inmigrante tiene en el año de la llegada es fundamental para su integración, por cuanto determina el grado de aculturación, el aprendizaje de la lengua y la escolarización (Myers, Gao y Emeka, 2009). Por lo tanto, lo reciente del fenómeno hace que debamos de centrar casi todos los esfuerzos en la primera generación de inmigrantes, en una población recién llegada que apenas conoce el territorio, la sociedad y, en definitiva, la cultura de acogida. Sólo algunos colectivos han comenzado con el proceso de reagrupación familiar.

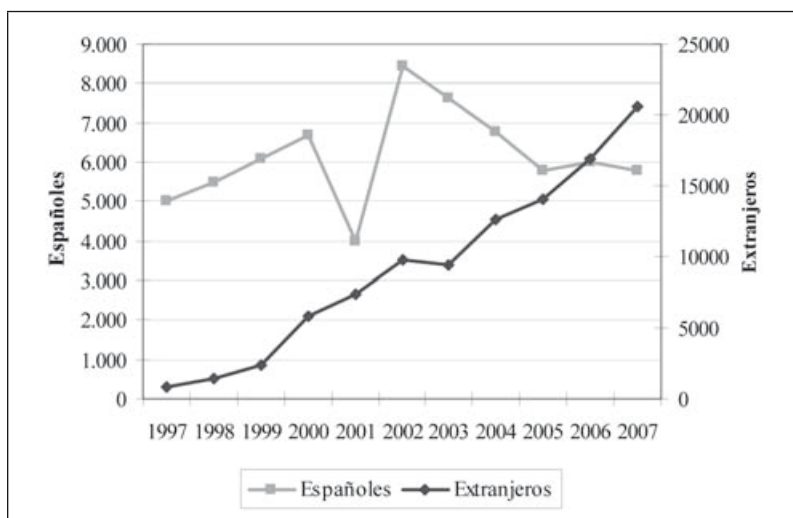
En términos cuantitativos, la presencia de extranjeros en Galicia es significativamente inferior a la media española y sobre todo a la alcanzada por la región mediterránea y Madrid. El padrón de habitantes de 2008 contabiliza 95.568 extranjeros en Galicia, una cifra

---

<sup>4</sup> Desde 1997 hasta 2004, Galicia fue la primera comunidad autónoma en número de entradas anuales de inmigrantes españoles llegados desde el extranjero. En 2005 sólo fue superada por Madrid y en 2006 y 2007 ocupa la tercera posición después de Madrid y Cataluña. En el último año del que obtenemos cifras oficiales, en Galicia entraron el 2,37% de todos los inmigrantes extranjeros llegados desde fuera de España y el 15,34% de todos los españoles llegados desde el exterior.

superior a la alcanzada por otras cinco comunidades autónomas, cuatro de ellas uniprovinciales (Navarra, La Rioja, Asturias y Cantabria) y todas con menos de la mitad de la población de Galicia. En términos relativos, el índice de extranjería de Galicia (3,43% en 2008) supera únicamente el de Extremadura (3,21%) y se sitúa en cifras relativas similares a Asturias (3,77%). Como en el resto de las regiones atlánticas españolas, los flujos migratorios están relacionados con factores económico-laborales (inmigrantes del Sur) a los que, en nuestro caso, le añadimos los geográficos (por el hecho de compartir frontera con Portugal). Desde este país vecino llegaron los primeros inmigrantes extranjeros asentados en Galicia.

FIGURA 1  
INMIGRACIONES PROCEDENTES DEL EXTRANJERO  
CON DESTINO A GALICIA (1997-2007):  
ESPAÑOLES Y EXTRANJEROS



FUENTE: Elaboración propia a partir de INE *Estadística de variaciones residenciales*.

En definitiva, el giro migratorio en Galicia ha sido importante en la última década. Una aceleración del flujo de recepción de inmigrantes y retornados que adquiere, si cabe, mayor importancia en un contexto de estancamiento o declive demográfico y de me-

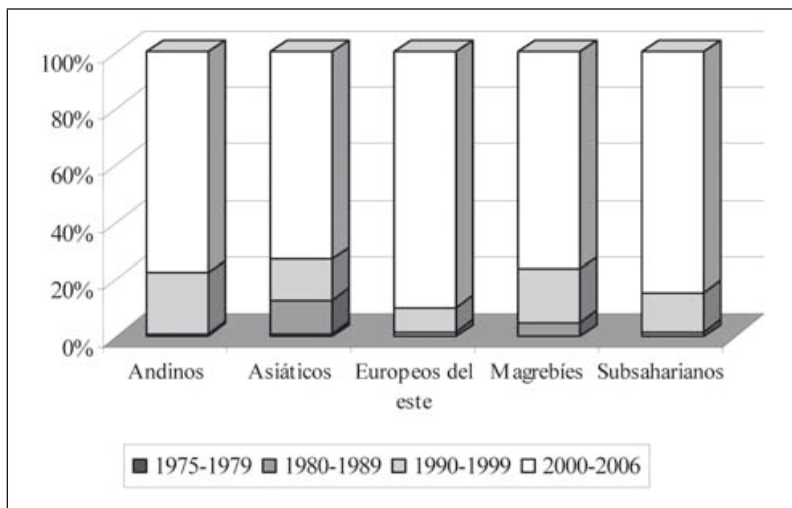
jora del nivel de vida. La emigración de retorno y la inmigración extranjera han dado lugar a que en 2007 se hayan producido más de 25.000 entradas. Pero con un cambio fundamental. En 1997, llegaron a Galicia desde fuera de España un total de 5.028 habitantes de nacionalidad española y 880 con pasaporte no español. En 2007, desde el extranjero emigraron a Galicia un total 5.789 españoles y 20.597 extranjeros (Figura 1). Es verdad que la tasa de extranjería es baja con respecto a otros territorios españoles, pero el hecho de haber cambiado la tendencia e iniciar un nuevo ciclo migratorio produce consecuencias igualmente importantes en ámbitos sociales, económicos y territoriales. En nuestro caso, estas cifras reducidas de inmigrantes pueden ser valoradas como una oportunidad, sobre todo si tenemos en cuenta que la entrada de inmigrantes se produce de manera más pausada que en otras regiones emergentes. En un territorio sin experiencia en la recepción de inmigrantes, esto favorece una mejor gestión de los flujos y la proyección de políticas de integración elaboradas de forma más detenida y conociendo los resultados que algunas de éstas hayan podido tener en otras comunidades autónomas (González, 2008a).

## **5. LA IDEA DE FLUJO MIGRATORIO. RUTAS DE ENTRADA EN GALICIA**

En otros trabajos ya hemos estudiado convenientemente los flujos migratorios más importantes con destino Galicia a partir de los datos publicados en estadísticas oficiales (González, 2008a, 2008b). Aunque los portugueses son la nacionalidad más numerosa, la iberoamericanización de la inmigración extranjera en Galicia es patente. Sin embargo, el objetivo de este apartado no es estudiar la distribución de los extranjeros por nacionalidades, sino aproximarnos a la historia y a los itinerarios migratorios de los colectivos entrevistados.

El 79% de los extranjeros encuestados inician su ciclo migratorio internacional en el período 2000-2006. Sólo el 0,2% indican que la última fecha de residencia en su país se remonta al primer período considerado en la encuesta, el quinquenio 1975-1979. Los asiáticos son el colectivo que más se aleja de este comportamiento, ya que un 12,2% ya había emigrado en 1980-1989 (Figura 2).

FIGURA 2  
EVOLUCIÓN DE LAS FECHAS DE EMIGRACIÓN  
SEGÚN COLECTIVO ENCUESTADO



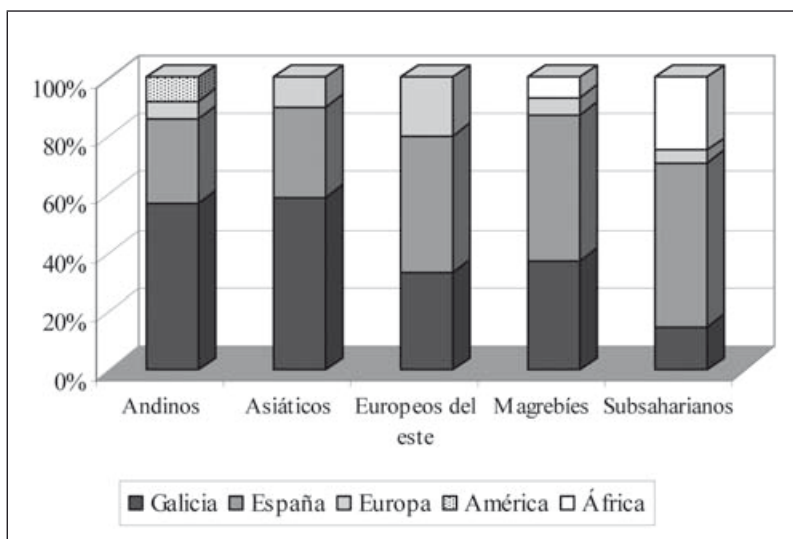
FUENTE: Elaboración propia a partir de A. Aldrey, J. M. González, y X. M. Santos (2007a): *Estudo do fenómeno da inmigración en Galicia*.

No obstante, en pocos casos Galicia ha sido el primer destino a lo largo de esta corta historia migratoria: el 61% han llegado a nuestra comunidad autónoma después de recorrer otros territorios. La mayoría han pasado previamente por otras partes de España (el 42%) o su respectivo continente de origen. En este sentido compartimos la opinión de Lamela, López de Lera y Oso (2005) cuando afirman que la menor saturación del mercado laboral para inmigrantes en Galicia puede ser un importante factor de atracción. Aún así, en este aspecto detectamos importantes diferencias según el colectivo a estudiar. Los andinos y asiáticos son los que en mayor medida se desplazaron directamente a Galicia, sin pasar por otros destinos previos: en los dos casos se supera el 50% de los entrevistados. En el caso de los asiáticos esto puede estar relacionado con el hecho de que el 67%, la mayor parte indonesios, entraron con un contrato laboral en origen. Los andinos son el segundo colectivo con mayor número de contratos en origen, ya que con este status entraron el 24% de los consultados. En el lado opuesto están los subsaharia-

nos: sólo en un 15% decidieron que Galicia sería su primer lugar de residencia una vez abandonaron su país. Además, este último colectivo es el que en mayor proporción ha emigrado en el interior de su continente, probablemente debido a las complicadas rutas de emigración que les llevan desde el centro o el sur de África hasta Europa. Las especiales dificultades del itinerario migratorio de los subsaharianos se trasladan hasta la misma llegada a Galicia, ya que el 64% entraron en situación administrativa irregular, la más alta de todos los colectivos. Tal y como tendremos ocasión de estudiar más adelante, esto marcará toda su trayectoria migratoria y su nivel de integración (Figura 3).

FIGURA 3

PRIMER DESTINO EMIGRATORIO DE LOS EXTRANJEROS RESIDENTES EN GALICIA SEGÚN COLECTIVO ENCUESTADO



FUENTE: Elaboración propia a partir de A. Aldrey, J. M. González, y X. M. Santos (2007a): *Estudo do fenómeno da inmigración en Galicia*.

En definitiva, los inmigrantes extranjeros entrevistados llevan poco tiempo residiendo en Galicia y, en la mayoría de los casos, entraron después de pasar por algún otro destino previo, sobre todo español. Esto es especialmente importante entre los dos colectivos

de africanos y, en menor medida, entre los europeos del este. El motivo de desplazamiento (para el 57,49% fue el laboral), el status migratorio (el 27% entra como turista y el 25% con contrato laboral en origen) y el conocimiento previo de Galicia (el 47,1% viene atraído por familia o amigos) son los principales factores que llevan a la elección esta región como destino emigratorio.

## **6. COMPORTAMIENTOS SOCIALES Y DECISIONES TERRITORIALES DE LOS EXTRANJEROS ENTREVISTADOS**

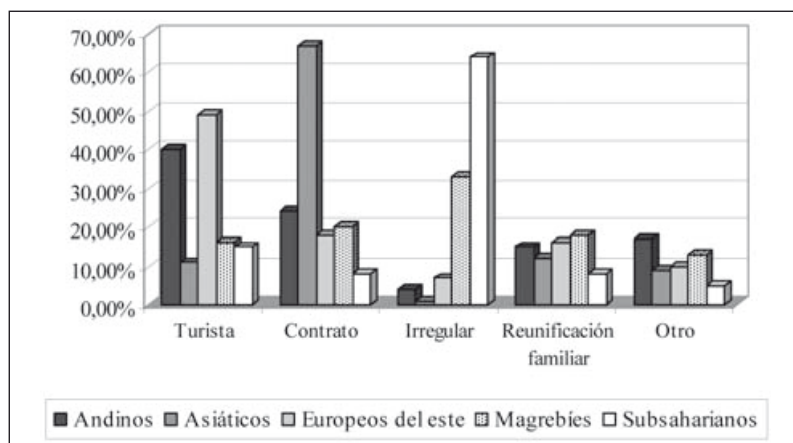
En otro trabajo sobre las tipologías inmigratorias en Galicia, se estudia como el tipo de inmigración (vinculada a la emigración gallega, extranjera o fronteriza) condiciona, a su vez, la trayectoria de inserción socio-laboral de los inmigrantes (Oso, Golías y Villares, 2008). Estas mismas autoras concluyen que se amortiguará o dificultará la «integración» en la sociedad gallega en función de diferentes circunstancias: los proyectos migratorios, la situación jurídica, la composición de los flujos, el tipo de migración, el nivel educativo, la socialización en la cultura de destino, las redes sociales y familiares, la percepción desde la sociedad de acogida, etc. En nuestro caso, como hipótesis de partida pensamos que el estatus migratorio de los extranjeros en el momento de entrada en Galicia es un condicionante fundamental a la hora de explicar la diferente capacidad para integrarse social y culturalmente en el destino. Esto marcará, entre otros, la diferente inserción en el mercado laboral y la facilidad para encontrar empleo, el lugar de residencia en el interior de la ciudad, el trato recibido por la población autóctona y el grado de identificación con Galicia. Todos estos factores interrelacionados serán los que evalúen la intención que cada colectivo muestre para instalarse definitivamente en este destino e incluso aconsejarlo como lugar de emigración a amigos y/o familiares.

En este sentido, las diferencias por colectivos son importantes. Por un lado destaca el alto porcentaje de europeos del este y de andinos que llegan alegando que vienen por motivos turísticos. En el primer caso auspiciado por las facilidades de movilidad en el interior de la Unión Europea y, en el segundo, por las fáciles comunicaciones aéreas entre España y América, territorios que han mantenido una estrecha relación migratoria a lo largo del último siglo. Por otro, es



excepcionalmente alto el porcentaje de africanos que a su llegada a España se instalan en situación administrativa irregular. Sólo entre los dos colectivos de africanos encontramos refugiados políticos pero, en cualquier caso, en tasas poco importantes (el 2% de los encuestados en ambos casos) (Figura 4).

FIGURA 4  
ESTATUS MIGRATORIO CON EL QUE LOS INMIGRANTES  
ENCUESTADOS ENTRARON EN GALICIA  
SEGÚN NACIONALIDAD



FUENTE: Elaboración propia a partir de A. Aldrey; J. M. González, y X. M. Santos (2007a): *Estudo do fenómeno da inmigración en Galicia*.

El contrato laboral y la entrada irregular son predominantes entre los hombres. En el resto de posibilidades es mayor el porcentaje de mujeres. Con la excepción de los europeos del este, la entrada como turista es más alta entre las mujeres de todas las procedencias estudiadas. El contrato laboral en origen es más importante en las mujeres que en los hombres de Europa del este y el Magreb. A pesar de que representan porcentajes poco significativos, las mujeres que entran de manera irregular son mayoría entre asiáticos, andinos y magrebies. Donde esta categoría es más importante, los subsaharianos, la irregularidad es mayoritariamente masculina.

Este apartado lo afrontamos a partir del estudio de tres variables: empleo, residencia e integración. Según los casos, en éstas distinguiremos los comportamientos sociales y las decisiones territoriales

del entrevistado atendiendo a distintas variables, fundamentalmente nacionalidad y género.

## 6.1. Integración en materia económica

Aunque sólo el 25% de los entrevistados entraron en Galicia con contrato laboral en origen, casi cuatro de cada diez inmigrantes vinieron atraídos por la búsqueda de un empleo que redunde en una mejora en la calidad de vida. Éste es el principal motivo argumentado en todos los colectivos estudiados, llegando a superar el 60% en el caso de los asiáticos y subsaharianos y situándose en torno al 55% en el resto. Coincidiendo con los resultados de otros trabajos donde caracterizamos las principales procedencias (González, 2008, 2008b), estos nuevos datos confirman que la modalidad migratoria predominante en Galicia es de tipo económico. La motivación residencial o turístico-residencial, tan importante en el Mediterráneo español (Domínguez, García, González y Sánchez, 2008), es inapreciable en Galicia.

### 6.1.1. Empleo y movilidad laboral

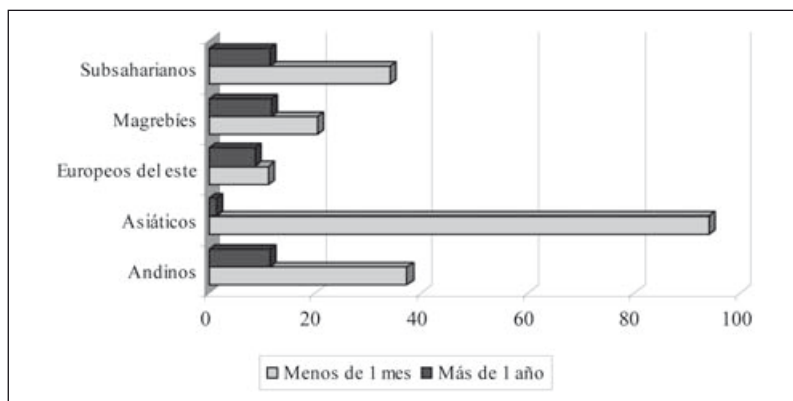
Las encuestas fueron realizadas durante una etapa de fuerte crecimiento económico y alta demanda de empleo en España sobre todo en un sector, la construcción, que ha sido el refugio de una parte importante de los extranjeros instalados en España (Colectivo IOE, 1997, 1998, 2005). Este dinamismo económico redundaba en la obtención de empleo y facilita una importante y generalizada movilidad laboral.

En primer lugar, si atendemos a la situación socioprofesional de la muestra, un 67% están ocupados mientras un 16% declara estar en situación de desempleo. El restante 17% incluye una variedad de situaciones (jubilado, labores del hogar, estudiante y otros). Por nacionalidades, ninguno de los asiáticos estaba sin empleo mientras que, en el lado opuesto, un 35% de los subsaharianos está parado. El desempleo en los otros colectivos varía entre el 11% de los andinos y el 15% y 16% de europeos y magrebíes, respectivamente. En conjunto, el porcentaje de ocupados y parados es superior en el sexo masculino que en el femenino pero existen importantes contrastes por nacionalidades. Así, los porcentajes de ocupados y parados hombres es mayoría entre los asiáticos, andinos y subsaharianos. En los otros

dos grupos de nacionalidades, las mujeres dominan tanto la ocupación como el desempleo.

En segundo término, estas tasas de desempleo, en ocasiones importantes, contrastan con la relativa facilidad para encontrar trabajo y con una alta movilidad laboral. Por nacionalidades, destaca el poco tiempo que permanecieron en situación de desempleo el colectivo asiático (el 93,94% menos de un mes) debido a que son el colectivo con mayor número de contratos en origen. En el resto de nacionalidades, el mayor porcentaje de desempleo se localiza en la cohorte 1-6 meses. Los dos colectivos africanos tienen el porcentaje más alto de personas que han pasado más meses en situación de desempleo. De todas formas, subsaharianos y magrebíes tienen también altas tasas de desempleados de corta duración (Figura 5). El caso de los subsaharianos es especialmente interesante por cuanto tienen un importante índice de desempleo pero, como ya comentamos, están poco tiempo en espera de un nuevo trabajo. En conjunto, el 38,85% estuvo menos de treinta días en situación de desempleo desde el momento que llegó a Galicia, y un 38,97% no trabajó de 1 a 6 meses. Unas cifras de empleo importantes sobre todo si tenemos en cuenta que tan sólo un 25% llegaron con contrato de trabajo.

FIGURA 5  
NÚMERO DE MESES EN SITUACIÓN DE DESEMPLEO  
A SU LLEGADA A GALICIA DE LOS COLECTIVOS  
EXTRANJEROS ENTREVISTADOS



FUENTE: Elaboración propia a partir de A. Aldrey; J. M. González, y X. M. Santos (2007a): *Estudo do fenómeno da inmigración en Galicia*.

Si atendemos al sexo, no existen importantes diferencias entre hombres y mujeres en cuanto al tiempo de espera para encontrar un empleo. Los hombres son mayoría en la categoría «ningún mes de espera» y las mujeres en la cohorte «de uno a seis meses». En cualquier caso, los desempleados que más tiempo han necesitado para acceder al mercado laboral, más de un año, son mujeres. Esto es apreciable en los cinco colectivos de extranjeros estudiados.

En definitiva, la oferta de empleo en una etapa de bonanza económica se extiende a todas las nacionalidades, incluidas aquellas que tienen un número destacado de personas en situación administrativa irregular, como es el caso de los subsaharianos. En otro estudio sobre Galicia, los autores Lamela, López de Lera y Oso (2005) anotan que la condición laboral reduce substancialmente la posibilidad de emplearse, sobre todo aquellos con alta visibilidad y fácilmente sujetos a la inspección policial. Sin embargo, a partir de los resultados de nuestra encuesta advertimos que el mercado laboral no discrimina en función de su condición administrativa e incluso esta situación es importante a la hora de explicar la movilidad laboral del extranjero. Es más, aquellos sin el permiso de residencia y/o laboral correspondiente pudieron incluso tener más facilidad para incorporarse a un mercado laboral que, probablemente, ha crecido y se ha aprovechado de las contrataciones irregulares y/o ilegales. El hecho de que los europeos del este, muchos de ellos pertenecientes a la Unión Europea y por tanto con mayores facilidades para la obtención de los correspondientes permisos de residencia y trabajo, hayan sido los extranjeros que más dificultades tuvieron en encontrar trabajo en el primer mes de residencia en Galicia contribuye a confirmar la conclusión anterior.

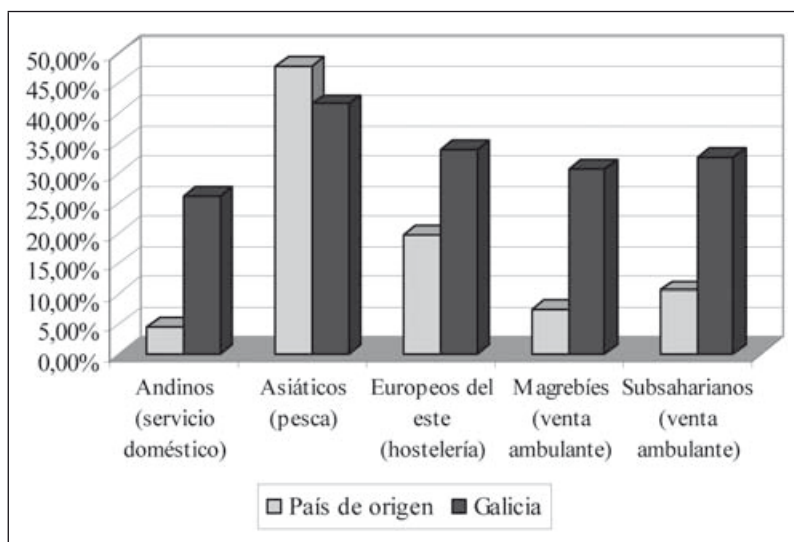
La nacionalidad, asociada a la situación administrativa y las facilidades para la integración, es un factor de primera magnitud a la hora de conocer la situación laboral del extranjero. No obstante, de manera interrelacionada, existen otras causas de gran importancia que ayudan a la caracterización laboral del inmigrante como son el nivel educativo, la rama de actividad económica donde desarrolla su empleo y el género.

Los extranjeros se adaptan a los nichos laborales del mercado de trabajo en Galicia, sin importar demasiado su nivel de estudios e incluso su experiencia laboral en el país de origen. Ésta es una primera conclusión si atendemos al sector de actividad de los trabajadores extranjeros encuestados. Las estadísticas de la Seguridad Social nos

facilitan datos actualizados de los trabajadores por sector de actividad, pero éstas no nos informan sobre el empleo anterior, aquel que los inmigrantes desempeñaban en su país de origen. En Galicia, hostelería, pesca y servicio doméstico son, por este orden, las ramas de actividad más importantes entre los colectivos estudiados. En los tres casos se supera ligeramente el 15% del total de empleados. Por nacionalidades, los encuestados andinos trabajan mayoritariamente en el servicio doméstico, los asiáticos en la pesca, los europeos del este en la hostelería y los dos africanos en la venta ambulante. Sin embargo, estas actividades principales no siempre son las mismas que desempeñaban en su país de origen. La reconversión laboral es importante sobre todo en tres de los colectivos estudiados. El caso de los asiáticos es el que más se ajusta al tipo de empleo que estaban desarrollando en su país debido a la importancia de la contratación en origen (Figura 6).

FIGURA 6

**PORCENTAJE DE OCUPADOS POR RAMA DE ACTIVIDAD PRINCIPAL EN GALICIA SEGÚN COLECTIVO Y COMPARATIVA CON SU PAÍS DE ORIGEN**



FUENTE: Elaboración propia a partir de A. Aldrey; J. M. González, y X. M. Santos (2007a): *Estudo do fenómeno da inmigración en Galicia*.

Aunque necesitaría de una investigación en profundidad, el nivel de estudios medio parece que tampoco se corresponde con los empleos desempeñados: el 36,18% de los entrevistados declaró tener estudios secundarios y el 14,47% de tipo universitario. Algo más del 12% es analfabeto o no tiene estudios. Aunque en todos los colectivos predominan los extranjeros con estudios primarios, es especialmente notable el porcentaje de universitarios entre los andinos (el 23,53%) y los europeos del este (21,6%). Los niveles de formación educativa más bajos los encontramos en los subsaharianos: el 7,17% son analfabetos, el 23,21% no tienen estudios y los universitarios sólo suman el 2,11%.

### 6.1.2. *Ingresos económicos y envío de remesas*

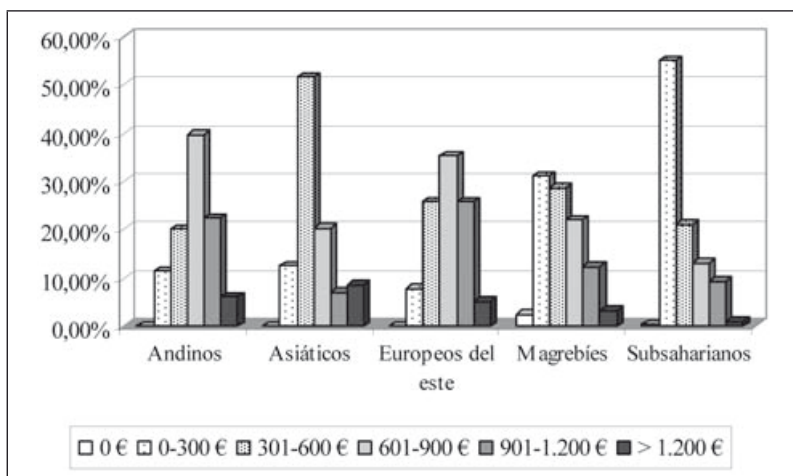
En materia económica y laboral, la encuesta nos ha proporcionado además toda una serie de información valiosa sobre la que no existen estadísticas en Galicia. Nos referimos a los ingresos económicos medios y las remesas enviadas a sus respectivos países.

La contratación regular o irregular, aspecto éste último íntimamente relacionado con el estatus migratorio, el sector de actividad económica donde desarrollan su trabajo y el sexo son los factores principales que influyen en la remuneración salarial de los extranjeros entrevistados (Aldrey, González y Santos, 2007b). En general, los sueldos de los inmigrantes son bajos ya que más del 50% reciben una remuneración mensual que oscila entre los trescientos y los novecientos euros. Los andinos y europeos del este tienen los sueldos medios más altos, predominando en los dos casos los ingresos entre seiscientos y novecientos euros. En el lado opuesto, magrebíes y sobre todo subsaharianos perciben salarios muy bajos. Más de un 55% de estos últimos reciben menos de trescientos euros al mes. Excepcionalmente interesante es el caso de los asiáticos que, a pesar de que la mayoría está en situación regular y tiene contrato laboral en origen, tienen sueldos que en pocos casos superan los seiscientos euros. Esto conlleva la necesidad de plantear una investigación más profunda sobre el papel que estos desempeñan en el sector pesquero gallego, lugar donde están empleados la mayor parte de los entrevistados. Es también este colectivo en el que mayor porcentaje de encuestados declara percibir más de 1.200 euros, aunque en este caso se trata mayoritariamente de chinos que trabajan por cuenta propia (Figura 7). Según el género, el intervalo de sueldo mensual mejor

representado entre los hombres es el de menos de trescientos euros (el 27% del total) y el de 301-600 euros en las mujeres (el 32,16%). La situación más preocupante volvemos a encontrarla en el colectivo subsahariano: el 74,87% de los hombres y el 85,18% de las mujeres no superan los 600 euros de ingreso medio mensual.

FIGURA 7

### INGRESOS ECONÓMICOS MENSUALES SEGÚN EL COLECTIVO ENTREVISTADO

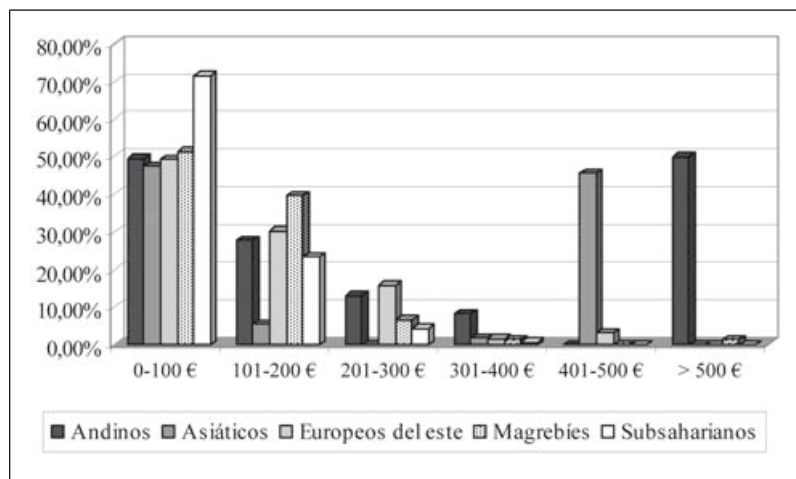


FUENTE: Elaboración propia a partir de A. Aldrey; J. M. González, y X. M. Santos (2007a): *Estudo do fenómeno da inmigración en Galicia*.

Un 61% de los encuestados declara enviar regularmente dinero a sus familiares pero más de la mitad, el 53,51%, remiten una cantidad mensual inferior a cien euros. El estrato económico y el estado de la reunificación familiar son las principales causas del distinto volumen de remesas que cada colectivo envía a su país. El 81% de los asiáticos y el 71% de los andinos envían al menos una remesa a su país. Los subsaharianos son los que cuentan con más dificultades económicas y tienen menos capacidad de ahorro, situaciones que explican la comparativamente menor cantidad de dinero remitido a sus familias. De todas formas, en valores relativos, sobresalen las pocas remesas de los europeos del este y los andinos, sobre todo si tenemos en cuenta que son los colectivos con sueldos medios más

elevados. Esto puede deberse a la importancia de la reunificación familiar. Finalmente, respecto a los asiáticos, encontramos diferencias significativas entre las dos grandes nacionalidades entrevistadas: la china y la indonesia. El 47% de los chinos envía el mínimo considerado en la muestra (cien euros), posiblemente porque un número importante de familias de China están reagrupadas en Galicia. En el lado opuesto, el 46% de los indonesios remite la práctica totalidad del sueldo del mes a su país. Independientemente de factores culturales y sociales, los indonesios mantienen a la familia en origen y en el contrato laboral acordado con las empresas pesqueras gallegas, donde mayoritariamente los encuestados están empleados, es común que se acuerde un gasto fijo a cubrir por la compañía, como es el pago del alojamiento. Sea como fuere pensamos que, comparando las remesas y los sueldos, hay algún error o una falsedad en la información aportada: o bien los ingresos son mayores de los declarados o bien a los inmigrantes les queda muy poco dinero para la vida diaria después de enviar dinero a sus familias (Figura 8).

FIGURA 8  
CANTIDAD DE DINERO QUE REGULARMENTE ENVÍAN  
LOS EXTRANJEROS ENTREVISTADOS A SUS FAMILIARES  
SEGÚN NACIONALIDAD



FUENTE: Elaboración propia a partir de A. Aldrey, J. M. González, y X. M. Santos (2007a): *Estudo do fenómeno da inmigración en Galicia*.



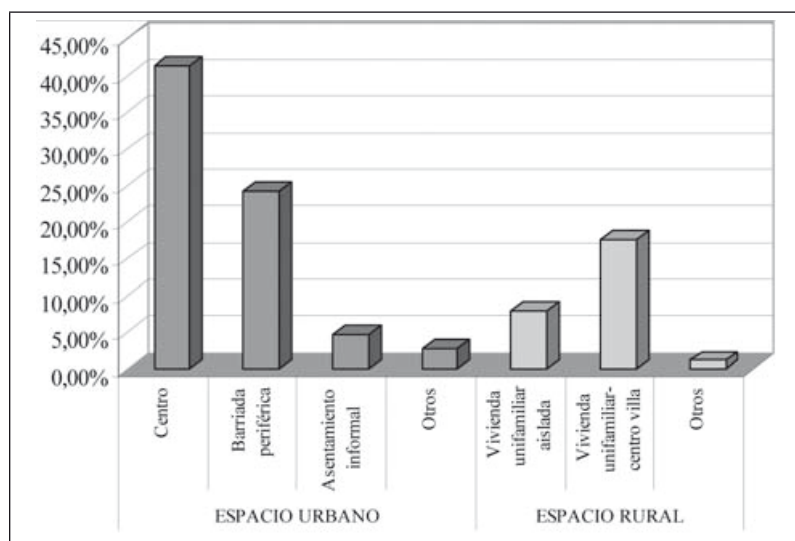
En definitiva, los resultados de la muestra nos han facilitado mucha información sobre el mercado laboral y la situación económica de los inmigrantes en Galicia sobre la que no existen estadísticas oficiales. En general, se aprecia un incremento en el número de personas ocupadas respecto a la situación laboral en origen y una destacada capacidad de adaptarse a los puestos de trabajo disponibles, independiente de su nivel de formación y la experiencia laboral anterior. El aumento de ocupados es especialmente importante en las mujeres, muchas de las cuales han pasado de ser amas de casa a tener un trabajo remunerado. De todas formas, los ingresos mensuales son bajos. El 80% declara que cobra menos de novecientos euros al mes, siendo ligeramente inferior en el caso de los hombres. Esto conlleva la necesidad de que varios miembros de la unidad familiar tengan que trabajar, tanto para hacer frente a los gastos mensuales (en esta misma encuesta, el 80% de los inmigrantes declara que el pago de la vivienda se efectúa entre dos y cuatro personas) como al envío de remesas a sus países de origen. A partir de los indicadores económicos utilizados, la población subsahariana es la que tiene más dificultades de inserción en el mercado laboral formal lo que intuye mayores riesgos de exclusión social. Esto lo detectamos desde su llegada al destino (recordemos que son los que tienen el porcentaje más elevado de entradas en situación administrativa irregular) pero, probablemente, es un proceso que tiene su inicio en el mismo momento que parten de su país y que continúa con el dificultoso itinerario migratorio seguido.

## **6.2. Integración en el acceso a la vivienda: el significado de la condición de inmigrante y las causas de localización urbana**

Todo lo relacionado con la economía y el mercado de trabajo, sobre todo en cuanto a unas relaciones laborales justas e igualitarias, resulta esencial para una adecuada convivencia de las poblaciones inmigrante y autóctona. Sin embargo, la integración estructural tiene que completarse mediante la adquisición de derechos y el acceso a las instituciones básicas de la sociedad de acogida (Bosswick y Heckmann, 2006). En otro trabajo tuvimos la ocasión de estudiar el acceso de los inmigrantes extranjeros a los servicios de bienestar a partir de la explotación de las fuentes estadísticas oficiales y de un minucioso análisis de la legislación relativa a estos servicios vigente

en España y Galicia (González, 2008a). En el apartado actual buscamos conocer otras dinámicas que nos ayuden a evaluar el grado de integración de los inmigrantes, en este caso en lo relativo a la vivienda. El estudio detallado del régimen de tenencia y los índices de segregación, que pueden conocerse a través de la explotación del Censo de Población y el Padrón de habitantes, quedan fuera de nuestros objetivos.

FIGURA 9  
LUGAR DE RESIDENCIA DEL EXTRANJERO  
ANTES DE EMIGRAR A GALICIA



FUENTE: Elaboración propia a partir de A. Aldrey, J. M. González, y X. M. Santos (2007a): *Estudo do fenómeno da inmigración en Galicia*.

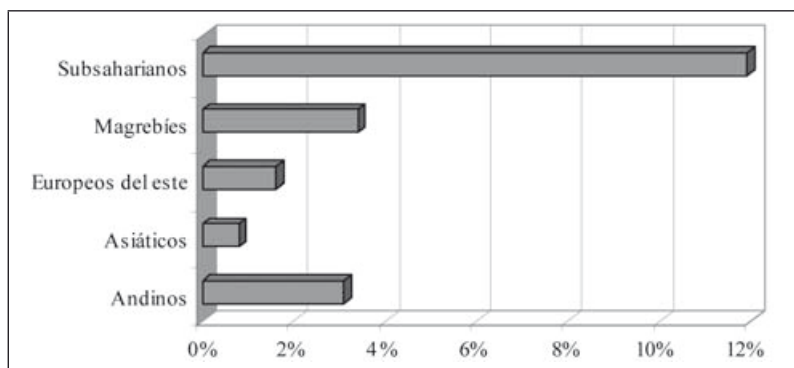
A la vista de los datos proporcionados por la encuesta, el 73% de los entrevistados proceden de ámbitos urbanos y, más específicamente, de espacios centrales de la ciudad. Entre los inmigrantes rurales, la mayoría residían en núcleos concentrados y son poco numerosos los que llegan de viviendas aisladas localizadas en lugares de poblamiento más o menos disperso. A pesar de la diversidad en los sistemas de ciudades y las estructuras urbanas de cada país, esta primera aproximación al tema de la vivienda según el espacio y

barrio de procedencia consideramos que es importante por cuanto los cambios de tipo espacial influyen en la inserción social en la sociedad de acogida (Figura 9).

Por nacionalidades, destacamos el porcentaje de subsaharianos que llegan desde barrios marginales, el 11,9%. Esta situación no hace más que remarcar lo extremadamente difícil que es todo el proceso migratorio de este colectivo: desde el lugar de residencia en origen, pasando por el tipo desplazamiento y su posterior instalación en el destino. Este itinerario provoca que la integración real de este colectivo esté muy vinculada a un proceso de huida de la pobreza y de irregularidad administrativa (Figura 10).

FIGURA 10

**PORCENTAJE DE EXTRANJEROS QUE RESIDÍAN  
EN ASENTAMIENTOS INFORMALES EN SUS PAÍSES  
DE ORIGEN SEGÚN LA NACIONALIDAD DEL ENTREVISTADO**



FUENTE: Elaboración propia a partir de Aldrey, A.; González, J.M. y Santos, X.M. (2007a): *Estudo do fenómeno da inmigración en Galicia*.

Una correcta explotación de las estadísticas del Padrón de habitantes nos permite localizar la residencia de los inmigrantes en el interior de la ciudad hasta el nivel de secciones censales. Sin embargo, lo que no nos dicen estas estadísticas son las causas que explican esta distribución residencial intramunicipal. En la actual tercera fase de metropolitanización en España, la evolución de la estructura urbana es consecuencia de una combinación de migraciones internacionales asociadas al mercado laboral y migraciones intra-

metropolitanas asociadas al mercado de la vivienda (Nel.Lo, 2007). De la misma manera, otros trabajos han situado al precio de la vivienda como el factor más determinante en la elección del lugar de residencia de la población extranjera extracomunitaria (Capel, 1997; González y Somoza, 2004; Bayona, 2007). Según los resultados de nuestra encuesta, los principales factores que influyen en la elección del lugar de residencia de los inmigrantes en Galicia no difieren de lo estudiado por estos autores: el 30,22% de los encuestados sitúan como causa principal el precio de la vivienda, le siguen la proximidad al trabajo (24,58%) y la cercanía a la residencia de familiares y amigos (22,98%). Aunque pocos señalaron el entorno urbano y la calidad de vida como razones fundamentales a la hora de buscar alojamiento, sí valoran aspectos relacionados con estas causas que afectan tanto al barrio (seguridad y ambiente no problemático) como a la vivienda (por ejemplo que no tenga humedades y que cuente con sistema de calefacción).

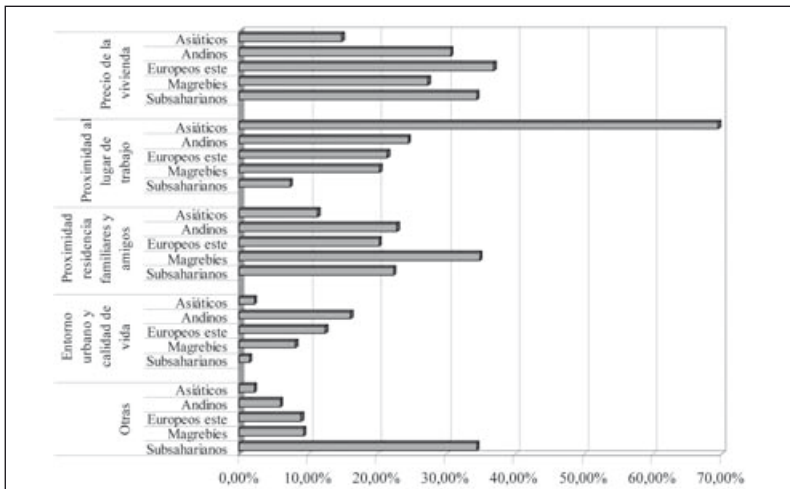
El estudio individualizado por nacionalidades es un buen reflejo de las condiciones sociales, económicas pero también culturales de los encuestados. Más de un 30% de los europeos del este y andinos priorizan el precio de la vivienda a la hora de localizar su residencia. Los asiáticos priman la proximidad al lugar de trabajo (69,5%) y para los magrebíes tiene gran importancia vivir cerca de la familia (34,88%). El precio de la vivienda es fundamental para los subsaharianos pero lo sitúan a un mismo nivel que «otras razones», aspecto que estas personas lo vincularon principalmente a la ausencia de control y de trabas legales en el barrio donde decidan vivir (la *invisibilidad*). Sin duda, esta última es una razón de gran notoriedad para una inmigración que en gran parte reside en Galicia en situación administrativa irregular. Entre el colectivo asiático, individualizamos el caso de los chinos porque son los inmigrantes que más valoran la proximidad al lugar de trabajo. Aunque no existen trabajos al respecto en Galicia, en otras ciudades esto contribuye a la formación de pequeños enclaves de población china (González, 2008c). Precisamente estos dos últimos colectivos, asiáticos y subsaharianos, son los que menos valoran la proximidad a familiares y amigos (Figura 11).

Una vez conocemos el tipo de espacio de donde proceden y el por qué se instalan en uno u otro barrio en el destino, una tercera variable para conocer este itinerario residencial es el estudio del régimen de tenencia. Debido a que existen suficientes y detalladas estadísti-

cas al respecto, sólo aportaremos unas notas generales que pensamos que pueden contribuir a entender este proceso. El régimen en propiedad es síntoma de una intención manifiesta por fijar la residencia en el destino para un largo período de tiempo. Por ejemplo, los gallegos emigrantes en Europa compraron su vivienda en origen pocas veces en el lugar de emigración. Según nuestra investigación, existe una correlación entre tiempo de residencia en Galicia y régimen de tenencia de la vivienda: el 13,36% llegaron a Galicia antes de 2000 y un 8,86% de la población extranjera encuestada tiene una vivienda en propiedad. Como corresponde a una inmigración de este tipo, donde predominan los colectivos llegados recientemente y con bajos ingresos económicos, el alquiler privado es el régimen mejor representado (el 66,9% de media). Los dos colectivos africanos son los que en menor porcentaje tienen vivienda en propiedad. Además, el número de entrevistados subsaharianos que incluye su residencia en el apartado «otros» supera el 30% y es la segunda elección más alta después del alquiler privado. Bajo este epígrafe están, entre otros, aquellos que habitan en una casa prestada.

FIGURA 11

CAUSA PRINCIPAL EN LA ELECCIÓN DEL LUGAR E RESIDENCIA SEGÚN NACIONALIDAD



FUENTE: Elaboración propia a partir de Aldrey, A.; González, J.M. y Santos, X.M. (2007a): *Estudo do fenómeno da inmigración en Galicia*.

En definitiva, esta parte de la encuesta nos ha servido para comprender muchos comportamientos y dinámicas socioterritoriales de la inmigración en Galicia. Junto a otros factores sociales y culturales, destacamos cómo el tipo de trabajo condiciona el lugar de residencia. Aquellos colectivos que mayoritariamente trabajan por cuenta ajena valoran menos la proximidad al lugar de trabajo a la hora de buscar vivienda, probablemente porque, en general, son actividades (construcción, servicio doméstico, venta ambulante) que conllevan cierta movilidad. Lo contrario sucede con aquellos que trabajan por cuenta propia donde es fundamental vivir cerca de su lugar de trabajo (Aldrey, González y Santos, 2007b). El caso de los chinos, que por lo general residen y trabajan en el mismo barrio, es significativo de esta correlación.

### **6.3. Integración en materia social: percepción del trato recibido e identificación con Galicia**

Scout y Cartledge (2009) sugieren que la asimilación «extrema» es más probable dentro de un sistema migratorio regional, como el de la Unión Europea, donde las «fronteras de la identidad» en la formación de una familia transnacional son relativamente bajas. Prácticamente las nueve preguntas que conforman el bloque «redes de integración» de la encuesta sobre la que se fundamenta este trabajo responden, directa o indirectamente, al interrogante sobre el nivel de integración de los inmigrantes en Galicia. Para nuestro análisis nos centraremos en dos repuestas, que estudiaremos conjuntamente, una relacionada directamente con el trato recibido y la segunda vinculada a la identificación. En general, la población extranjera manifiesta un trato medianamente respetuoso por parte de los españoles residentes en Galicia (a partir de ahora me refiero a ellos como gallegos). El grado de identificación es menor, y son los europeos del este los que más se identifican con Galicia.

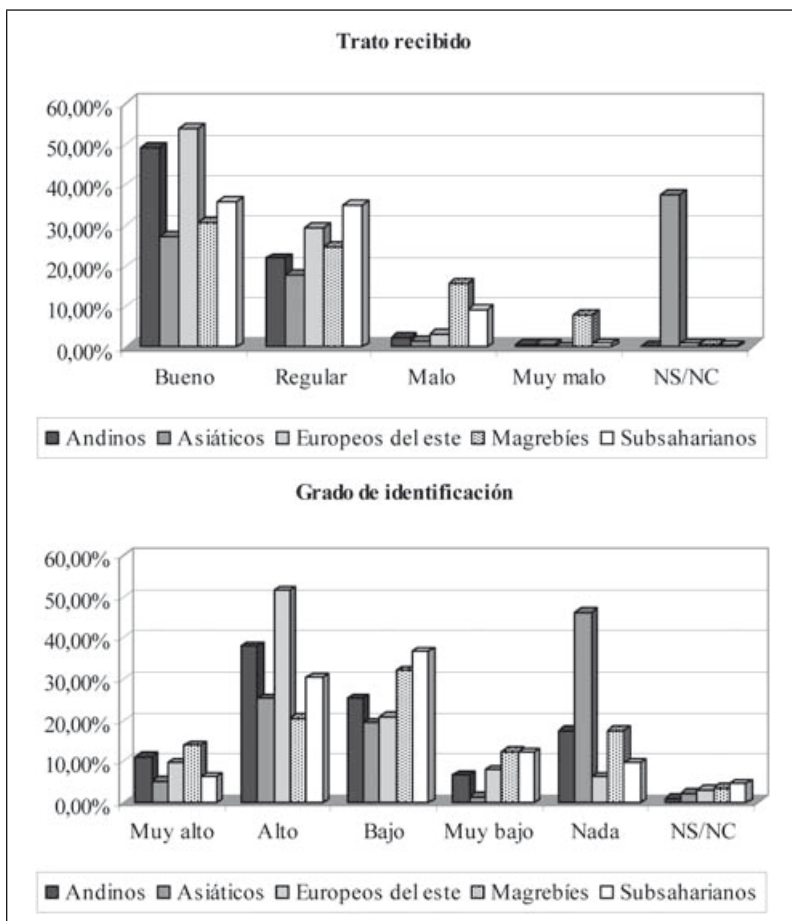
Un 40,34% de los encuestados dice que tiene un alto nivel de relación diaria con la población gallega. Y un porcentaje similar, el 40,52%, valora que el trato recibido por parte de los gallegos es bueno. Un 20,96% lo califican como muy bueno y únicamente un 6,42% perciben un trato malo o muy malo. Estos datos así presentados son positivos y deberían servir no sólo para alcanzar una adecuada convivencia intercultural sino también para facilitar la identificación con el destino. Sin embargo, el grado de identificación con Galicia es

menor de lo esperado. Alrededor del 45% califican su identificación como alta o muy alta, pero un nivel bajo de identificación congrega al 27,34% de estos inmigrantes y muy bajo a otro 7,83%. Un 16,97% no muestra algún tipo de identificación con su territorio de acogida. En las dos variables estudiadas existen diferencias por nacionalidad y sexo.

En el análisis por nacionalidades, el trato recibido y la identificación con Galicia son dos aspectos íntimamente vinculados. En general estas apreciaciones son más positivas cuanto mayor sea la relación diaria con la población autóctona. Los europeos y andinos son, por este orden, los que mejor valoran el trato dado por los gallegos. Estos mismos son, precisamente, las dos nacionalidades que más relación diaria tienen con la población autóctona. Esta percepción positiva coincide con un mejor nivel de identificación con Galicia. En el lado opuesto están los asiáticos y los dos colectivos africanos estudiados, ya que son los que tienen un porcentaje más alto de personas que peor valoran el trato recibido al mismo tiempo que manifiestan mayores dificultades de identificación con Galicia. Aunque sólo se refieren a la población senegalesa, los datos presentados por Lamela, López de Lera y Oso (2005), cuando escriben sobre la positiva integración de personas de esta nacionalidad en Galicia y su percepción de no discriminación, difieren notablemente de los obtenidos en nuestra encuesta para el conjunto de los subsaharianos. En cualquier caso, esta percepción negativa del trato recibido por parte de estos tres tipos de nacionalidades se corresponde con los tres niveles más bajos de relación con gallegos. En concreto, casi el 43% de los asiáticos dicen que no tienen relación diaria con los gallegos y es bajo para el 29,79% de los magrebíes y el 30,96% de los subsaharianos (Figura 12).

En relación al sexo, las mujeres, que son las que más se relacionan diariamente con los gallegos, perciben un mejor trato que los hombres (la identificación es alta o muy alta para el 52% de las mujeres y un 40% de los hombres), pero con notables diferencias por nacionalidades. Las valoraciones más positivas por parte de mujeres se producen entre las asiáticas y andinas. En las tres restantes los hombres tienen mejor concepto del trato recibido.

FIGURA 12  
VALORACIÓN DEL TRATO Y RESPETO RECIBIDO POR PARTE  
DE LA POBLACIÓN AUTÓCTONA Y DEL GRADO  
DE IDENTIFICACIÓN CON GALICIA SEGÚN NACIONALIDADES



FUENTE: Elaboración propia a partir de A. Aldrey, J. M. González, y X. M. Santos (2007a): *Estudo do fenómeno da inmigración en Galicia*.

En definitiva, es posible sacar algunas conclusiones sobre las relaciones entre respeto al inmigrante y su grado de identificación. Aquellos que tienen relaciones cotidianas importantes con la población



autóctona manifiestan una opinión más positiva hacia ésta y, en la mayoría de los colectivos, las opiniones sobre trato e identificación son percepciones y sentimientos que van de la mano, es decir a mejor trato recibido mayores posibilidades hay de identificarse con Galicia. Sin embargo, a la vista de los resultados de la encuesta, estas percepciones no se desarrollan en las mismas proporciones. Otros factores, sobre todo el laboral y familiar, se intuye que son de gran importancia tanto para opinar sobre el trato como para manifestar una mayor o menor identificación con Galicia. Los casos de los subsaharianos y asiáticos son ilustrativos de esta multiplicidad de factores que influyen en la integración social. Las malas condiciones de vida de los subsaharianos (en relación a su condición administrativa, al empleo, a la vivienda, etc.) generan sentimientos negativos generalizados. Respecto a los asiáticos, casi un 40% de los entrevistados (en su gran mayoría indonesios) no valora el trato recibido, una manifestación de evidente desconfianza probablemente no sólo hacia el entrevistador sino también hacia toda la sociedad de acogida, y casi el 50% no se identifica nada con Galicia. Entre los asiáticos, la población china (sobre todo la femenina) da una opinión más positiva. Los indonesios tienen una alta contratación en origen, por tanto regresan a su país cuando finaliza el contrato y vienen solos, sin familia. En estas condiciones el arraigo es complicado. En cualquier caso, hay que recordar una serie de datos del colectivo asiático que obligan a una reflexión y un estudio más profundo. Así, casi el 70% de los asiáticos se sienten entre muy poco o nada identificados con Galicia, pero en la encuesta estos mismos manifestaron falta de relación con los gallegos, con otros inmigrantes y entre ellos mismos; además son el colectivo que menos importancia concede a las buenas relaciones sociales y a tener amigos gallegos e incluso a la hora de buscar vivienda son los que menos valoran la cercanía de amigos o familiares. A partir de estos datos, comprobamos cómo existe una influencia importante de componentes de tipo cultural en sus opiniones y comportamientos, incluso superior a la percepción que tengan de la sociedad de acogida.

## **7. CONCLUSIONES: EXPECTATIVAS DE INSTALACIÓN DEFINITIVA EN GALICIA**

Un buen indicador sobre la valoración global del destino es la vocación de permanencia de los inmigrantes. Alrededor de este im-

portante resultado del trabajo girarán las conclusiones de este artículo. En torno al 60% de la población entrevistada manifestó que el principal motivo que les llevó a inmigrar fue de tipo laboral. Y este factor se demuestra fundamental en las decisiones de la población inmigrante puesto que en caso de tener que cambiar de destino migratorio, el 58,56% declaran que lo harían también por motivos laborales. Sin embargo, con excepción de los asiáticos, el factor más valorado por todos los colectivos a la hora de instalarse en Galicia es la existencia de familia y amigos residiendo en la misma localidad. La cuestión económica es fundamental a la hora de tomar la decisión de emigrar, pero en la elección del lugar de destino existe otra casuística de tipo social añadida que es la principal responsable en la construcción de redes de inmigración.

La nacionalidad y el sexo han sido las variables que más hemos estudiado a la hora de evaluar las diferentes opiniones respecto a las condiciones laborales, sociales o residenciales de los inmigrantes. Junto a la actividad laboral desarrollada, éstas condicionan todo tipo de respuestas. Sin embargo, pensamos que por encima de todo y desde que los inmigrantes inician el proceso migratorio, están el estatus migratorio de entrada en España, el itinerario seguido hasta asentarse en Galicia y, definitivamente, la condición legal del inmigrante. La valoración de la estancia, las expectativas y la integración no podemos desligarlas de su situación administrativa en prácticamente ninguna nacionalidad. El caso de la población subsahariana es ilustrativo de cómo la irregularidad seguida en toda la trayectoria migratoria es determinante para la inserción e integración social y la percepción que tienen de la sociedad gallega.

Las conclusiones del presente trabajo son también las conclusiones de los inmigrantes en cuanto a su relación con Galicia en la dirección de valorar la intención de instalarse definitivamente en este destino. Aunque son dos las preguntas de la encuesta que nos responden de forma directa a este interrogante final, indirectamente son muchas las respuestas que nos aproximan a esta última reflexión. Según éstas, el 34,03% de los inmigrantes desean reagrupar la familia en Galicia. Un porcentaje más elevado, el 55,07%, le gustaría quedarse en Galicia de forma definitiva. Aunque el objetivo del retorno a su país de origen sólo fue contemplado por un 21,57% de los entrevistados, es especialmente importante entre los asiáticos (49,6%) y andinos (24,5%).

En diferentes partes del trabajo tuvimos la ocasión de comprobar las más adecuadas condiciones de vida y, en general, la mejor adap-

tación de los europeos del este. Esto ha podido influir en el hecho de que es el colectivo que más se decanta por quedarse a vivir de forma definitiva en Galicia, ya que así lo desea algo más del 80% de la población, y el que menos intención tiene por desplazar su domicilio a otra comunidad autónoma (el 6,48%) o a otro país (1,85%). En el lado opuesto están los asiáticos puesto que únicamente uno de cada cuatro entrevistados desea que Galicia se convierta en su destino definitivo. En el trabajo pudimos comprobar las peculiaridades del colectivo asiático, tanto en lo que atañe a factores culturales como en los de relación social. En el caso de los indonesios, que es la nacionalidad asiática más importante de la muestra, una gran mayoría tiene contrato laboral en origen con una duración de sólo un año, hecho que obliga al inmigrante a retornar a su país una vez concluye ese período si quieren ser contratados de nuevo. Una situación que, además, limita las reagrupaciones familiares. Las malas condiciones de vida y los sueldos bajos de los indonesios que trabajan en la pesca no compensan las oportunidades que otorga la situación administrativa regular, que es mayoritaria en esta nacionalidad. Todo esto explica que un 49,6% de los asiáticos quieran retornar a su país. Sobre lo que no tenemos datos tan precisos es el por qué hay un alto porcentaje, el 23,2%, que le gustaría trasladar su residencia bien a otra comunidad autónoma española o bien a otro país. Una difícil situación laboral y una deficiente integración en la sociedad gallega (valoran como negativo el trato recibido y no tienen a penas relación con la población autóctona) pueden estar en la base de esa insatisfacción mayoritaria por el actual destino migratorio.

Los subsaharianos son probablemente el colectivo entrevistado que reside en peores condiciones en Galicia, que se manifiesta más crítico con su situación y que peor valora la sociedad de acogida. Sin embargo, la pobreza en sus respectivos países (recordemos el alto porcentaje de población que residía en asentamientos informales en origen) pero sobre todo las dificultades que han tenido que experimentar durante todo el proceso migratorio, influyen tanto en la intención de no retornar como en la idea mayoritaria de instalarse definitivamente en Galicia<sup>5</sup>.

---

<sup>5</sup> En relación a la población subsahariana, los datos de nuestra encuesta difieren de las altas perspectivas por el retorno de los senegaleses que fue presentado en otro trabajo sobre Galicia (Lamela, López de Lera y Oso, 2005).

Esto último lo declararon el 67,12% de los entrevistados, una cifra relativa similar a la de magrebíes (68,09%) y andinos (59,94%). Por su parte, sólo a un 10,36% de los subsaharianos le gustaría retornar a su país, el más bajo porcentaje de todos los colectivos.

En cualquier caso no debemos de olvidar que el fenómeno inmigratorio es reciente y que estamos estudiando los primeros años de residencia de la primera generación de extranjeros en Galicia. Casi nueve de cada diez entrevistados son población que lleva menos de seis años en nuestra comunidad autónoma, aspecto que repercute en todas las respuestas y en estos análisis iniciales sobre la integración. En definitiva, la mayor parte de los encuestados aún se están acostumbrando a la cultura y la sociedad gallega, pero pensamos que estamos ante un buen punto de partida. La metodología utilizada y los resultados de esta investigación pueden ser útiles para hacer un seguimiento regular del proceso de integración de los extranjeros y, en la medida de lo posible, para adelantarnos a toda la problemática de la segunda generación.

## BIBLIOGRAFÍA

- ALDREY, A.; GONZÁLEZ, J. M., y SANTOS, X. M. (2007a): *Estudo do fenómeno da inmigración en Galicia* (Proyecto de investigación), Secretaría Xeral de Emigración de la Xunta de Galicia.
- (2007b): *A inmigración estranxeira en Galicia. Identificación de comportamentos sociais e decisións territoriais a partir da opinión dos diferentes colectivos de inmigrantes*, Santiago de Compostela, Xunta de Galicia.
- APARICIO, R. (2007): «The Integration of the Second and 1.5 Generations of Moroccan, Dominican and Peruvian Origin in Madrid and Barcelona», *Journal of Ethnic & Migration Studies*, vol. 33, Issue 7, pp. 1.169-1.193.
- BAYONA, J. (2007): «La segregación residencial de la población extranjera en Barcelona: ¿una segregación fragmentada?», *Scripta Nova. Revista Electrónica de Geografía y Ciencias sociales*, vol. XI, 235, [www.ub.es/geocrit/sn/sn-235.htm](http://www.ub.es/geocrit/sn/sn-235.htm).
- BOSSWICK y HECKMANN (2006): *Integration of migrants: Contribution of local and regional authorities*, Dublin, European Foundation for the Improvement of Living and Working Conditions.
- CAPEL, H. (1997): «Los inmigrantes en la ciudad. Crecimiento económico, innovación y conflicto social», *Scripta Nova. Revista electrónica de geografía y ciencias sociales*, 3, [www.ub.es/geocrit/sn/sn-108.htm](http://www.ub.es/geocrit/sn/sn-108.htm).

- CEBRIÁN, J. A., y BODEGA, M. I. (2000): «Solidaridad y ciudadanía: los inmigrantes en la España de hoy», en LOIS, R. C. *et al.* (Ed.): *Vivir la diversidad en España*, Madrid, Comité Español de la UGI, pp. 107-124.
- COLECTIVO IOÉ (1997): «Inmigrantes y mercados de trabajo en España: planteamiento general y aplicación a un caso concreto: trabajadores marroquíes y polacos en el sector de la construcción», *Congreso sobre la Inmigración en España*. Madrid, Instituto Universitario Ortega y Gasset y Fundació La Caixa.
- (1998): «Inmigración y trabajo: hacia un modelo de análisis. Aplicación al sector de la construcción», *Migraciones*, 4, pp. 35-70.
- (2005): *La inmigración extranjera en el sector de la construcción de Madrid: su situación desde la perspectiva de la seguridad y salud laboral*, Madrid, Fundación Laboral de la Construcción.
- DOMÍNGUEZ, J.; GARCÍA, A.; GONZÁLEZ, J. M., y SÁNCHEZ, D. (2008): «La population étrangère en Espagne: quelques éléments d'une géographie changeante», *Sud-Ouest Européen. Revue Géographique des Pyrénées et du Sud-Ouest*, 26, pp. 71-88.
- DOMÍNGUEZ, J.; GONZÁLEZ, J. M., y PARREÑO, J. M. (2009): «Migratory and spacial dynamics: human mobility in areas of turistic development in Spain», Las Vegas, 2009 Annual Meeting of Association of American Geographers, inédito.
- GONZÁLEZ PÉREZ, J. M. (2008a): *Inmigración e territorio en Galicia. A construción dun país social e culturalmente diverso*, Santiago de Compostela, Xunta de Galicia.
- (2008b): «La aparición reciente del fenómeno inmigratorio extranjero en Galicia. Características e impronta espacial», *Boletín de la AGE*, 48, pp. 247-275.
- (2008c): «Fronteras en la ciudad. La población de nacionalidad china en Palma de Mallorca», en CARAVACA, I.; FERNÁNDEZ, V., y SILVA, R. (Dir.): *Ciudades, culturas y fronteras en un mundo en cambio*, Sevilla, Consejería de Obras Públicas y Transportes, Junta de Andalucía, pp. 339-358.
- GONZÁLEZ PÉREZ, J. M., y SOMOZA, J. (2004): «Territoire et immigration en Espagne. Une étude de cas en Palma de Mallorca et León», *Cybergeog. Revue Européenne de Géographie*, artículo 274 ([www.cybergeog.eu/index2440.html#texte](http://www.cybergeog.eu/index2440.html#texte)).
- LAMELA, C.; LÓPEZ DE LERA, D., y OSO, L. (2005): «La inmigración internacional en Galicia; latinoamericanos, comunitarios y otros», en SOLÉ, C., e IZQUIERDO, A. (Coords.): *Integraciones diferenciadas. Migraciones en Cataluña, Galicia y Andalucía*, Barcelona, Anthropos, pp. 89-104.
- LÓPEZ TRIGAL, L. (2006): «Últimas tendências migratórias na Espanha e as suas repercussões nas áreas urbanas», en LOIS, R. C. y VERDUGO, R. M. (Eds.): *As migrações en Galiza e Portugal. Contributos desde as ciencias sociais*, A Coruña, Candeia, pp. 23-40.
- LÓPEZ DE LERA, D. (2005): «Tendencias migratorias recientes en Galicia», en SOLÉ, C., y IZQUIERDO, A. (Coords.): *Integraciones diferenciadas. Mi-*

- graciones en Cataluña, Galicia y Andalucía, Barcelona, Anthropos, pp. 22-38.
- MYERS, D.; GAO, X., y EMEKA, A. (2009): «The Gradient of Immigrant Age-at-Arrival Effects on Socioeconomic Outcomes in the U.S.», *International Migration Review*, vol. 43, Issue 1, pp. 205-229.
- OBSERVATORIO REGIONAL DE LA INMIGRACIÓN (2008): *Barómetro de la Inmigración en la Comunidad de Madrid*, Madrid, Comunidad de Madrid.
- (2004): *Percepciones, valores y actitudes de la población vasca hacia la inmigración extranjera*, Vitoria, Departamento de Vivienda y Asuntos Sociales, Comunidad Autónoma del País Vasco.
- NEL.LO, O. (2007): «La tercera fase del proceso de metropolitización en España», en ARTIGUES, A. A.; BAUZÀ, A.; BLÁZQUEZ, M.; GONZÁLEZ, J. M.; MURRIA, I., y RULLAN, O. (Eds.): *Los procesos urbanos postfordistas*, Palma de Mallorca, Universitat de les Illes Balears y Asociación de Geógrafos Españoles, pp. 19-32.
- OSO, L.; GOLÍAS, M., y VILLARES, M. (2008): «Inmigrantes extranjeros y retornados en Galicia: la construcción del puente transnacional», *Política y Sociedad*, vol. 45, n.º 1, pp. 103-117.
- PEDONE, C. (2000): «Migraciones internacionales y globalización: Estrategias migratorias de trabajadores ecuatorianos en Murcia, España», *Scripta Nova: Revista electrónica de geografía y ciencias sociales*, 69 (49).
- RING, H. (1995): «Refugees in Sweden: inclusion and exclusion in the welfare state», in MILES, R. & THRÄHARDT, D. (Eds.): *Migration and European Integration. The Dynamics of Inclusion and Exclusion*, Londres, Pinter Publishers Ltd., pp. 159-176.
- RODRÍGUEZ, M.<sup>a</sup> X.; FREIRE, M.<sup>a</sup> P., y LOSADA, A. (2008): *Retorno e inmigración en Galicia (1991-2007). Unha perspectiva demográfica*, Santiago de Compostela, Xunta de Galicia.
- SIMÓN, P. (2003): «France and the Unknown Second Generation: Preliminary Results on Social Mobility», *International Migration Review*, vol. 37, Issue 4, pp. 1.091-1.119.
- SCOTT, S., y CARTLEDGE, K. H. (2009): «Migrant Assimilation in Europe: A Transnational Family Affair», *International Migration Review*, Vol. 43, Issue 1, pp. 60-89.
- THE GALLUP ORGANIZATION (2007): *Intercultural dialogue in Europe*, Luxemburgo, European Commission, Flash Eurobarometer, p. 217.
- TIMMERMAN, CH.; VANDERWAEREN, E., y CRUL, M. (2003): «The Second Generation in Belgium», *International Migration Review*, vol. 37, Issue 4, pp. 1.065-1.090.
- VALLES, M. S.; IZQUIERDO, A., y CEA, M. Á. (1999): *Las encuestas sobre inmigración en España y en Europa: tópicos, medios de comunicación y política migratoria*, Madrid, Instituto de Migraciones y Servicios Sociales.

- VAN OORSCHOT, W. (2008): «Solidarity towards immigrants in European welfare states», *International Journal of Social Welfare*, vol. 17, Issue 1, pp. 3-14.
- WORBS, S. (2003): «The Second Generation in Germany: Between School and Labor Market», *International Migration Review*, vol. 37, Issue 4, pp. 1.011-1.038.