

AMISTAD P2P

USOS SEGUROS DE LAS REDES SOCIALES

POR ABRAHAM DOMÍNGUEZ CUÑA
UNIVERSIDAD DE A CORUÑA

INTRODUCCIÓN

Cada vez es más difícil encontrar a la venta las típicas libretas de teléfono, esos cuadernillos en los que apuntábamos a amigos y conocidos, direcciones y cumpleaños...que llenábamos de tachones y rectificaciones. Ese inventario alfabetizado siempre en fase beta (inacabado y provisional).

Móviles, identidades digitales e internet lo han cambiado todo. La manera en la que almacenamos la información, en que recurrimos a ella y en cómo nos relacionamos con la misma. Hasta no hace mucho, era usual "bajar" a la calle como lugar de encuentro para jugar, hablar, compartir o flirtear... según edades, y con mis cuatro amigos autóctonos. Hoy por hoy no se "baja" a la calle para eso, se "sube" a la red y se queda en calles virtuales con nombres como "Facebook", "Tuenti", "Hi5", "Myspace"... para hacer lo mismo que con los autóctonos pero con 40 conocidos a escala internacional.

Amigos P2P, amistad 2.0 y redes sociales; el nuevo espacio de interacción de niños, jóvenes, padres y maestros.

Social Media Landscape



LAS REDES SOCIALES ... LA VIDA ONLINE

Hoy en día una red social tiene el mismo significado que hace 80 años, una red de personas, conocidos, amigos y familiares. Mencionado concepto fue academizado en 1929 por el escritor húngaro Karinyth con la "teoría de los seis grados de separación" en la que cualquiera puede estar conectado con otra persona en el planeta a través de una cadena de conocidos que no supera los seis intermedios. El mundo es un pañuelo.

Pasaron más de 10 años, y lo que antes era algo experimental, en la actualidad, es casi una necesidad entre jóvenes y adolescentes, pero ¿cuáles son las más utilizadas y con qué intención?:

PARA ENTRETENERSE: REDES SOCIALES GENERALISTAS, DE OCIO, DE AMIGO-AMIGO

Giran en torno al entretenimiento y la comunicación entre iguales.

Facebook: (www.facebook.com) Nace en el 2004; red social internacional en auge (200 millones de usuarios), con gente de muchas nacionalidades (predominantemente mundo anglosajón). Sus posibilidades de interacción son, en apariencia, ilimitadas.

MySpace: (www.myspace.com) Espacio que se popularizó por ser la catapulta mediática de cantantes de la actualidad. Utilizado en su mayoría por adolescentes norteamericanos.

Hi5: (www.hi5.com) Red con gran cantidad de usuarios de América Latina (Méjico y Chile).

Tuenti: (www.tuenti.com) La más popular y utilizada en España, llamado el Facebook español con un aumento exponencial en usuarios durante el 2008-09.

Bebo: (www.bebo.com) La apuesta de AOL (operador de acceso a internet americano) con cierto impacto en Irlanda, destaca por su simplicidad de uso.

Asmallworld: (www.asmallworld.net) Red exclusiva y elitista de un círculo social cerrado y privilegiado. Es necesaria una invitación personalizada para su acceso/pertenencia.

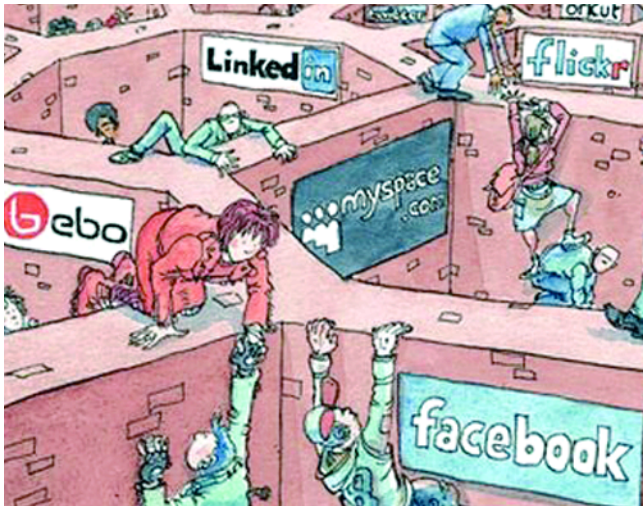
PARA BUSCAR EMPLEO: REDES SOCIALES ESPECÍFICAS, DE TRABAJO, DE PROFESIONAL - PROFESIONAL

Tienen como finalidad que los usuarios se definan profesionalmente para la búsqueda o cambio de trabajo, colaboraciones entre colegas, captación de clientela...

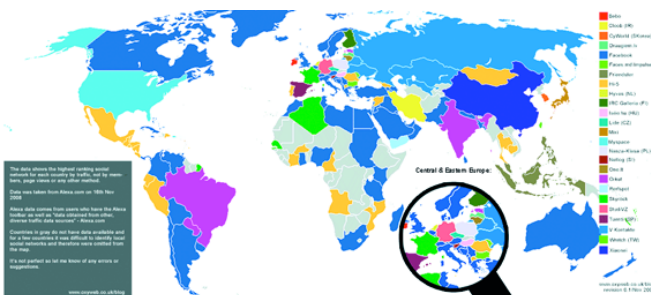
LinkedIn: (www.linkedin.com) Centrado en los sectores profesionales y la creación de personalidades digitales.

Xing: (www.xing.com) Herramienta de gestión de contactos profesionales de las más importantes a nivel europeo, de origen alemán, con fuerte presencia en España tras la adquisición de otras redes como Neurona y eConozco.

Viadeo: (www.viadeo.com) Centradas en la promoción profesional y su perfil digital.



Vistos de esta manera, las redes sociales, parecen sitios asepticos y desinteresados que ofrecen sus servicios por el bien común, esto es así en parte, puesto que detrás de ellas están organizaciones, movimientos y empresas; llámense Microsoft o Apple, IBM o SUN, Amazon o Ebay, Google o Facebook ... con sus modelos de negocios definidos (ninguna de las redes comentadas es software libre) y sus políticas sociales de consumir amistades P2P, ofreciéndonos, en sus plataformas, la liberación cognitiva, emocional y social.



PERFILES, USUARIOS, CONOCIDOS Y AMIGOS 2.0

Desde hace un par de años comienzan a aparecer los primeros estudios, análisis e investigaciones rigurosas sobre el tema en cuestión. Cabe mencionar el estudio Ofcom (2008), el PEW (2009), Xperieniec (2008) y un largo etc. constatado por empresas y universidades. Un hecho es afirmado en casi todas, si hace un par de años la comunicación online estaba basada en la realización de tareas o en un modo de intercambio de información, ahora es un fin en sí misma.

Algunos datos interesantes a destacar es que la edad de inicio en estas redes es de 8-16 años (39%) teniendo un perfil en más de una red social y con un uso diario de la misma (destacar que la media de inicio en España es de 12/14). El 63% de los niños que las utilizan prefieren Bebo; Tuenti y Facebook son los más utilizados en otras franjas de edad (16-24 y mayores 22 años respectivamente).

Sobre la motivación de nuestros estudiantes para usar las redes destacamos sobre todo la "diversión" y llenar su tiempo de ocio. Un uso hedonista de la plataforma cuya

recompensa emocional es alta. De entre las actividades para "divertirse" son por orden de frecuencia:

- Estar en contacto con mis amigos.
- Compartir, subir y comentar fotos en el círculo de amistades
- Conocer gente nueva, conocidos y amigos de amigos.
- Mandar mensajes privados sobre temáticas personales.
- Actualizar su perfil para exteriorizar sus estados de ánimo o disponibilidad en la red.
- Ligar.
- Mandar mensajes públicos de reivindicación, protesta.
- Cotillear otros perfiles.

Pero a nuestros usuarios no les basta con registrarse, identificarse, "perfilarse" y hacer uno u otro comentario con conocidos o amigos, la verdadera esencia del uso de las redes se centra a la pertenencia de uno u otro grupo social establecido y en el tamaño de mencionadas asociaciones (el propio diseño de la web confiere mucha importancia a la cantidad de contactos, comentarios, videos, fotos... producidos por cada usuario), así pues comienza un ascenso imparables en las primeras semanas de "encontrar su sitio" agregando neuróticamente conocidos (el proceso de añadir nuevos amigos es altamente sencillo y se puede hacer de forma masiva (spam social)) sin criterio alguno solo por el mero hecho de coleccionar perfiles y ser reconocido por terceros. La analogía se antoja a la de los cromos en los patios de colegio, donde los niños intercambian cromos virtuales (perfiles) y el que tiene el montón más abultado es el más reputado.

¿Es posible de esta manera ser amigo de alguien? Robin Dunbar (antropólogo de la Universidad de Oxford) sostiene que una persona no puede cognitivamente mantener relaciones fluidas y permanentes (amistades) con más de 150 personas. Un usuario medio de estas redes tiene alrededor de 300 "agregados". ¿Amigos, conocidos, agregados, perfiles? Ustedes dirán.

LA SEGURIDAD Y LA PRIVACIDAD VALORES EN ALZA

Es curioso resaltar, como en los estudios antes mencionados, los aspectos de seguridad y privacidad no son los índices que más les preocupen a los usuarios adolescentes (9%), se desprende de este hecho una afirmación generalizada por expertos en la materia, la **sensación de impunidad** de los jóvenes.

Otros datos que nos sitúan en el comportamiento de nuestros alumnos/as (Ofcom. 2008) en estas redes son:

- El 37% habla con gente que no conoce en la realidad.
- El 45% no configura las opciones de privacidad de las aplicaciones para que sus perfiles no sean "excesivamente públicos".
- El 34% dicen aportar más información personal que la

necesaria, nombres, apellidos, DNI, números de teléfono, direcciones,...

Nada más lejos de la realidad que lo comentado son hechos, nuestro comportamiento de autoprotección en la red es poco maduro y la cultura que tenemos de este tipo de redes es pueril (1-3 años de vida), es necesario exponer con rigor los riesgos a los que están sometidos nuestros hijos en estas redes y proponer medidas educativas de seguridad y autonomía; así pues destacamos como principales peligros:

- **Uso abusivo y adicción:** la viralidad del crecimiento de las plataformas es proporcional a la dependencia de un uso excesivo y enganche puesto que se "trafica" con sentimientos y emociones (amistades) tal y como hemos visto. Ello puede provocar a un paradójico "aislamiento social", aumento de las relaciones en cantidad pero no en calidad y relaciones superficiales.
- **Vulneración de los derechos de propiedad intelectual:** bajo el fundamento de compartir contenidos cualquier joven distribuye en su red su canción preferida con una baja gravedad percibida de cometer una infracción legal.
- **Acceso a contenidos inapropiados:** A pesar de las prohibiciones de las redes sociales en "auspiciar" contenidos, de carácter sexual, violento, racista, falso, incierto... estos existen y se "camuflan" bajo pseudónimos.
- **Cyberbullying:** El ciberacoso entre iguales, víctima y acosador. El típico "matón" de colegio existe también en estas redes, ese que hostiga a otro con insultos, amenazas y extorsiones.
- **Grooming o acoso sexual:** Es el engaño de un adulto a un menor con intenciones sexuales. El primero se hace pasar por niño para que le envíe fotografías personales y después coaccionarle.
- **Amenazas a la privacidad:** Facilitar datos personales, difundir o grabar imágenes de terceros sin su consentimiento son las principales conductas.
- **Phising, riesgos económicos/fraudes:** la alta cantidad de información verídica existente en estas redes y su fácil acceso propicia a que podamos recibir "creíbles" emails de supuestas entidades bancarias solicitándonos números de cuenta o datos confidenciales.
- **Amenazas técnicas:** la posibilidad de insertar todo tipo de aplicaciones en estas redes se puede utilizar para difundir códigos maliciosos/espía que provoquen problemas de seguridad en nuestros equipos de intrusión o pérdida de control.
- **Spam social:** al igual que el "correo basura" y derivado de la agregación indiscriminada de perfiles tal y como comentamos, se da un fenómeno de "ahogamiento" por los cientos de invitaciones que podemos recibir de manera diaria.

Los peligros mencionados de las redes sociales, no deben de ser la "justificación" para no tomar parte en ellas o demonizar la red por extensión, no podemos caer en discursos hemipléjicos de si son buenas o malas y tenemos que sacarles todo el partido que nos puedan ofrecer, así pues se exponen a continuación **recomendaciones para participar con seguridad** en las mismas paso previo para un uso educativo de las mismas:

- Fomentar en la medida de lo posible el **uso familiar/social** del ordenador en estancias comunes (salón, comedor, aulas comunes, rincones...).
- Es necesario establecer unos **horarios de conexión** y acceso según edades.
- Antes de unirse a una **red social infórmese** sobre la misma, recabando información sobre ella, de los usuarios, de sus términos de uso
- **Crear contraseñas seguras** diferentes a las utilizadas en otros servicios y conocidas por nuestro entorno más inmediato.
- Una vez dados de alta, **controlar los datos personales** a ofrecer en estas redes por lo antes comentado, la omisión es una de las estrategias más recurridas frente a la creación de perfiles inventados que pueden generar desconfianza hasta en nuestros propios conocidos.
- **Ser honestos** con la edad para no crear situaciones ambiguas y asimétricas.
- Asegurarse de que estamos en la web real de la red que vamos a utilizar, pues a veces podemos encontrarnos con **páginas falsas** que pretenden hacerse con nuestras contraseñas.
- No hacer clic en **vínculos desconocidos** o sospechosos, pues muchas cuentas de estas redes sociales están infectadas y difunden códigos maliciosos.
- **No dar más información personal** que la necesaria a la hora de hablar con conocidos o extraños y así mismo no dar datos de familiares y amigos.
- **Revisar periódicamente los comentarios** que te remiten y en el caso de que sean ofensivos o inadecuados hacérselo saber a los administradores de la plataforma.
- **Evitar las provocaciones** y bloquear a los usuarios que insistan en sus comportamientos.

Entre las **medidas y herramientas de seguridad** que debemos tener en cuenta como tutores/usuarios:

- Actualizar el software utilizado del navegador para "parchear" posibles problemas de seguridad.
- Eliminar frecuentemente los archivos temporales y las cookies (archivos que guardan información sobre nuestras contraseñas y datos personales).
- Revisar periódicamente el historial de navegación.
- Realizar particiones en el disco duro donde se alojen los documentos más sensibles.

- Instalar y tener actualizado un sistema Antivirus en el equipo.

- Instalar programas de control parental para la gestión de horarios de uso, funcionalidades y contenidos (K9 Web Protection, Google SafeSearch, ...)



Con independencia de las **recomendaciones y medidas personales** que podamos tomar para un uso seguro en las redes sociales, también tenemos que tener presente que no "estamos solos" en nuestra experiencia con la red, las plataformas descritas poseen mecanismos de protección y denuncia contra los problemas descritos, grupos asociativos velan por la integridad de las mismas (www.protegeles.com), iniciativas europeas las agrupan (www.internetsegura2009.com) y bases legislativas las sostienen (www.inteco.com), aún con todo esto la sensibilización y la educación por y para un uso seguro de la red depende en su mayor parte en una educación tecnológica y en la toma de decisiones acertadas, para esta "misión" y en el contexto sobre hábitos seguros en el uso de las TIC por niños y adolescentes, surge el proyecto SECUKID (www.secukid.es), dirigido para niños de 10-16 años, un "serious game" que expone de manera lúdica lo antes comentado; jugar con la seguridad en su sentido más literal y educativo.



EXPRIMIÉNDOLAS EDUCATIVAMENTE

Las finalidades de las redes sociales, como hemos visto, son muchas y muy variadas, así como que su potencial socializador y comunicativo manifiesta un nuevo paradigma en la educación con el que desarrollar las competencias de todos los miembros de la comunidad educativa.

Existen diversas plataformas temáticas de uso sencillo con las que podemos empezar a desarrollar nuestras redes sociales educativas (eduredes) y como ejemplos más representativos tenemos:

• **Facebook**, ya antes comentada y centrada en el ámbito universitario, teniendo como ejemplos la UOC y la UNED.

- **Sclipo** (www.sclipo.com): Una red social para la educación muy completa que ofrece herramientas de formación online muy variadas (existe versión de pago) teniendo como punto fuerte la videoconferencia y la emisión en directo/diferido de todo tipo de clases prácticas.
- **Ning** (www.ning.com) la más utilizada en el sector educativo, gratuita y con múltiples opciones educativas y de control. Ejemplos como internetaula.ning.com y edures.ning.com son representativos en el panorama español.

Sobre sus potencialidades educativas podemos citar:

- El sentimiento de pertenencia a una comunidad educativa aumenta para alumnos y profesores.
- Centralizan en un único sitio todas las actividades de un centro educativo.
- Se naturaliza el uso de las TIC en el centro.
- Posibilita una mayor fluidez y sencillez de la comunicación entre profesores y alumnos.
- Mejora del ambiente de trabajo al permitir al alumno crear sus propios objetos de interés.
- Facilita la coordinación y trabajo de diversos grupos de aprendizaje.
- Permite continuidad de contactos entre alumnos y profesores más allá de los cursos escolares
- Favorece creación de una identidad digital. Actitudes, formas, presencias.
- Facilitan las tareas de inmersión lingüística, pues existen muchas redes que permiten conectar personas que desean aprender y enseñar idiomas. A estos entornos se les suele llamar Language Learning Community.

Razones, todas ellas, más que suficientes para probar, comenzar o desarrollar nuevos estilos de enseñanza aprendizaje. ¿Nos animamos?

PARA SABER MÁS

Experiencie Consulting (2008). Estudio sobre las redes sociales en internet. Obtenido en Febrero 2009 desde. www.xperiencieconsulting.com

Inteco. Instituto Nacional de Tecnologías de la Información (2008). Guías de uso seguro de la red. Obtenido en Febrero 2009 desde <http://www.inteco.es/Seguridad/Observatorio/>