

Ponyo en el acantilado

Nuestro hogar azul, donde los lirios del mar se mecen, hablaba con mis innumerables hermanas y hermanos en el lenguaje de las burbujas. ¿Lo recuerdas? Hace mucho, mucho tiempo tú y yo vivíamos en el mar azul juntos. La medusa, el erizo de mar, los peces y los cangrejos... Todos ellos eran tus hermanos.
Ponyo en el acantilado



Eduardo Martínez y Carmen Pereira Domínguez
 eduardomartinezgomez@ub.edu y mcdguez@uvigo.es

La historia

Brunilda es una criatura que vive en las profundidades del mar con su padre —el científico y hechicero Fujimoto— y sus hermanas. Un día, aprovechando un despiste de su progenitor mientras este observa el ir y venir de peces, calamares y medusas, Brunilda abandona su hogar, curiosa por lo que la superficie pueda ofrecerle. Allí conoce a Sôsuke, un niño de cinco años que vive con su madre, Lisa, y que la rescata a la deriva, atrapada en un botellín de cristal, después de haber estado a punto de caer en las redes de un barco de pesca. Sôsuke la cuida y la alimenta, rebautizándola como Ponyo y poniendo en marcha una férrea amistad entre ambos. Pero su relación genera un profundo desequilibrio entre mar y tierra, además de un choque inevitable entre las ansias protectoras del padre de Ponyo y los deseos de la niña de reunirse con su nuevo amigo, aun a costa de convertirse en humana para poder estar con él, en tierra firme.

Temas

Anime
 Aventuras
 Cine de animación
 Educación intergeneracional
 Fantasía
 Literatura
 Mitología
 Música
 Relaciones paterno-filiales
 Relaciones personales

Valores

Alegría
 Alteridad
 Amistad
 Creatividad
 Diálogo
 Ecologismo
 Esperanza
 Respeto
 Sabiduría
 Tenacidad




Ficha técnica

Título original: *Gake no Ue no Ponyo* (崖の上のポニョ)
Nacionalidad: Japón
Dirección: Hayao Miyazaki
Año: 2008
Productora: Studio Ghibli
Interpretación: Kazushige Nagashima (Kôichi), Yûki Amami (Granmamare), Tomoko Naraoka (Yoshie), Rumi Hiiragi (Fujin), George Tokoro (Fujimoto), Tomoko Yamaguchi (Risa), Akiko Yano (Ponyo no imoto-tachi), Kazuko Yoshiyuki (Toki), Yuria Nara (Ponyo) (voces en japonés).
Música: Joe Hisaishi
Fotografía: Atsushi Okui
Género: Fantasía, animación
Duración: 103 minutos
Premios: Mejor película de animación y mejor banda sonora en el 32.º edición de los Premios de la Academia del Cine Japonesa, en el 2008.
Web: <https://www.ghibli.jp/>
Trailer: <https://www.youtube.com/watch?v=89LbtKHG0c4>



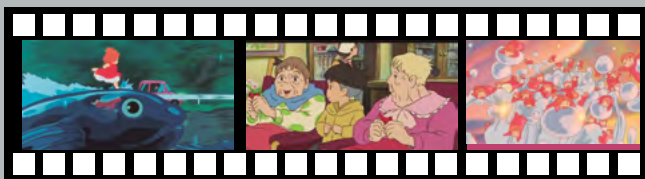
Antes de ver la película

1. La película pertenece al *anime*, término utilizado para definir la animación japonesa vinculado al del manga o cómic japonés. Buscad información sobre las relaciones entre ambos medios, sus raíces y evolución histórica. <https://bit.ly/4fBLOTk> <https://tinyurl.com/animacion-japonesa>
2. Sondeamos sobre el director de esta película, Hayao Miyazaki, que cambió la animación japonesa para siempre. *Ponyo en el acantilado* es el décimo largometraje dirigido por él y la decimosexta película producida por Studio Ghibli, fundada por Hayao Miyazaki junto a Isao Takahata. <https://bit.ly/GhibliFilmo>
3. Investigamos sobre la carrera de los cineastas, Miyazaki y Takahata. También sobre el célebre Studio Ghibli creado en 1985. <https://bit.ly/HStuGhibli>
4. La convivencia entre el medioambiente y la humanidad que lo habita ejercen de contexto fundamental en *Ponyo en el acantilado*. Averiguad qué rasgos definen la sociedad y cultura japonesas, y cuáles son las características climáticas y geográficas de Japón.
5. Indagamos sobre los tsunamis y sus causas a nivel mundial. Nos centramos en los acontecidos en Japón. ¿Por qué suceden estas catástrofes naturales en esa zona? Recordamos el tsunami ocurrido en el año 2011 y sus repercusiones en la central nuclear de Fukushima. <https://tinyurl.com/top10tsunamis> <https://bit.ly/4f-B7h3B>
6. En la película aparecen personajes de edades muy variadas que muchas veces conviven entre sí, aunque sea durante una parte del día. Mencionad con qué personas convivís, qué edades tienen y cómo os relacionáis con ellas.
7. ¿Qué pensáis sobre la dignidad de las personas mayores? Recordamos sus aportaciones a la sociedad a lo largo de la historia. Estudiamos sobre su consideración social en la actualidad.
8. Antonio Santos Aparicio es experto en cine de animación japonés, reflexionamos sobre lo que nos cuenta en el siguiente enlace <https://bit.ly/4fEehg8>. Después comentamos la carátula y aprendemos con *Ponyo en el acantilado*.

SECUENCIAS/ESCENAS	PREGUNTAS
<p>1 Rumbo a la superficie</p> <p>1.1. Bajo la superficie del mar, peces y demás animales marinos rodean una nave capitaneada por un hombre de largos cabellos que lanza gotas al agua desde su cubierta, protegido por una extraña burbuja de brillantes colores (00:00:25 - 00:01:30).</p> <p>1.2. Aprovechando una distracción del hombre, una criatura a medio camino entre pez e infante sale del interior de la nave. Tras despedirse cariñosamente de otros seres muy parecidos, nada camino a la superficie ayudado por una bandada de medusas. Este tramo fílmico carece de diálogos y de un contexto que nos sitúe en la historia que se inicia (00:01:30 - 00:04:46).</p> <p>1.3. Los títulos de crédito acaban con este prólogo de la película, compuesto por estampas sin hilazón narrativa donde se combinan animales marinos y algunos barcos (00:04:50 - 00:05:53).</p>	 <p>1.1. El primer plano de la película se sitúa sobre la superficie del agua, para sumergirse inmediatamente en las profundidades del mar y permanecer allí durante un largo tiempo, ¿qué elementos marinos nos sitúan ahí abajo?, ¿qué paralelismos encontráis en el filme con otros de la superficie?, y ¿cómo es la música que escuchamos?</p> <p>1.2. Tanto por su vestimenta como por su capacidad para estar bajo el agua, el hombre parece un ser especial ¿quién diríais que es y por qué? ¿Qué habéis entendido hasta ahora y qué elementos y recursos formales os ofrece la película para que lleguéis a esa conclusión?</p> <p>1.3. Los dibujos de esta parte de la película parecen hechos con un estilo o registro muy diferente al del resto ¿cómo definiríais este otro modo y en qué se diferencia del anterior? Razonad vuestras posibles respuestas.</p>
<p>2 Un mundo nuevo</p> <p>2.1. Mientras el padre de Ponyo los persigue bajo el agua, la criatura y su nuevo amigo Sôsuke viajan en el coche que conduce su madre, Lisa, que se dirige a la escuela del niño antes de ir al trabajo, en una residencia situada justo al lado (00:14:30 - 00:15:02).</p> <p>2.2. Sôsuke oculta a Ponyo en el jardín de su escuela, pero Kumiko lo descubre y se disgusta profundamente cuando la criatura le escupe agua, mojándole el vestido. Poco después, Sôsuke lleva a Ponyo a la residencia de la tercera edad donde trabaja Lisa que está cercana al colegio, enseñándole a Yoshie y Noriko y dándole un susto a Toki, que tras llamarla "pez con cara de persona" la interpreta como un mal augurio (00:15:03 - 00:21:05).</p>	 <p>2.1. Fijaos en cómo la película nos presenta el mundo sobre la superficie a la vez que Sôsuke se lo muestra a Ponyo ¿cómo definiríais los diferentes espacios por donde Sôsuke, Lisa y Ponyo pasan con el coche?</p> <p>2.2. Sôsuke y Ponyo se relacionan aquí con personajes de muchas edades diferentes, presentados en dos lugares también distintos como son una escuela y una residencia de la tercera edad ¿en qué se diferencian ambos lugares? ¿A qué creéis que se deben esas diferencias? Y ¿qué tienen en común las personas que aparecen en cada uno de ellos, pese a tener edades tan diferentes?</p>
<p>3 Ponyo quiere estar con Sôsuke</p> <p>3.1. Bajo el agua y tras traer a Ponyo de vuelta bajo el mar, su padre intenta convencerla para que renuncie a estar con Sôsuke (00:30:09 - 00:31:50).</p> <p>3.2. Usando pócimas y encantamientos, el padre pretende que Ponyo recupere su forma marina y abandone la humanidad que haya podido adquirir, pero ella se resiste a regresar a su estadio anterior (00:31:51 - 00:33:06).</p> <p>3.3. Exhausta tras la pugna con su padre, Ponyo es encerrada en su pecera con sus hermanas que la liberan provocando que inunde la nave durante su huida y vaya recuperando, lentamente, algunos de sus atributos humanos hasta convertirse en una niña (00:35:39 - 00:38:30).</p>	 <p>3.1. ¿Por qué el padre de Ponyo no quiere que se relacione con Sôsuke o cualquier otro humano?</p> <p>3.2. La lucha de voluntades entre Ponyo y su padre es muy reñida. ¿Quién creéis que tiene razón? Haced una lista de tres argumentos en favor de cada una de sus respectivas posturas.</p> <p>3.3. La figura del humano que se transforma total o parcialmente en animal y viceversa es todo un clásico de la mitología occidental, también de la oriental. Pensad en ejemplos de estos seres y localizarlos en las obras, mitos o leyendas donde aparezcan ¿cuál de ellos o ellas guarda una mayor relación con Ponyo?</p>



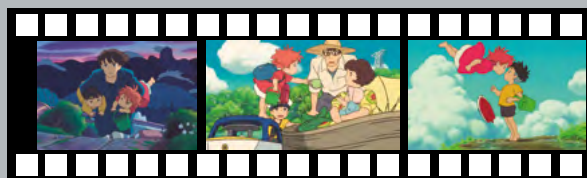
4 ¡Tsunami!



- 4.1. Ponyo vuelve a la superficie junto a sus hermanas, provocando un tsunami de gigantescas proporciones (00:38:45 - 00:40:30).
- 4.2. Bajo la tormenta, en la residencia donde trabaja Lisa, Sôsuke regala a Yoshie, a Noriko y a Toki un pez dorado de papel a cada una, poco antes de que les traigan la cena (00:40:31 - 00:43:20).
- 4.3. Corriendo sobre las olas que amenazan con destruirlo todo, Ponyo persigue alegremente a Sôsuke que intenta volver a casa en coche junto a su madre. El accidentado y arriesgado viaje de regreso a casa de Lisa y Sôsuke contrasta con el primer viaje ya mostrado en la película (00:43:20 - 00:00:50:22).

- 4.1. Analizad la información sobre el tsunami sucedido tres años después de este filme, sus consecuencias y formas de protección usadas. <https://bit.ly/3UHZWad>
- 4.2. A pesar del tsunami, la vida en la residencia sigue su curso sin demasiados cambios. Definid las diferentes emociones que se expresan en esta escena a través de ejemplos.
- 4.3. Comentad, ¿qué factores ayudan a generar este contraste? Esta escena alterna lo destructivo de la situación con lo cotidiano del objetivo último de Ponyo: encontrarse con Sôsuke, ¿qué elementos refuerzan cada uno de estos dos puntos de vista? ¿Y cuáles están en un punto medio entre ambos?

5 Tras la tormenta



- 5.1. Sôsuke y Ponyo despiertan. El tsunami ha amainado definitivamente y el sol brilla en el cielo, pero el nivel del agua ha subido hasta sumergir la isla casi por completo. Los animales marinos nadan ahora sobre casas, carreteras y prados sumergidos. Para localizar a Lisa que también ha ido a buscar a Koichi, el padre de Sôsuke, Ponyo agranda un barco de juguete para que puedan navegarlo (01:09:00 - 01:13:13).
- 5.2. En su camino, los dos niños se encuentran con una pareja y su bebé. Ponyo y Sôsuke les dan comida y la niña marina aprende cómo se alimentan los bebés antes de regresar al barco, saltando sobre el agua sin hundirse (01:13:14 - 01:19:25).
- 5.3. En busca de Lisa, los dos navegantes van encontrándose con numerosos barcos llenos de gente que ha logrado escapar del tsunami. Por su parte, Ponyo parece cada vez más cansada y acaba durmiéndose sobre el barco, que va reduciéndose de tamaño hasta obligar a Sôsuke a cargar a su amiga hasta la orilla, donde despierta soñolienta (01:19:26 - 01:24:15).

- 5.1. En este momento, la civilización parece haber sido invadida por la naturaleza, llegando a recordar tiempos más primitivos ¿qué elementos de esta escena producen este efecto? Y ¿qué lugar ocupan ahora los seres humanos, en comparación con los animales y las plantas que se han adueñado de todo? Razonad vuestra respuesta. Todo cambio medioambiental genera una necesidad de reequilibrio de la naturaleza. ¿Qué efectos tiene una subida del agua como la mostrada aquí?
- 5.2. Durante el breve encuentro entre Ponyo y Sôsuke, por un lado, y la familia, por el otro, se producen numerosos intercambios, algunos verbales y otros alimenticios, pero ¿qué emociones demuestran todos los implicados? Poned ejemplos para cada una de vuestras respuestas.
- 5.3. ¿Qué función creéis que tienen los barcos llenos de gente con los que se cruzan Ponyo y Sôsuke? ¿Qué elementos os hacen llegar a esas conclusiones? Pueden estar incluidos en la película o ser externos a ella. Habiendo dormido toda la noche ¿por qué creéis que Ponyo parece estar tan cansada? Justificad vuestra respuesta.

6 Valoración final

- 6.1. Comentamos y comparamos los dos modelos de familia expuestos en el filme (composición, estilos y nivel de vida, conciliación, reparto de roles, educación y valores inculcados...): la familia de Sôsuke, un niño de cinco años, es hijo de Lisa que trabaja en una residencia de ancianos y de Koiche, capitán de un barco; y la familia de Ponyo (antes Brunilda), es una de las hijas de Granmamare, madre del océano y bella diosa y de Fujimoto, hechicero y protector del medioambiente. Y exponemos ¿qué significa la familia para Sôsuke y Ponyo?
- 6.2. Reflexionamos y apreciamos el siguiente documental sobre Hayao Miyazaki, su filosofía de vida y los valores universales presentes en sus creaciones cinematográficas. <https://youtu.be/3RUZ5DLZ0SE>
- 6.3. Hayao Miyazaki solo permitió al documentalista cinematográfico Kaku Arakawa filmar en cuatro episodios, 10 años con *Hayao Miyazaki* (2019), Japón, 59 minutos. <https://www.filmaffinity.com/es/film435757.html>
Vemos el primer episodio donde Kaku Arakawa rueda todo el proceso creativo vivido por Hayao Miyazaki hasta elaborar *Ponyo en el acantilado*, en el año 2008. Le sigue el momento de reflexión, valoración y comentario de vuestros conocimientos y sentimientos por acercarnos las vivencias físicas, intelectuales y emocionales de Miyazaki para crear esos inolvidables protagonistas. <https://www3.nhk.or.jp/nhkworld/es/shows/3004569/>

6.4. Describimos el cine *anime* característico de Hayao Miyazaki y su vinculación a la educación artística, concretamente con esta película y destacamos: tipos de planos, secuencias, utilización de la luz y el color, movimientos y enfoques de cámara, música, efectos sonoros... ¿Educa nuestra mirada? ¿Favorece la alfabetización audiovisual? ¿Incrementa la intervención pedagógica? ¿Fomenta la creatividad? ¿Educa en valores? ¿Desarrolla el espíritu crítico? Argumentamos, justificamos y debatimos con ejemplos concretos de *Ponyo en el acantilado*.

Algunas curiosidades de interés

1. A veces se ha definido a Hayao Miyazaki como “el Walt Disney japonés”. A pesar de que esta comparación nunca ha sido compartida por el director de *Ponyo en el acantilado*, debido a que sus estilos son diferentes, es un rendido admirador de la obra del padre de Mickey Mouse. Gran parte de su filmografía, y del catálogo de Studio Ghibli en general, han sido distribuidos en muchos países occidentales a través de The Walt Disney Company. <https://bit.ly/3NZ8jdR> <https://bit.ly/4eC7kLL>
2. Desde su estreno y hasta hoy, *Ponyo en el acantilado* ha sido considerada como la película más orientada al público infantil que Miyazaki ha dirigido en años, lejos de la violencia de *La princesa Mononoke* (1997) o de la abstracción de la multi-premiada *El viaje de Chihiro* (2001) y más próxima a la aparente sencillez de *Mi vecino Totoro* (1988). Obtuvo buena acogida de la crítica y el público. <https://www.youtube.com/watch?v=Y3Pby3DJsS8>
3. El impacto de Miyazaki en la cultura popular audiovisual va más allá de sus trabajos para la gran pantalla, gracias a su intervención en series como *Heidi* (1974), *Marco* (1976), o la menos conocida *Conan, el niño del futuro* (1978) de la que dirigió 26 episodios. <https://tinyurl.com/heidi-cumple-50> <https://tinyurl.com/anime-marco> <https://tinyurl.com/conan-el-ninodelfuturo>
4. El director ha amenazado en múltiples ocasiones con abandonar el cine. Lo hizo tras *El viaje de Chihiro* (2001) y después de *El viento se levanta* (2013), posterior a *Ponyo en el acantilado*. El pasado 2023 estrenó *El chico y la garza*, premiada con el Oscar al mejor largometraje de animación y seguirá dirigiendo en el futuro. <https://tinyurl.com/miyazaki-ghibli>

Actividades de experiencia, reflexión y acción en común

1. Pensamos y ponemos ejemplos sobre la función de la música en el cine. Además, leemos sobre Joe Hisaishi, reconocido compositor de música en Japón y colaborador desde hace años en Studio Ghibli y su vínculo con Hayao Miyazaki. <https://tinyurl.com/joe-hisaishi-stu-ghibli>
2. La banda sonora de Joe Hisaishi contiene reminiscencias de La cabalgata de las valquirias perteneciente a *La valquiria*, la segunda de las cuatro óperas que componen *El anillo del nibelungo* (1876) de Richard Wagner (1813-1883). Averiguad qué puntos en común guarda *Ponyo en el acantilado* con *La valquiria*. https://x.com/gen_ghibli/status/1016059532831875072
3. Esta película fue realizada después de que Miyazaki escribiera, produjera y dirigiera *Yodosagashi* (2006), un cortometraje que solo es visible en el Ghibli Museum y animado a mano. Esta técnica hizo que abandonara el uso de la animación digital, presente en muchos de sus trabajos precedentes. Informaos sobre los diferentes estilos y métodos de animación empleados durante la historia de esta técnica cinematográfica y reflexionad sobre sus diversos usos hoy día. <https://tinyurl.com/10-tipos-animaciones> <https://tinyurl.com/animacion-tipos-tecnicas>
4. *Ponyo en el acantilado* describe situaciones y criaturas que beben de algunas fuentes mitológicas de raíz oriental. Indagad sobre esta mitología, estableciendo similitudes y diferencias con las que conocéis de la mitología occidental.
5. Muchas historias que se entrecruzan en la película recogen situaciones de convivencia entre personas y seres de edades diferentes. Seleccionad estos momentos y analizad los lugares, tiempos y modos donde se dan estas relaciones en *Ponyo en el acantilado*.
6. El argumento del filme está vagamente inspirado en el de *La sirenita* (1837) de Hans Christian Andersen (1805-1875). Leedlo y comparadlo con las versiones que conocéis de esta misma historia en el cine u otros medios. <https://tinyurl.com/sirenita-waltdisney>
7. Relacionad y valorad el trabajo realizado con el libro de Andersen y la obra de Hayao Miyazaki. https://www.youtube.com/watch?v=KApp3d4B_SI
8. Como complemento final, podéis revisar estas dos propuestas de filmoteca:
 - › M. C. González González y C. Pereira. (2020). *Mi vecino Totoro. Padres y Maestros*, (381), 73-76. <https://doi.org/10.14422/pym.i381.y2020.011>
 - › C. Fernández Soto y C. Pereira. (2013). *Lo imposible. Padres y Maestros*, (351). <https://revistas.comillas.edu/index.php/padresymaestros/article/view/1053>