

FERNANDO ROSEL LANA  
 Doctor en Ciencias de la Educación  
 Equipo Psicopedagógico-2 del MEC  
 Sector de Ejea de los Caballeros (Zaragoza)

# Lenguaje verbal y rendimiento global de los escolares

*Resulta evidente la enorme importancia y presencia del lenguaje verbal en nuestra vida, bien sea a través de la modalidad de la palabra oral o de la modalidad de la palabra escrita.*

*Sin embargo, no resulta menos evidente que entendiendo en sentido amplio al lenguaje como cualquier medio de comunicación utilizado por seres humanos, el lenguaje que utiliza signos verbales no es sino uno de los muchos otros lenguajes que utiliza o puede utilizar el ser humano para comunicarse con su entorno y, en especial, con los seres de su misma especie: los números, los signos y símbolos diversos, los gráficos, las señales, modalidades diversas de comunicación icónica o basadas en la imagen, los gestos y la mímica, el lenguaje artístico o los lenguajes mixtos imagen - palabra, son un ejemplo de ello.*

## El contexto

La escuela y el sistema educativo que habitualmente se ha venido utilizando en ella, ha venido reflejando quizás una excesiva preocupación y presencia del lenguaje verbal en sus currícula en detrimento del resto de los lenguajes, provocando un desequilibrio en la formación de los escolares, hipertrufiando tanto el aspecto verbal en lo que se refiere a contenidos, metodología y evaluación que bien pudiera hablarse de un claro *pandictismo* del área de Lenguaje o de una exagerada *verbalización curricular*, dando lugar a una exagerada dependencia del resto de las áreas curriculares con respecto al lenguaje verbal en los tres ejes vertebradores de toda área, como son los contenidos, la metodología y la evaluación.

En este contexto, pensamos que resultaba necesario o al menos que tenía claro interés iniciar estudios científicos - empíricos que nos aproximaran al conocimiento de la presencia y de la incidencia real y concreta de los diversos lenguajes en los currícula escolares.

El trabajo que aquí se presenta pretende dentro de este contexto aportar datos empíricos en lo que respecta al lenguaje verbal. Datos que dan respuesta concreta a la incidencia que este tipo de lenguaje tiene en los resultados globales de los escolares, permitiendo posteriormente reflexionar sobre ellos, en el nuevo contexto de la Reforma Educativa utilizando como instrumento los Proyectos Curriculares de Centro.

## Los objetivos

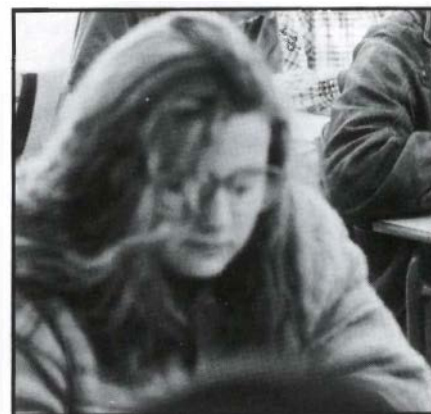
Los objetivos que en concreto nos propusimos en este trabajo, fueron estos:

1. Aportar evidencia empírica con respecto a lo que podría denominarse como *pandictismo* del área curricular de Lengua Española o *verbalismo curricular*. Dando a entender con ello, la enorme incidencia del lenguaje verbal en los contenidos, metodología y evaluación del resto de las áreas curriculares; concretado todo ello en la fuerte incidencia del lenguaje verbal en los resultados o evaluaciones globales de curso.

2. Estimular a que, dentro del nuevo marco del Diseño Curricular y los Proyectos Curriculares de Centro, los diversos contenidos tengan la presencia representativa y equilibrada de todos los lenguajes presentes en la vida, además del verbal.

3. Estimular también, dentro de una perspectiva metodológica, a la utilización de diversos y complementarios lenguajes y no sólo o exacerbadamente del lenguaje verbal. Porque, a veces, sucede que la clave del éxito - fracaso escolar radica, entre otras cosas, más que en la dificultad del contenido, en el lenguaje o lenguajes utilizados en el proceso de la enseñanza - aprendizaje.

4. Estimular a la utilización de la diversidad complementaria de nuevo de lenguajes a la hora de llevar a cabo la evaluación de



los aprendizajes, al objeto de evitar discriminaciones con respecto a determinadas capas sociales, que presentan carencias notables en lo que al lenguaje verbal se refiere.

5. Favorecer la reflexión de cara a la diversidad y adaptación curriculares que se requieren actualmente, en las nuevas maneras de entender la enseñanza y la educación.

6. Iniciar el estudio de la incidencia real y concreta que cada lenguaje: numérico, gráfico, gestual y mímico, icónico, mixto..., tiene en los resultados escolares, para planificar sus presencias equilibradas y representativas en los Diseños y Desarrollos Curriculares de cada centro. Y, ello, teniendo en cuenta tanto contenidos, como metodología y formas y resultados de evaluación.

## El método

### 1. LA FICHA TECNICA DEL TRABAJO

El trabajo se ha realizado utilizando el método científico - empírico, presentando dentro de él estas características:

- Descriptivo Ex-post-facto
- Exploratorio
- Correlacional

### 2. FUNDAMENTACION TEORICA

Básicamente los apoyos y fundamentos teóricos han sido los siguientes:

a) GARCIA HOZ, V. (1977): *Estudios experimentales sobre vocabulario*, CSIC, Madrid.

b) JIMENEZ, J. Y SEPULVEDA, F. (1981): *La comunicación*, PRONEP de Lengua Española, UNED, UD-1, Madrid.

c) MEC (1990): *El diseño Curricular Base*, Madrid.

d) ROSEL LANA, F. (1990): *Interés y Currículum. Una aportación empirica en el área de Lengua Española*, MEC-CEP de Ejea (Zaragoza).

e) ZABALA, A. y CARMEN, L. (1990): *Guía para la elaboración, seguimiento y valoración de Proyectos Curriculares de Centro*, Universidad de Barcelona.

3. MUESTRA DE SUJETOS

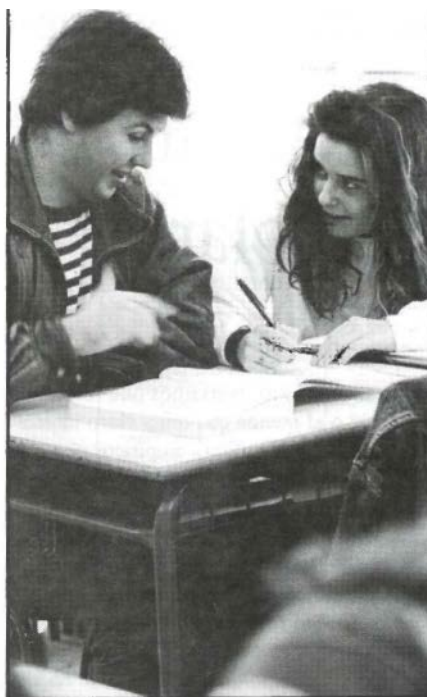
- 116 escolares de 8.º de EGB
- Situación escolar: final curso 1983-1984.
- Medio socio-económico y cultural comprendido en una banda de bajo a medio-alto.
- Escolares pertenecientes a centros de seis Comunidades Autónomas diferentes: País Vasco, Aragón, Cataluña, Andalucía, País Valenciano y ciudad de Melilla.
- Varones y mujeres al 50%.
- Edades entre 13 y 16 años.
- De 24 centros públicos y 4 privados. 11 de estos 28 centros situados en ámbito rural, 2 intermedio y 15 urbano.

4. VARIABLES CORRELACIONADAS

- Calificación global final en Lengua Española (Acta de Junio).
- Calificación global final de curso 8.º EGB (Acta de Junio).

5. Procedimientos

- Envío de actas de calificaciones por profesores responsables.
- Cálculos estadísticos con el coeficiente de correlación de Pearson.



Los resultados

1. DISTRIBUCION DE ESTADISTICOS EN LAS VARIABLES CORRELACIONADAS

Estadísticos	Area de Lengua	Rendimiento Global (Media de todas las áreas)
X: Media	6,1	6,
Med: Mediana	6,1	6,5
Mod: Moda	6	8
s: Desviación Típica	22,1	22,3
k: Kurtosis	0,12	-0,14
As: Asimetría	-0,52	-0,54

2. ESTADISTICOS REFERIDOS A LA CORRELACION DE LAS VARIABLES EXPRESADAS

$r_{xy}$ : Correlación área de Lengua - rendimiento global de curso.....	0,92
n. s.: Nivel de significación estadística.....	0,001
d: Coeficiente de determinación.....	0,846
k: Coeficiente de alineación.....	0,392
E: Coeficiente de valor predictivo.....	0,608

3. INTERPRETACIONES

—La distribución que presentan ambas variables, Lengua Española y Rendimiento Global de curso, resulta ser muy próxima y homologable a la forma de distribución normal ( $\bar{X} = 0$  y  $s = 1$ ).

—La correlación presentada ( $r_{xy} = 0,92$ ) es una correlación muy elevada. Sin embargo, tal y como afirmaba Thurstone, la corre-

lación es una confesión de ignorancia, pues no hace referencia a causalidad sino a una muy elevada condicionalidad recíproca entre estas dos variables.

—Casi el 85% de las varianzas de estas variables se explican mutuamente, quedando un 15% de varianza en ambas variables no explicable por la otra.

—A pesar de obtener un coeficiente de correlación tan elevado entre las dos variables,

los coeficientes K y E nos indican que a la hora de predecir puntuaciones o resultados de una variable a partir de la otra, estas predicciones tendrían un margen de seguridad del 60,8% y un margen de error todavía del 39,2% restante.

Reflexiones e implicaciones para la praxis educativa

Teniendo en cuenta el análisis de los resultados encontrados en este trabajo, establecemos las siguientes reflexiones e implicaciones relacionadas con la praxis educativa:

1. ¿Resulta excesiva la presencia e incidencia del lenguaje verbal en los rendimientos escolares de cualquier área curricular?
2. ¿Cuál será la incidencia de los demás lenguajes en los rendimientos escolares. Se reflejarán en el currículum en la misma medida que se reflejan en la vida?
3. ¿Resulta necesario pensar y tomar decisiones, en torno a introducir un equilibrio de todos los lenguajes de la vida que evite el excesivo predominio del llamado lenguaje verbal?

4. ¿Es este predominio del lenguaje verbal uno de los factores que están en la base, junto con otros, de lo que se ha denominado tantas veces «fracaso escolar». Porque, además de la posible elevada presencia de contenidos verbales, no será también que nuestros procesos metodológicos y evaluadores; es decir, el cómo enseñar y el cómo evaluar además del qué, están también hiperverbalizados, lo que implicaría conectar con una determinada clase de alumnado y no demasiado con otra?

En definitiva, podemos decir que nadie duda de la importancia del lenguaje verbal en nuestra cultura, pero es evidente que este tipo de lenguaje con ser necesario no resulta suficiente en el mundo en que actualmente vivimos, ni tampoco a veces el más idóneo dentro del marco de una educación de corte integral y diversificado, en el que tienen cabida todo tipo de personas, sea cuál sea su perfil.

En este sentido, pues, equilibrar la presencia del lenguaje verbal en el currículum en relación con otros tipos de lenguaje no-verbal presentes en la propia vida; y, ello, tanto en lo que respecta al qué, cómo y cuándo enseñar, como al qué, cómo y cuándo evaluar, haría a la enseñanza y a la educación más integral, grata, interesante, a la vez que menos discriminatoria.

El nuevo marco de la LOGSE con el DCB y los Proyectos Educativos y Curriculares de centro, exige y permite estos planteamientos en los nuevos modos y maneras de entender el quehacer educativo a través de las instituciones escolares.